



時計塔

SIGETOP



2015년 4월 15일 발행

서울대학교醫科大學美洲同窓會 發行

제42권 2호

P.O.Box 631, Port Washington, NY 11050
Tel: (516) 365-5500 Fax: (516) 365-5501
snucmaa@yahoo.com www.snucmaa.us

발행인: 徐仁錫 편집위원: 金明源 徐倫錫 徐亮 자문위원: 盧鎔冕 金炳哲
편집인: 李元澤 羅斗燮 李善姬 李熙景 許善行

32nd Annual Scientific Convention

June 4 (Thur) ~ 7 (Sun), 2015

6/5/2015 (Friday)

- 7:40-7:50 Welcome address
Seo, In Suk (73), Choi, John J (64), Hong, Jung Yong (75)
Kang, Yoogoo (71)
Moderator (Kang, Yoogoo, 71)
- 7:50-8:15 Hepatology Hepatitis B Therapy: Is Cure Possible?
Hann, Hie-Won L (61)
- 8:15-8:40 Cardiology Heart Failure in Korea
Oh, Byung-Hee (77)
- 8:40-9:20 Cardiac surgery Surgeon and Art
Choh, Joong-Haeng (69)
- 9:20-9:45 Pathology "Gastro-Esophageal Reflux Disease, Barrett's Esophagus and Esophageal Cancers"
Choi, Young (66)
- 9:45-10:20 Pharmacology Pathogenesis and Therapy for Alzheimer's & Parkinson's Disease and Introduction of Korea Brain Research Institute (KBRI)
Suh, Yoo-Hun (73)
- 10:20-10:35 Coffee break
- Moderator (Hahn, Chang-Gyu, 81)**
- 10:35-11:00 Pathology Biomarkers for Diagnosis and Treatment of Lung Cancers: Update in 2015
Yi, Joanne Eunhee Suh (82)
- 11:00-11:15 Psychiatry "Role of GABA Deficit in Sensitivity to the Psychotomimetic Effects of Amphetamine: GABA, Dopamine and Psychosis."
Ahn, Kyung-Heup (96)
- 11:15-11:30 Geriatrics Osteoporosis in Geriatric Patients
Kim, Junghoon (99)
- 11:30-11:45 Cancer stem cell The role of Trp53 and the Keap1-Nrf2 Pathway in Airway Stem Cell Self-renewal and Lung Squamous Cell Carcinoma Pathogenesis
Jeong, Youngtae (01)
- 11:45-12:00 Industry, mph/mba The Roles of Quality Measures in the Value-Focused Healthcare System
Song, Kyung Min (09)
- 12:00-12:25 Allergy & Immunology Immunotherapy of Cancer
Choi, Yong Sung (61)
- 12:25-1:05 Luncheon Meeting: Medical Economy Update
1:05-1:45 Kang Shinho Lectureship
- Moderator (Ahn, Hyo Seop, 71)**
- 1:45-2:10 Pediatrics Acute Lymphoblastic Leukemia in Children
Ahn, Hyo Seop (71)
- 2:10-2:35 Rehab Medicine Management of Adhesive Capsulitis (Frozen Shoulder)
Lee, Peter Kang-Woo (74)
- 2:35-3:00 Nucl. Medicine Historical Sites in Yongon Campus of SNU
Chung, June-Key (77)
- 3:00-3:15 Coffee break
- Moderator (Auh, Yong Ho, 72)**
- 3:15-3:40 Psychiatry Therapeutic Alliance in Clinical Practice
Kim, Damian Byungsuk (59)
- 3:40-4:05 Pulmonology Inhaled Corticosteroid and Tuberculosis Among Patients with Chronic Airway Disease
Yim, Jae-Joon (94)
- 4:05-4:20 SNUCM Library Campaign
Yim, Jae-Joon (94) Chair, Library Campaign

6/6/2015 (Saturday)

- 7:45-7:50 Science Co-Chair Announcement / Hahn, Chang-Gyu (81)
Moderator (Lee, Sunhee, 81)
- 7:50-8:15 SNUCM: Past, Present, & Future
Kang, Dahee (87) Dean
- 8:15-8:30 Nuclear Medicine 11C-PBR28 PET imaging in multiple sclerosis patients and healthy controls: Test-retest reproducibility and focal visualization of active white matter areas
Park, Eunkyung (00)
- 8:30-8:45 Oncology MEK inhibitors selectively suppress alloreactivity and graft-versus-host disease: in a memory stage-dependent manner.
Kim, Tae Kon (01)
- 8:45-9:00 Oncology Emerging Therapies for Melanoma
Jang, Sekwon (01)

- 9:00-9:15 Pathology Epithelial Mesenchymal Transition in Micropapillary Colorectal Carcinoma
Huh, Won Jae (02)
- 9:15-9:30 Coffee break
- Moderator (Oh-Park, Mooyeon, 89)**
- 9:30-9:55 Suk, Jiyoung Medical Law
- 9:55-10:10 Hematology/Oncology Non-receptor tyrosine kinase c-Src activity and Cetuximab response in metastatic colorectal cancer
Woo, Janghee (04)
- 10:10-10:25 Neonatology Cord blood levels of Adipocyte fatty acid binding protein (AFABP) are related to birth weight and gestational age
Joung, Kyoung Eun (02)
- 10:25-10:40 Oncology The Role of Exosomes in Cytotherapy for Acute Myelogenous Leukemia
Choi Taewoong (02)
- 10:40-10:55 Oncology Conditional Survival after Surgical Resection of Gastric Cancer: A Multi-Institutional Analysis of 807 Patients
Kim, Yuhree (11)
- Moderator (Nam, Young-Jae, 94)**
- 10:55-11:20 Allergy Why Is Allergic Disorders More Prevalent in Developed Countries
Park, C Lucy (75)
- 11:20-11:35 Anthropology Transplanting Korean Development Model to Africa: South Korean NGOs' Family Planning Projects in Ethiopia
Park, Young Su (08)
- 11:35-11:50 Gastroenterology Serum Aminotransferase Activity and Comorbidities in US Veterans
Lee, Taehoon (02)
- 11:50-12:05 Cardiology Reprogramming Specific Cardiac Cell Fates: New Paradigm for Heart Repair
Nam, Young-Jae (94)
- 12:05-12:15 Closing remarks
Seo, In Suk (73), Auh, Yongho (72), Kang, Yoogoo (71)

Non-CME Program

6/5/2015 (Friday)

- | | |
|---|--|
| 7:50-8:30 국영순 | 대합창 연습 |
| 8:30-8:35 서인석 | Non-CME 소개 및 인사의 말씀 |
| 8:35-9:05 안신영 | Introduction to Art Exhibit |
| 9:05-9:35 Lee, Hong Bin | On Wine |
| 9:35-10:00 Hann, Hie-Won | On Opera |
| 10:00-10:25 Kang, Yongjin | Raising Grandchildren in a Diverse Society |
| 10:25-10:40 Coffee break | |
| 10:40-11:20 Choi, Kwang Hee | Plastic Surgery |
| 11:20-12:05 Ohn, Kie Chul | History of the US-Korea Relations prior to and after 1945 (I) |
| 12:05-1:05 Luncheon Meeting: Medical Economy Update | |
| 1:05-1:50 Ohn, Kie Chul | History of the US-Korea Relations prior to and after 1945 (II) |
| 1:50-2:20 Choi, Yong Sung | Birds in Korea |
| 2:20-3:00 Kim, Myung Won | Drawing with Computer |
| 3:00-4:00 Kim, Chun Ki | 음악이야기 with Playing Guitar |
| 4:00-5:00 국영순 | 대합창연습 |

6/6/2015 (Saturday)

- | | |
|---------------------------|-----------------------------------|
| 7:50-8:30 Kim, Eun Han | 신라의 황금 문화 |
| 8:30-9:15 Kim, Soo Shin | Current Trends in Plastic Surgery |
| 9:15-9:30 Coffee break | |
| 9:30-9:55 Park, Lucy C. | 우리의 찬란한 보물, 시조 |
| 9:55-10:25 Park, Joong So | 컴퓨터 기본상식 |
| 10:25-11:00 Lah, Doo Sup | On Photography |
| 11:00-11:30 Suk, Jiyoung | Medical Law |

GP Scientific Presenters

- | | |
|---------------------------------------|-------------------------------------|
| Ahn Kyungheup (96) Psychiatry | Kim Yuhree (11) Oncology |
| Choi Taewoong (02) Hem-Onc | Lee Taehoon (02) G-I, Hepatology |
| Huh Wonjae (02) Pathology | Nam Youngjae (94) Cardiology |
| Jang Sekwon (01) Oncology | Park Eunkyung (00) PET, Nuclear |
| Jeong Youngtae (01) Hem-Onc | Park Youngsu (08) Fam. Planning |
| Houng Kyoungtae (02) Ped. Neonatology | Song Kyung Min (09) Healthcare, MPH |
| Kim Junghoon (98) Geriatrics | Woo Janghee (04) Hem-Onc |
| Kim Taekon (01) Hem-Onc | |

2014-2015 제2차 이사회 초록

일시: 2015년 3월 21일 동부 6시; 서부 2시.

장소: 동부: Poonglim Restaurant, Ft Lee, NJ 서부: JJ Grand Hotel.

참석자(동부)

노용면(55) 이만택(58) 채규철(59) 이희경(61) 이흥빈(63) 추재욱(63) 한기현(63) 허선행(64) 이명희(66) 서윤석(68) 육순재(69) 강유구(71) 강창홍(71) 서인석(73) 김일정(75) 한민우(75) 백승원(79) 이선희(81) 한창규(81) 심인보(83) 오무연(89)

참석자(서부):

김태웅(63) 김성환(71) 김일영(71) 이원택(71) 고용규(73) 나두섭(73) 최광휘(76) 김동훈(77)

Proxy:

김용식(55) 정구영(57) 최종진(59) 이재승(61) 황현상(61) 송영두(62) 권정덕(64) 김태환(64) 최준희(64) 허선행(64) 홍선경(64) 최순재(66) 최영자(66) 우준균(67) 이건일(68) 엄규동(69) 육순재(69) 조영갑(70) 김유식(71) 강태수(71) 조세진(71) 석창호(72) 오용호(72) 문대욱(73) 김치갑(79) 이승호(79) 이영인(86) 안상훈(94) 남영재(94) 박성철(99)



1. 성원 점검후 오후 6시 15분 개회를 선언함.
2. 2014-2015 제1차 통합 이사회 초록을 수정 없이 동의와 제청을 통해 만장일치로 통과시킴.
3. 지난 1차 대의원회 이후 돌아가신 동문들에 대한 조의 표함.
4. 회장 인사 (서인석): 참석하신 모든 임원, 이사 및 guest에 감사를 드림. 6월에 열리는 학술대회에 많은 참석을 부탁드립니다. 모든 동문들의 협력이요망됨.
5. 총무보고 (한창규): 11월 22일 이후에 있었던 Green Project와 Community Outreach 모임 및 활동에 대해 간략하게 보고함. Unfinished Business는 각 분과 위원회 보고서 함께 의논할 예정임.
6. 재무보고 (심인보): 지난 회장단에서 정식 결산보고를 받았음. 동창회비 \$62,350 (\$41,180), Directory fund donation \$ 32,445 (\$13,850), convention fund \$15,125 (\$12,300) 등 지난 대의원회 이후 약간의 진척이 있었음.

Committee 보고:

- Publication Committee(이원택 위원장): 시계탑 책임 편집제 도입 여부를 토의했음. 6월 5일 거행될 시계탑 40주년 기념행사의 세부사항을 발표함. 앞으로 시계탑 발행일 연수를 건의, 만장일치로 통과됨. 사진 공모전 진행 상황을 보고함. 농담골목란 투고를 적극 권장할 예정임. 차기 회장에 서윤석(68) 동문이 선출된 관계로 현 편집장이 일년을 계속 맡기로 결정함.
- Scientific Committee(강유구 한창규 공동 위원장): 금요일은 오전 7시 40분부터 오후 4시 30분까지, 토요일은 오전 7시 40분부터 오후 12시 15분까지 총 12시간의 CME 및 non-CME를 가질 예정임. 반 이상의 slot를 young alums (80년 이후 졸업생)들에게 할애함. Resident, fellow 및 PhD 연구 논문들을 다수 포함 시켰음. 토요일 오후 및 일요일 오전 두 번의 GP Forum을 갖고, young alum들의 단합대회를 가질 예정임. Thomas Jefferson University로부터 CME 1 "11.75" credits를 받을 예정임.
- Non-CME Committee (Mrs. 한민우 Mrs. 김일정 공동 위원장): On Millennial, Raising Grandchildren in a Diverse Society, How to use SNS, Smart Phone, App, Drawing with Computer, Wine Stories, Wise Stories (지담), Opera 감상, Plastic Surgery, Laws, 음악이야기, 한복의 변천사, 실용적인 종이접기 Workshop, How to take Good Pictures 등등 다양한 topic들을 모았음.
- Fund Raising Committee(추재욱 위원장): Directory을 위한 fund raising이 활발히 진행되어 현재 \$32,445이 모금되었음. 남은 기간에도 계속 노력할 예정임.
- Fund management Committee(이명희 위원장; 서면보고): \$300,000을 기준으로 지난 10-15년간 큰 변화가 없음. 8월 21일 현재 \$292,603 (GMB \$415,744) 잔고 있음.

- Advisory & Exchange Committee(이만택 위원장): Donation for the library renovation을 SNU Foundation을 통해서 하면 tax 혜택이 훨씬 수월할 것임. 의과 대학 발전후원회로 기부금을 송금하면 tax 혜택이 없음.
 - By Law committee(노용면 위원장): 특별 보고사항 없음.
 - Office Management Committee(강창홍 위원장): 동창회 사무실에 새 laptop computer가 필요하다는 요청을 받아 검토후 허락했음. 회장이 동창회 사무실에 있는 projector가 오래되어 이번 학술대회를 위해 2 projector를 마련할 것을 요청, 만장일치로 통과됨.
 - Nominating Committee(김성환 위원장): 차기 회장에 VA/WDC chapter의 서윤석(68) 동문을 추천, 만장일치로 통과됨. 차차기 회장과 2015-2018 이사 10명은 2차 대의원회에 상정할 예정임.
 - Silver Committee(허선행 위원장): 이번 silver committee tour는 post-convention tour와 병행할 것임.
 - Green Project Committee(오무연 위원장): 약 110명의 GP member들의 directory information을 수집했음. 매달 GP meeting을 가졌고, 거리가 먼 GP committee member들과 회의 중 전화로 의견을 교환했음. 14명의 GP speaker들의 명단과 title들을 4월 시계탑에 게재할 예정임. 금요일과 토요일 GP Forum 중 "Private Practice Building" session에는 Dr. 신원석(88), "Research Career development" session에는(Drs. 한창규(81)와 남영재(94), "Women in Medicine" session에는 이선희(81)와 오무연(89) 등이 진행을 맡을 예정임. 4월 모국 방문 중 학장 등과 만날 예정이며, 학생들에게 강의도 할 예정임. 김자성(85) 동문을 중심으로 banquet 도중 sing along 등 GP group들의 공연을 계획하고 있음.
 - Convention Committee(최준희, 오용호 공동 위원장): 참석하는 모든 동문 및 가족들이 만족하고 즐길 수 있는 프로그램들이 준비되어 있음. 금요일 밤 호텔에서 있을 Banquet 동안 시계탑 40주년 행사가 있을 예정임. 토요일 밤 요트에서 거행될 Grand Banquet는 버스로 이동해야 하기 때문에 시간 엄수가 꼭 필요함. Pre-convention golf gathering과 post-convention tour에도 많은 참석이요망됨.
 - Charity Committee(최영자 위원장; 서면보고): 지난번 지원한 CoCo에게 \$3,000을 지원하였음. CoCo에서 수혜자들과 봉사자들의 사진들을 보내왔음.
 - Research & Fellowship Committee (조세진 위원장; 서면보고): 7월 및 10월 시계탑에 2015년 합춘의학상 공고를 게재할 예정임. 신청자들에 대한 심사후 모교 동창회 본부에 우송할 예정임.
 - Directory Ad hoc Committee(문대욱 위원장): Office Manager인 Jamie Kim의 노고에 감사를 드림. Final format는 발행 예정 3주전까지 Union Printing에 보낼 예정임. "Tele-skype" 을 통한 committee meeting을 가질 예정임. Directory format는 2006 edition에 준할 것임. 지금까지 의사로 종사하는 약 300여명의 자제들의 information이 모여졌음. 앞으로 3-4주 계속 모으도록 노력하겠음. Directory는 1100권 정도 출판할 예정이며, 권당 \$3-4의 우송료가 들것으로 예상됨.
 - Scholarship Committee(이영인 위원장): 특별 보고사항 없음.
 - Community Outreach Ad hoc Committee(이승호 위원장): 특별 보고사항 없음.
 - Finance Committee (최순재 위원장): 특별 보고사항 없음.
- 6월 학술대회에 많은 참석을 부탁하며 참석한 모든 이사들에게 감사 인사와 단체 사진을 끝으로 8시 45분에 제2차 이사회를 마침.

Prepared by 총무 한창규(81)

2015년 사진 공모전 접수 마감 연장 공고

1. 접수 마감 연기: 출품수가 저조하여 5월 8일까지 연기하기로 함. 접수는 종전과 같이 snumaweb@gmail.com으로 보낼것.
2. 수상작 선정방법: 시계탑에 공고한대로 snucmaa.us website "Photo contest" 에 게재된 작품 중 alphabet 순번의 예술사진 부문과, numeric 순번의 기념 사진 부문에서 각 한 편씩을 골라 기명투표로 snumaweb@gmail.com으로 보낼 것. 투표마감은 2015년 5월 22일 입니다.
3. 상금: 1등(예술사진 500불) 2등(기념사진 300불) 3등(예술사진 200불) 가작(예술사진, 기념사진 한 편씩 100불)
4. 출품작 전시: Annual convention 후 부록으로 DVD를 제작해서 회원들에게 배포할 예정임.
5. 수상작 발표 및 수상식: Slide를 만들어서 convention 기간 중 틈틈이 보여주고 6월 5일 banquet 때 시상할 예정임.

서울의대미주동창회 회장 서인석(73), 시계탑편집장 이원택(71)

제1회 합춘공로상 수상 후보자 추천 공고

합춘공로상 시상규정(제정안)

제1조 (명칭)

이 상의 명칭은 합춘공로상(賞)이라 칭한다.

제2조 (목적)

이 상은 서울대학교 의과대학 동창회 정회원으로서 모교 발전과 의학발전 및 동창회 활성화에 크게 기여한 미주 회원에게 포상함을 목적으로 하며, 본 규정은 본 상의 운영에 관한 사항을 규정함을 목적으로 한다.

제3조 (운영)

본 상의 운영에 관한 제반 사항을 관장하기 위해 합춘공로상위원회(이하 '위원회'라 한다)를 둔다. 위원회는 학장을 위원장으로 하는 5인 내외의 위원으로 구성하며, 위원회의 구성 및 운영에 관한 세부 사항은 위원장에게 위임한다.

제4조 (수상 후보자의 추천 및 선정)

수상자는 미주동창회에서 심의하여 추천하고 위원회에서 선정한다.

제5조 (시상)

(1) 매년 개최되는 미주동창의 날 석상에 2명 이내로 시상한다. 단, 해당자가 없을시 시상하지 않을 수 있다.

(2) 본 상은 시상금 감사패 또는 상장과 부상(상금 1,000만원)으로 한다.
제6조 (추천구비 서류)
추천은 수상 후보자에 대한 다음 서류를 매년 ___년 ___일까지 서울대학교 의과대학 대외협력실에 제출하여야 한다.

- (1) 추천서 (소정 양식) 1부
- (2) 수상후보자의 이력서 1부
- (3) 수상후보자의 사진 (칼라 명함판) 2매 (사진 파일로 제출 가능)

제7조 (보칙)

본 규정에 규정되지 아니한 사항은 위원회에서 따로 정한다.

- 제출마감: 2015년 5월 5일 (화)
- 제출처: 서울대학교 의과대학 대외협력실

SNUCMAA OF NA
P.O.Box 631, Port Washington, NY 11050
Tel: (516) 365-5500, Fax: (516) 365-5501
email: snucmaa@yahoo.com

동문동정 및 지부소식

우수작품상 수상

서울대학교 미주동창회에서 처음 시도한 우수작품상에 의대 동문 3명이 우수상을 다 차지하는 쾌거를 이루어내 한편으로는 자랑스럽기도 하지만 한편으로는 미안한 감을 금할 수 없다. 총 14명의 서울대 글꾼들이 시 5편 이상 수필 2편 이상을 써서 응모한 작품들을 4명의 심사위원들이 응모자의 설명을 가린 상태에서 정밀 심사한 결과 다음과 같이 서울대 미주동창회보 2015년 3월호에 발표했다.

시 부문: 우수상=먼지 (김택수 의대 57, 네바다), 장려상=봄 창가의 기적 (조봉완, 법대 53, 시카고), 수필 부문: 우수상=신들린 듯 했던 어느 날 (김규호, 의대 58, 시카고), 우수상=뿌리 내리기 (이원택, 의대 65, 캘리포니아), 장려상=외씨버선 (김옥영, 문리 52, 워싱턴 주), 장려상: 천송이의 백합 (김석민, 사대 55, 워싱턴 주). - ()는 입학년도임.

남가주 지부 김동훈(77) 회장단 출범



지난 1년간 수고해온 최광희(76) 동문의 뒤를 이어 소아, 신생아과를 개업하고 있는 김동훈(77)동문이 2015~2016 회장으로 선임되었다. 소아과와 Neonatal-Perinatal medicine을 전공하고 Whittier Hospital Medical Center에 적을 두신 김동훈은 지난 수년간 재무로 동창회를 위해 수고하였고 행사때마다 많은 수고를 하였다. 또한 부회장으로 차민영(82), 안상훈(94), 총무에 조형기(92), 재무에 백지혜(88) 동문이 임명되어 비교적 신세대들이 동창회를 이끌어 가게 되었다.

김천일(73, 뉴잉글랜드) 동문

뉴저지에서 거주하시다가 지난 3월 2일 별세하신 최원로(48) 동문을 기리기 위해 동창회에 1,000달러를 기부했다. 김 동문은 최원로 동문의 막내 사위이다.

미술전

신시내티에서 40년을 살아온 김영곤(67) 동문 어부인 유부강 화백(모교 미대 61학번)이 작년 12월에서 금년 3월까지 Cincinnati Art Museum 에서 동 서양의 삶을 담은 11점의 그림을 묶어 'Journey' 라는 제목으로 개인전을 가진바 있다.

66년 동기 소식

지난 3월 1일부터 3월 7일까지 LA에서 있었던 66년 동기모임에 친구들 만나 보겠다고 서울에서 먼 길을 온 박인현 동기를 포함 19동기 부부가 1, 2, 3일 3일간은 Pechanga Resort에서, 4, 5, 6일 3일간은 동부에서 온 동기들이 서부에 있는

동기들 집에서 민박을 하면서 골프를 포함 여러가지 행사로 즐거운 시간을 가졌습니다. 이번 행사 준비를 하느라 헌신적인 노력을 아끼지 않은 김용재 조관상 이인수 동기들께 다시 감사를 드립니다. 동부에서 온 동기들을 재워주고 먹여주고 점심까지 준비 해주신 동기 부인들께 진심으로 감사드립니다.



마침 김의신 동기 부인의 영결식 2월 28일(토), 하관식이 3월 2일에 있어서 몇몇 동기가 참석할 수 있었고 김의신 동기와 따님이 목요일 저녁 식사를 같이 할 수 있었습니다.

내년 2016년 졸업 50주년 행사준비 등으로 많은 수고를 해줄 차기회장으로 김의신 동기가 선출되었습니다. 축하합니다.

금년 6월 4일부터 7일까지 Glenpointe Marriott, Teaneck, NJ에서 열릴 예정인 미주동창회 Annual Convention에 많은 동기들의 참가를 부탁 드립니다. Post convention tour(Niagara Falls, Thousands Islands and winery tour)에는 한국 역사 전문가가 된 김은한 동기의 강좌가 있을 예정이라고 합니다. - 최순채

동창회에 온 감사편지

동창회에서 후원하고 있는 COCO (뉴욕 장애아동 코코 서비스 센터)에서 그간의 후원에 감사하는 내용의 편지가 도착했다. 다음은 감사편지의 전문이다.

SNUCMAA 후원자님들께 드립니다.

저희 COCO에게 매년 많은 관심과 사랑을 베풀어 주셔서 COCO 식구들과 봉사자들을 대표하여 깊은 감사를 드립니다. 지속적인 관심과 사랑 덕분에 저희 COCO 식구 모두에게는 큰 격려가 되고 힘이 되고 있습니다 사랑의 마음으로 아낌없는 후원을 베풀어주시는 사랑과 관심은 저희에게 희망과 용기를 가지고 곳 곳이 살아갈 수 있는 소중한 밑거름이 되고 있습니다.

저희 COCO는 일반 가정 생활과는 달리 경제적으로 어렵고 정신적 고통을 겪으며 하루하루 지내는 그 가족을 위해 조금이나마 도움이 되기 위해 저희 COCO에 있는 식구들은 노력하고 있습니다. 보내주신 후원금으로 유난히도 춥고 눈이 많이 온 올 겨울에 연말을 맞이하여 평소애 형편이 어려운 아이들에게 추운 겨울 따뜻하게 보낼 수 있도록 따뜻한 부츠와 자켓을 전달해 주었습니다. 또한 가정이 어려운 아이들에게는 쌀도 전달해 주었습니다. 만들기와 미술을 좋아하는 아이들을 위해 미술재료를 구입하였고 교육에 도움이 되는 장난감도 같이 구입하였습니다. 앞으로도 지속적인 관심과 사랑 부탁드립니다. 소중한 사회를 만들어 나가는 일에 저희와 함께 동참해 주시고 많은 지도와 가르침을 부탁드립니다. 매년 저희 COCO를 기억하여 지켜봐 주시고 후원해 주심을 진심으로 감사드립니다. - COCO 대표 전선덕 드림

FINANCIAL STATEMENT

As of June 30, 2013 and For the Fiscal Year Then Ended

GENERAL FUND - Current

Membership Dues		\$63,765
Scholarship Contribution	\$21,375	
Less: Transfer Out to Scholarship Fund	(21,375)	
Public Donations		11,190
Green Project Revenue	11,500	
Total Revenue		74,955
Advertisement, Auto, Computer Expense	1,889	
Bank Charge, Parking & Toll, Equipment Lease	447	
Donation	6,000	
Executive Committee & Committee Meetings	6,485	
Financial Charge, Fraternity Activities	495	
Payroll and Payroll Taxes	34,646	
Postage, Shipping, Delivery	565	
Printing, Copying, Supplies & Office Expenses	20,397	
Professional Fee	3,000	
Revenue Sharing	2,746	
Storage, Supplies, Telephone, Utilities	6,337	
Travel	2,376	
Total Expenditures		\$85,373
Excess or Revenues over (under) Expenditures		\$(10,418)

GENERAL FUND BALANCE

Fund Balances as of June 30, 2012	\$90,040
Excess of Revenues over (under) Expenditures	10,750
Fund Balances as of June 30, 2013	\$100,790

BALANCE SHEET

Total Assets	\$199,439
Total Other Increase (Decrease) in Cash Position	98,649
Net Fund Balance	\$100,790

GREEN PROJECT FUND

Total Revenue	11,500
Excess of Revenues over (under) Expenditures	11,377
Beginning appropriate Fund for Green Project	22,490

SCHOLARSHIP FUND

Total Revenue	21,375
Total Expenditures	35,000
Excess of Revenues over (under) Expenditures	(13,625)

MEDICAL CONVENTION

Total Revenue	82,011
Total Expenditures	60,843
Excess of Revenues over (under) Expenditures	21,168

FINANCIAL STATEMENT

As of June 30, 2014 and For the Fiscal Year Then Ended

GENERAL FUND - Current

Membership Dues		\$57,620
Scholarship contribution	\$23,125	
Less: Transfer Out to Scholarship Fund	(23,125)	
Public Donations		17,170
Green Project Revenue	2,300	
Other Income		1,040
Total Revenue		75,830
Advertisement, Bank Charge	721	
Executive Committee & Committee Meetings	7,679	
Grant Payment	4,027	
Office Expenses & Supplies	1,417	
Payroll and Payroll Taxes	33,354	
Professional Fee	3,000	
Revenue Sharing	1,440	
Sigetop Publishing & Shipping	21,308	
Storage	1,9829	
Telephone, Utilities	4,580	
Travel	2,046	
Total Expenditures		\$81,601
Excess or Revenues over (under) Expenditures		\$(5,771)

GENERAL FUND BALANCE

Fund Balances as of June 30, 2012	\$100,790
Excess of Revenues over (under) Expenditures	38,663
Fund Balances as of June 30, 2014	\$139,453

BALANCE SHEET

Total Assets	\$246,134
Total Liabilities	70,514
Total Net Assets	175,620
Total Liabilities & Net Assets	246,134

GREEN PROJECT FUND

Total Revenue	2,300
Beginning appropriate Fund for Green Project	33,867
Ending appropriate for Green Project	36,167

SCHOLARSHIP FUND

Total Revenue	13,125
Total Expenditures	30,000
Excess of Revenues over (under) Expenditures	(16,875)

MEDICAL CONVENTION

Total Revenue	51,211
Total Expenditures	6,777
Excess of Revenues over (under) Expenditures	44,434

Green Project Corner:

GP Corner 4.15.2015

Dear Green Project members: Thank you so much for your initiative, participation and enthusiastic support in the past several months. We have accomplished much in the past quarter. As described in the following section, the GP scientific session speaker final list is completed for the 2015 convention. We have the outlines for the three GP forum panel discussions and are currently planning the GP social events and GP-specific entertainments in the Grand Banquet. We ask all of you to register for the meeting, and let us know when you are arriving and departing, whether you will come to the Friday banquet (not mandatory), Saturday Grand Banquet (highly, highly recommended), how many (whether you are coming with a spouse or a guest, needs for accommodation for children, how many) and please book your hotel ASAP. If you are coming alone, please consider finding a roommate among GP members/alumni. And finally, please send your annual due, if you haven't yet. - GP chair Dr. Oh-Park

Progress on GP activity in the third quarter of the term

(January 15 to April 15, 2015)

On 3/21, the monthly GP meeting was held with Dr. Nam Young-Jae (Nashville, TN) present. The GP scientific presentation was finalized with a total 15 talks divided to 4 sessions each chaired by Drs. CG Hahn, SC Lee, M Oh-Park and YJ Nam (for final program see the main section of this issue of Sigetop). This was approved at a subsequent meeting with Dr. YG Kang, scientific chair, who has overseen the entire program and also has submitted a CME application for the program. Additional issues discussed were future implementation of GP awards (courtesy of Dr. YG Kang), publication of GP speaker profiles/short biography in Sigetop or the convention booklet, and designation of a talk-specific discussant as a way to facilitate senior-junior member collaboration. This latter idea was well-received by the GP speakers in an email survey and will be presented to the older members of the Association. Dr. Wonsock Shin (Virginia) also attended the second GP meeting and discussed the selection of the panelists for the special GP forum "Medical Practice Building" (see convention program).

GP convention planning: GP scientific sessions (Friday and Saturday) and GP forum (Saturday and Sunday) - See Program for details. On Sunday we will hold a "Green Project, the turning point" presentation by the GP chair Dr. Oh-Park and the committee. The agenda include reports on GP activity in the past year, subcommittee activities, and the transition to the 2016 team (president-elect, secretary-elect, convention site: Virginia vicinity). We plan to make everyone join a subcommittee. The committee will also present the idea of GP retreat, an informal overnight retreat with the SNU medical students while on electives in the US.

GP social: For many of you who will be arriving late Friday, we will set up a GP member reception at the Hotel lobby/bar. We will also hold an informal GP farewell luncheon on Sunday, details will follow. Please RSVP Sunhee Lee leesteinway@gmail.com or Mooyeon Oh-Park mopark@gmail.com

Green Project Chair Dr. Oh-Park visit to SNUCM

April 8, 2015 (report from Seoul)



I visited SNUCM on April 8th Wed and gave two talks, Mobility in Aging and "10 Things that I wish I knew as a medical student". This was attended by approximately 70 students and two faculty members, Dr. Jung Shin Park (Obstetrics, Associate Dean for Public Affairs) and Dr. Hee Soo Kim (Pediatric Anesthesiology).

Later that evening, thirteen MEXIM medical students joined for face to face conversations. The majority have lived in the US or Canada and they expressed strong interest to pursue residency training in the US. They also expressed strong desire to be connected with SNUCMAA in NA in a mentor-mentee relationship or to seek advice how to pursue their dreams in US.

Dean Dr. Kang Dae Hee showed hospitality and expressed a strong intent to be connected with SNUCMAA in NA to strengthen the opportunity for medical student electives and their career advances in the US. I had a 2 1/2 hour meeting with Dr. 김봉련, Director of Center for Career Development, Hee Young Park, Project Manager and An Hye Jin, PhD for our future collaborative work including a Newsletter featuring alumni in the United States or Korea who can serve as role models or mentors for medical students. I requested historic data on Women (student/faculty) for our medical school and this information will be made available for the June Convention. I also had an opportunity to meet with Dr. Seung Hee Lee, PhD in Education (associate professor) regarding Women in Medicine statistics in Korea and the school's overall curriculum development.



April 8 was a special day for SNUCM, it was the day of 제중원 화보집 편찬기념일, I attended this ceremony with Dr. Bang Mook Suk (Public Relations, Seoul National University Hospital, Professor of Physical Medicine & Rehabilitation). Overall, this visit was a highly valuable personal experience and it made me realize what and how much Green Project members can offer to our medical school and students.

'세상 어디에도 없는 도서관' 건립 기금 모금 안내

먼 타국 땅에서도 늘 모교에 대한 사랑과 지원을 아끼지 않는 미주지역 동문 여러분! 서울대학교 의과대학을 대표하여 깊은 감사의 말씀을 드립니다. 지금 서울의대는 무서운 속도로 성장하는 타 대학의 추격을 물리치고 세계로 나갈 수 있느냐 없느냐의 기로에 서 있습니다. 서울의대의 미래를 위해서는 사회지도자로서의 품성을 갖춘 의료인인 육성, 국가선도대학으로서 대학의 공공성 강화 등 많은 과제가 산적해 있습니다만 무엇보다도 의과대학의 본분에 맞는 '세계적인 연구중심 대학으로의 도약'이 중요하다고 할 수 있습니다.

그러나 안타깝게도 연구 환경의 기본이 되는 우리의 의학도서관은 1976년에 설치되어 40년이라는 긴 세월동안 많이 노후화 되었습니다. 신축 당시 미국 CMB(China Medical Board) 재단의 후원을 받았으며, 40년의 세월이 흐르며 자료증가와 공간부족 등의 문제로 일부 증축 및 개보수만 진행되어온 형편입니다. 이러한 건물과 설비는 세계적인 연구중심 대학을 지향하는 서울의대의 지속적인 발전을 뒷받침하기에 이미 수명을 다했다고 할 수 있습니다.

이에 2014년 6월부터 서울의대는 의학도서관의 전면적 리모델링 및 내부 콘텐츠 개발을 위하여 '세상 어디에도 없는 도서관' 건립 캠페인을 시작하였습니다. 신축되는 의학도서관은 서울의대의 모든 구성원이 창조적인 연구

를 할 수 있는 지성의 공간이 될 것이며, 여러분의 지혜와 경험을 담은 '세상 어디에도 없는 도서관'으로 서울대학교 의과대학의 새로운 랜드마크가 될 것입니다.

존경하는 동문님!

'세상 어디에도 없는 도서관' 건립에 힘을 보태주시시오. 서울의대의 꿈은 학교의 힘만으로 이루어질 수 없습니다. 여러 동문님과 학교와 병원이 함께 꿈을 꾸고 마음을 모아야 합니다. 앞서 의학도서관에서 젊음을 담고 열정을 담았던 우리 선배들이 이제는 후배를 양성하고 그들의 미래를 지원해 주는 일에 동참해 주신다면 우리는 우리 스스로 서울의대의 귀한 자산을 만들 수 있을 것입니다.

서울의대가 동문님들과 함께 만들고 싶은 '세상 어디에도 없는 도서관'에 많은 관심과 참여를 부탁드립니다. 동문님들의 존귀한 마음은 의학도서관 건립을 통해 서울의대 발전 및 세계적인 의료인 양성의 밑거름이 될 것입니다. 항상 건승하시고, 동문님 일터와 가정에 만복이 깃들시기를 기원합니다. 감사합니다.

서울대학교 의과대학장 강 대 희
서울대학교 의과대학 발전후원회장 노 동 영

기부자 Naming 예우 안내

구 분	금액 (원)	Amount (USD)
도서관 기부자명단에 명명 포함	500,000	500
열람실 의자	1,000,000	1,000
야외테라스 벤치	3,000,000	3,000
로비 쇼파	3,000,000	3,000
4인 테이블	5,000,000	5,000
8인 테이블	10,000,000	10,000
서가	50,000,000	50,000
그룹스터디룸 (소)	100,000,000	100,000
그룹스터디룸 (대)	200,000,000	200,000
열람실 (소)	300,000,000	300,000
열람실 (중)	500,000,000	500,000
열람실 (대)	1,000,000,000	1,000,000
야외테라스	1,000,000,000	1,000,000
한층 전체	2,000,000,000	2,000,000

건립 캠페인 소개

서울대학교 의과대학은 새로운 시대의 비전을 펼칠 도서관 캠페인을 시작합니다. 노후화한 의학도서관의 전면적 개보수 및 내부 콘텐츠 개발을 위하여 '세상 어디에도 없는 도서관 건립 캠페인' 을 추진하고 있습니다. 첨단시설(화상회의실 등)을 갖추고 캐럴 및 인체공학적인 가구 등을 배치하며 다양한 지적 인프라를 확충하여 추후 세계적 인재로 자라날 우리 의대생의 가장 소중한 공간을 만들고자 합니다.

이 캠페인은 100억 모금을 목표로 하여 2014년 6월 18일부터 시작하였으며 12월 12일 현재 50여명의 동문 및 교수님의 참여와 기업의 후원으로 14억 7천만원을 약정하였습니다.

기부금 납부 방법 및 문의

1. 의과대학 발전후원회 기부금 직접 납부 방법(세제혜택: 없을 수 있음)
2. 발전기금 미추재단을 통한 기부금 납부 방법(세제혜택: 있음)

문의: 강수진(서울대학교 의과대학 비전추진단)

전화: 02-740-8163 팩스: 02-740-8190

동기 모임

임 낙 중(59, 메릴랜드)



새 동창회원 명부를 받고 한 장 또 한 장 넘겼다. 새로 나온 책이라 인크넵새가 술술 났다. 살아있으니 이런 명부를 받는다. 함께 교문을

하직한 동기생이 151명이었는데 그 중 유명을 달리한 친구가 51명이다. 일 년 선배가 146명이었고 일 년 후배가 140명이니 한참 전쟁 중이라 우리 때는 더 뽑은 것 같다. 6.25 동안 탕으로 푸른 부산 앞바다가 보이는 부둣가 어느 건물 옥상에 임시로 세운 가교실에서 같이 떠들던 동기생들인데 벌써 이승에서 보지 못하게 된 친구가 33%나 된다.

어데 가든 기죽지 않고 큰소리치며 혈색 좋고 콧수레머리에다 힘 좋고 마음 착하던 황소란 친구도 갔고 교실에서는 말이 적고 조용한데 과부와 산다는 소문이 나서 내심 내가 부러워했으며 당수 유단자라 해서 내가 농담도 함부로 못 했던 친구도 먼저 떠났다. 당시만 해도 처리에 고민하던 시대였는지라 나도 과부 복이나 있었으면 하고 부러워했다. 나와는 졸업 후 모 육군 병원 B.O.Q에서 같은 한술밥을 일 년쯤 먹었고 내게는 무척 잘 해주던 친구였는데... 의대에 首席入學을 했고 그의 두뇌에 늘 내가 탄복을 했던 친구도 죽음 앞에 먼저 무릎을 꿇었다.

바둑을 무척 좋아해서 강의가 끝나면 골짜 노트북에 바둑판을 그려 놓고 연필로 바둑을 두곤 하던 깔끔하게 생겼던 친구도 떠났다. 바둑이 나보다 한 수 위였는데 저 세상에서도 바둑을 두고 있는지.

서로 놀망이라고 부르던 친구가 있었다. 보잘것없고 지질이 못난 놀이라는 의미였다. 주말이면 조조환인 영화관에 배가 고플 때까지 앉아 있다가 근처 중국집에서 자장면 한 그릇으로 요기했다. 전란 중에 월남한 황해도 친구였는데 서울에 들어왔으니 나 같은 학생은 그에게 비하면 세상 물정 모르는 귀족 학생이었던 셈인데 어찌하다 짝이 되었다. 그를 뒷바라지하던 홀어머니는 비가 오나 눈이 오나 늘 몸빼만 걸친 남대문 시장 아줌마였다. 그러던 그가 의사가 되고 모 대학 교수가 되며 세상 살 만하겠다 싶었던

데 아들이 먼저 세상을 뒀고 그가 세상을 원망하며 통곡하더니 그도 얼마 후 세상을 떠났다. 내가 겨우 미국에서 자리 잡던 시절이라 그의 장례식에서도 얼굴을 보지 못해서 두고두고 참회하지만 놀망이 이라면 나를 용서해 줄 것이라고 믿는다.

한 친구는 강의실에서 Epilepsy 발작을 몇 번 한 후로 더욱 기가 죽어 그가 교실에 있는지 없는지 모를 정도로 풀이 죽어 지냈는데 지금 같으면 치료도 잘 받을 수 있었을 것이다. 얼마 후 그도 세상을 떠났다.

그 당시의 의대에 여학생이 귀했다. 우리 반에 여섯 명이었고 짓궂은 남학생들이 별명을 붙여 놀렸는데 실은 좋다는 표시였을 것이다. 남학생들이 놀려도 操身을 잘해서 몇 남학생들이 숙으로 좋아했던 Jestis도 먼저 떠났다. 피아노를 잘 쳐서 Orchestra에서 피아노를 치던 Jestis도 이제 기억만 남겼다.

늘 중절모를 쓰고 다녀 나가모리라고 불리던 친구가 있었다. 아마 일찍 대머리가 된 것이 이유였는지 모른다. 영국 신사는 아니었지만, 신사로 손색 없는 예의 바른 친구였는데 교통사고로 한쪽 팔을 잃었고 depression으로 고생한다는 소문이었다니 그도 일찍 생을 마감했다.

일찍부터 늘 성경책을 끼고 다니던 친구가 있었다. 나 외에는 그 친구에게 농담 거는 친구도 없었다. 너무 거북해 보였던 것 같다. 실은 그렇지 않은데 말이다. 눈이 좋지 않아 골프장에 나가면 누군가가 공을 보아 주어야 했다. 하나님께서 쓰실 때가 있었는지 그 착실한 친구를 먼저 데려갔다.

세상에 법이 없어도 살 친구라면 제일 먼저 떠오르는 친구가 있었다. 교회와는 거리가 먼 친구였는데 나와 가끔 대학 근처 술자리판에 어울리던 친구였고 너무 착하기만 하던 친구였는데 책장염으로 일찍 세상과 인연을 끊었다. 키도 헌칠하고 인물도 좋았는데 아까운 친구다.

행동거지가 어떤 재벌 이사장처럼 의젓해서 의사가 아니고도 사회적으로 큰 출세를 할 친구라고 생각했던 친구가 있었다. 우리 동기 학년대표를 했던 인물이었었는데 나 같은 피라미들은 살아남았는데 왜 그가 먼저 갔는지 알 수가 없다. 학년대표라면 선거로 뽑는 자리라서 아무나 하는 자리가 아닌데... 그는 아는 것이 너무 많아 그 앞에선 나는 입을 다물곤 했는데 너무 많이 아는 것도 病일까?

학년대표로 일했던 또한 친구가 생각난다. 달변이고 똑똑했다. 보사부에서 국장이 되었고 모두 장관이 될 것으로 기대했는데 덜컥 세상을 떠났다.

나는 관상과 사주에 좀 관심이 있었다. 그래서 살아남은 동기와 먼저 세상을 떠난 친구들과 무슨 공통점이 있는지 혼자서 궁리를 해 보았다. 내 부족한 안목으로는 아무 특징도 찾아내지 못했다. 더 모자란 점이나 잘난 점이 없고 성격이 별다른 점도 없으며 관상이 다른 점도 없다. 하나 둘 단명하게 생긴 친구가 먼저 떠난 친구 중에 있는 것 같기도 하지만 나머지 친구는 왜 먼저 갔는지 알 수가 없다. 살아남은 친구 중에는 건강이 늘 빌빌하는 나 같은 친구도 있고 먼저 간 친구 중에도 힘세고 건장했던 친구가 많이 있다.

대학교수면 머리를 더 쓸 것 같은데 단명하지가 않고 호색한다고 소문난 친구 중에도 장로가 된 친구 즉 믿음 이 깊었다고 사려되는 친구 중에도 먼저 떠난 사람 또는 살아남은 사람이 팔고루 갈려 있다. 구태여 국내과와 재미과를 갈라서 본다면 국내과가 대체로 더 늙어 보이고 행동거지가 더 어스렵다는 편이 있다. 재미과가 좀 젊어 보이고 말투가 1960년 代의 古語體를 간직하고 있다는 편이다. 재미과가 59名 中 13名이 세상을 뒀으니 사망률이 22%이고 국내과의 사망률 41%보다 낮지만, 국내과의 자료에는 동기들이 대거 도미하기 前의 자료가 포함되었으므로 公平한 비교가 될 수가 없다. 국내과가 스트레스를 더 받고 살았다는 설도 있었지만 어느 편이 스트레스가 더 많았는지 나로서는 판가름하기가 어렵다.

1955년도 졸업 회원부를 훑어보니 97名 졸업에 56名에 別世했다. 4년 선배들은 60%가 세상을 뒀다. 4년 사이에 사망률이 33%에서 60%로 뛰었다. 말을 바꾸면 80세에서 83세 사이에 약 30%의 동기들이 세상을 떠나는 얘기고 나도 세상을 뜰 공산이 크다는 얘기가. 실은 왜 내 심장은 멈추지 않고 있는지 나도 모른다. 예로부터 세상에 태어난 순서는 있으나 가는 순서는 없다고 하고 너무 늦게 세상을 뜨면 그동안 내 부조돈은 찾지 못한다는 우스갯소리도 있다.

여하튼 통계 수치를 믿고 믿지 않고는 현명한 서울 生身들 各自에게 맡긴다. 동기생이라는 인연은 人生을 10年이라 치고 거의 매일 만나다시피 한 육 년은 인생의 약 십 분의 일에 해당하는 인연이다. 아내와 혈연의 인연을 除外하면 이만한 인연도 드물다.

금년 한국에서 졸업 55주년 기념식을 하려고 애 쓴 송희승 동문의 노력

에도 不拘하고 在美 동기 중 故國訪問에 응한 친구가 네 명뿐이라 모임을 취소하였다고 한다. 그 소식을 들으니 나도 슬펐다. 나도 고국방문을 포기한 친구의 한 사람이라 더욱 그렇다. 생명을 걸고 가야만 한다면 갈 수 있는 친구들이 더 있겠지만, 생명을 걸고 까지 모험할 사람은 아니므로 모두 몸을 사렸을 것이다.

동기들을 만나보고 싶은 생각과 팔십 노구를 이끌고 장거리 여행을 하는 위험 부담 사이에서 많이들 망설였을 것이다. Community Acquired pneumonia로도 쉽게 생을 마감할 수 있는 나이들이다.

여러 시간 좁은 좌석에 몸을 고정하고 나면 일어선데 누가 도와야만 하고 무릎관절이 굳어 어이쿠 소리가 저절로 목에서 나온다. 허리는 굳어졌고, 귀는 멀어져 들리지도 않는데 무리해서 모험하겠느냐고 몇 번이고 망설이다가 伏地不動으로 대부분 돌아섰을 것이다.

Assisted Living 신세가 된 친구도 있고 앉았다가 일어설려면 무엇이든 잡고 쥘어야 겨우 일어설 수 있는 친구들도 있다. 챙겨야 할 약병의 수가 늘었고 복용 시간을 지키기가 힘들어졌으며 때때로 약을 복용했는지조차 기억이 나지 않는다. 같은 약을 두 번 복용하기도 했다.

모임에 가고 싶어도 엄두가 나지 않는 친구들이 오히려 딱하다는 생각이 든다. 어찌다 가을 햇볕이 반짝하듯 때때로 멀쩡해 보일 때가 없는 것은 아니지만, 그것은 허우대뿐이고 속은 텅 빈 감정 풀이 되었다. Vital sign만 남았다고 할까? Gene이 좋았는지 정말 八十代 같지 않게 펄펄한 친구가 없는 것은 아니다. 그러나 列外다.

회원 명부를 뒤지며 찾아낸 제일 고참 선배는 1947년에 졸업한 권이혁, 백만기, 그리고 흥창의 교수다.

나의 12년 선배이니 확률적으로 내가 가장 오래 이 세상에 버틸 수 있는 나이가 앞으로 12년인 셈이다.

이제 세상을 떠난 친구들을 다시 만나 볼 수 있는 유일한 길은 죽어서 부활하는 길 뿐이다. 부활을 꼭 믿는다면 희망이 없는 것은 아니지만 부활한다고 해도 대학생 시절의 몸으로 부활하지 않는다면 서로 알아볼 수가 없을 것이니 만나기가 어려울 것이다.

지금은 추억 속에서 만나 볼 길 밖에 없으니 추억의 열차에 몸을 맡기고 꿈길로 여행을 떠나야겠다. 물론 무임승차다. 그리운 옛 친구여.

지 상 통 화

김석식 (62, 대뉴욕)

“선배님, 간단히 신상소개 좀 해주시지요?”

“62년에 서울의대를 졸업하고...” “그게 답니까?” “... ..” 어렵게 부탁해서 그림 두 점을 받아냈다.

김동문은 2009년에 나온 시계탑 문집 제4집과 2014년, 시계탑 문집 제5집에 표지그림을 그려주신 중량급 화가이시다. 제4집에 나온 그림은 아주 선정적이면서도 고혹적인 꽃잎 무늬였고 제5집의 표지는 푸른 물결 바탕에 적, 록, 황, 청으로 연결된 두 개의 선이 위 아래로 띠를 둘러 마치 인생의 건널목을 연상시키는 예술작품이다. 선배님께서 그 색깔의 강도로 인생의 명암과 희로애락을 표현하고자 하신 모양으로 신문에 실릴 자신의 그림의 선명도에 굉장히 신경을 쓰시고 있었다.

I am sending two paintings as promised. You may not use them when you feel they are not suitable for our paper. I am wondering how they will be painted on the paper. I am especially concerned about color reproduction.

Could you be so kind to send me a copy of our literary collection. I am curious how the cover looks. Thank you

다시 한 번, “작가소개로 다섯줄만 써 주십시오.” “글쎄..., 62년에 서울대를 졸업하고...” 대신 다섯줄짜리 ‘창작노트’ 를 보내주셨다. 그림을 그리는 분들은 말이 필요 없는 모양이다.

I made one page write up about my painting, I was not sure where to send. So I mailed the original to Port Washington and a copy to your house. I had a lot of trouble with Korean spelling. Please correct them when you find. Thank you, Suk Sik Kim

음악을 그리고 그림으로 시를 쓰시는 회화달인(繪話達人) 김동문은 아직도 뉴욕에서 캐롤릭 계통의 정신과 클리닉에 헌신적으로 봉사하고 계시면서도 전혀 티를 내지 않는 은인군자 이시다.

시계탑 편집위원회 회의 초록

일시: 2015년 3월 21일 오후 2시(서부) 5시(동부)
장소: LA (J.J Grand 호텔), Fort Lee (풍립식당)
참석자: 노용면, 이희경, 허선행, 서윤석, 이원택, 나두섭, 서인석, 이선희,

이사회에 앞서 전화통화로 한 편집회의에서, 나두섭 위원은 원고를 가능한 한 typing해서 e-mail로 보낼 것을 부탁했으며 원고는 일차적으로 동창회 사무실로 보낼 것과 한 호에 한 사람당 한 편씩만 게재하기를, 될 수 있으면 다른 매체에 발표되었던 것을 배제하기로, 또한 원고를 reject 할 때는 반드시 편집회의를 거칠 것 등 원칙적인 사항을 확인했다. 또한 시계탑 발행일이 잘 지켜지지 않는다는 점이 지적되어 다음호부터는 발행일을 엄수하기로 했으며 원고모집을 회보와 e-mail를 활용해서 많은 투고자를 끌어들이기로 했다. 6월초 학술대회때 있을 시계탑 40주년 기념행사에 대한 토론에서는 작가와의 만남, 도서 전시, 사진전 등에 대한 구체적인 것은 회장단과 편집장에게 일임하기로 하고 가능한 한 많은 투고자들의 참석을 종용하기로 했으며 책임편집제는 ‘전담’ 보다는 ‘분담’ 쪽으로 의견이 수렴되었다.

현 편집장 이원택 동문이 일 년간만 맡기로 했다가 다음 편집장으로 내정된 서윤석 동문의 회장 발탁으로 인해 연임을 해야 하는 불상사가 일어났기 때문에 시계탑 편집장에 관심이 있는 동문은 언제든지 연락주면 반갑겠다고 했더니 옆에서 고맙겠다고 해야 맞는 말이라고 한다.

편집장 직권으로 우선 9명의 출판위원을 3개조로 나뉘서 (1조: 김병석, 김명원, 나두섭-조장, 2조: 노용면, 서윤석, 서람-조장, 3조: 이희경, 허선행, 이선희-조장) 4월호부터 순번대로 책임지고 오타, 맞춤법 등을 점검하기로 했다.

선교와 의료

전희근(60, 펜실베이니아)



2014년 10월에 Kuwait에서 있었던 한인 중동 선교사 대회에 참석하였다. 100여명의 한인 선교사들이 모였다. 쿠웨이트 시내에 있는 쿠웨이트 한인연합교회에서 예배를 드렸다. 99%가 무슬림인 나라에 교회가 있다는 것이 참으로 신기했다. 쿠웨이트에 교회가 설립된 것은 한 사람의 의사에 의해 세워졌다는 놀라운 이야기가 있다. 1900년 초에 미국 의료 선교사가 실명한 Kuwait 국왕의 딸에게 개안 수술을 해서 성공을 했다. 아마도 Cataract라고 짐작되어진다. 국왕은 기뻐서 그 의사에게 당신이 원하는 것이면 무엇이든지 해 주겠다고 하였다. 그 의사는 자유롭게 예배드릴 수 있는 공간을 허락 해 달라고 해서 쿠웨이트 시내에 교회를 짓고 예배를 드릴 수 있게 되었다고 한다. 전설 같은 이야기다.

한국의 선교는 1990년대에 크게 발전하였다. 그 중에 단기선교가 차지하는 역할이 컸다. 의료는 단기선교 가운데 가장 중요한 사역의 하나다. 어느 나라에서나 의사나 의료인들은 환영을 받기 때문이다. 그러나 '선교 한국'의 보고에 의하면 49%의 응답자들이 단기선교의 의의와 성과에 대하여 부정적인 생각을 가지고 있다. 심지어 일부에서는 단기선교 폐지론 까지 등장했다고 한다. 왜 선교에 부정적인 생각을 갖는가 그 이유를 알아보고 왜 의료선교를 꼭 해야 되는가를 살펴보고자 한다.

단기 선교에 부정적인 생각을 갖게 되는 중요한 이유는, 첫째 복음 전파에 성과가 없다는 이유다.

선교의 가장 중요한 목적은 복음전파다. 의료선교도 의료를 통해서 복음을 전하는 것이 목적이다. 그런데 그 나라 언어도 모르는 처지에 1-2 주일 가서 복음을 전한다는 것은 불가능한 일이기 때문에 선교로서 성과가 없다는 이유다. 일리가 있는 말이다.

둘째는 환자 진료에 성과가 없다는 이유다. 단기 선교에 가서 환자를 치료해 준다고 하지만 일 년에 한 번 1-2 주일 정도 가서 봉사하는 것이 전부다. 그것을 가지고 의료 선교를 제대로 한다고 할 수는 없다. 이것도 맞는 말이다.

셋째는 경비문제다. 단기 선교로 일 년에 수천 명씩 선교지에 다녀오는데 그 경비가 보통이 아니다. 그 많은 재정을 단기 선교에 가는 대신 선교사들에게 후원해 주는 것이 더 좋지 않겠느냐는 의견이다. 모두 일리가 있는 말들이다.

단기선교와 의료선교에 여러가지 부정적인 면이 있는 것이 사실이지만 의료선교는 꼭 해야 된다. 그 이유는 첫째로 하나님께서 부탁하신 일이기 때문이다. (마 10:7-8)

부모님이 주신 유언은 그 유언이 마음에 들지 않고 효과가 없어 보여도 순종하는 것이 인간의 도리다. 예수님을 따르는 기독교인이라면 예수님이 원하시고 부탁하신 일을 따라서 순종하는 것이 마땅하다. 나의 판단에 이 일이 합당하냐를 따질 것이 아니다. 성과가 얼마나 되겠느냐를 물을 것도 아니다.

우리의 문화는 무슨 일을 할 때에 그 일의 목적이 무엇인지가 뚜렷해야 되고 실현 가능성이 있어야 되고 얼마나 큰 성과를 기대할 수 있느냐를 알아야 한다. 그리고 손해 보는 일은 하지 않는다. 이런 문화 속에서 의료 선교는 어찌 보면 어리석고 손해 보는 일이다.

그런데 예수님은 때로 손해 보는 일을 하셨다. 환자를 치료해 주시면서 하나님을 믿으라고 말씀 하셨지만 때로는 아무 이유나 조건이 없이 그저 불쌍하게 여기시고 사랑하시기 때문에 고쳐 주신 일이 많다. (마 9:36, 14:14, 15:32, 20:34, 막 1:41, 6:34, 8:2, 눅 7:13, 15:20)

의료선교의 궁극적인 목적은 치료를 통하여 예수님을 믿게 하는데 있다고 말한다. 의료선교가 복음을 전하기 위한 수단인 것은 틀림이 없다. 예수님도 환자를 고쳐 주시면서 복음을 전하시고 영혼이 구원을 받도록 하셨다. 그러나 의료 선교가 전적으로 복음을 전하기 위한 수단뿐이라고만 한다면 문제가 있다. 치유해 줄 터이니

예수 믿어라는 식의 조건부 치료는 예수님의 고귀한 사랑을 값싼 물물교환으로 전락 시키게 된다. 때로 선교지 현지인들은 기독교인들이 치료를 빙자하여 자기들의 영혼을 사려고 한다고 반감을 갖기도 한다.

의료 선교는 예수님이 하라고 부탁하셨으니까 해야 된다. 그리고 예수님이 가지셨던 것처럼 아픈 사람들을 불쌍히 여기는 사람의 마음으로 해야 될 것이다.

둘째로 의료선교를 해야 될 이유는 Noblesse Oblige의 정신이다

노블레스 오블리주는 프랑스어로 "귀족은 의무를 갖는다" (Obligation of nobility)라는 뜻이다. 그러나 이런 정신은 불란서에서 시작 된 것이 아니고 옛날 로마 시대부터 있었고 귀족들의 불문율이었다.

"고귀하게 태어난 사람은 고귀하게 행동해야 한다." 라는 뜻의 노블레스 오블리주는 로마에서는 병역의무와 기부활동으로 나타났다. 병역의무를 실천하지 않은 사람은 로마제국의 호민관이나 집정관 등의 고위공직자가 될 수 없었을 만큼 노블레스 오블리주 실천이 당연하게 여겨졌다. 로마에서는 자신의 재산을 들여 공공 건물이나 도로를 만드는데 그의 이름을 따서 '아무개 건물' '아무개 도로' 식으로 귀족의 이름을 붙여주었는데 이들은 이를 최고의 영광으로 생각하였다.

노블레스 오블리주라는 단어는 1836 Balzac의 소설에 처음 쓰여졌고 우리 귀에 익숙해 졌는데 14세기 100년 전쟁 때의 이야기로 거슬러 올라간다. 당시 프랑스의 도시 칼레는 영국군에게 포위당하고 항복을 하게 된다. 영국 왕에게 자비를 구하는 칼레시의 항복 사절단이 파견된다. 그러나 왕은 "모든 시민의 생명을 보장하는 조건으로 이 도시의 대표 6명이 목을 매 처형 받아야 한다" 고 말한다. 칼레 시민들은 누가 처형을 당해야 하는지를 논의했다. 모두가 머뭇거리는 상황에서 칼레시에서 가장 부자인 Eustache de St Pierre가 처형을 자청하였고 이어서 시장, 상인, 법률가 등의 귀족들도 처형에 동참한다. 그들은 다음날 처형을 받기 위해 교수대에 모였다. 그러나 임신한 왕비의 간청을 들은 영국 왕 에드워드 3세는 죽음을 자처했던 시민 여섯 명의 희생정신에

감복하여 살려주게 된다. 이 전설적인 이야기가 얼마나 신빙성이 있는지는 모른다. 그러나 여기에 담겨진 고귀한 뜻은 참으로 아름답다.

한국인들은 누구나 머리가 똑똑하고 부지런하다. 미국에 이민 와서 열심히 공부하고 일 해서 성공하고 잘 사는 사람들이 많다. 그러나 한인 1세대들은 무료 봉사나 기부하는 데는 인색하다. 여유가 없이 살았기 때문에 그런지 봉사하고 기부하는 문화는 약하다. 팀을 주는데 인색한 것이 그 한 예다. 봉사와 기부에 인색하면 자기만 아는 이기적인 사람이 되고 사람들에게 사랑과 존경을 받지 못하게 된다. 우리들은 미국에 와서 사는 다른 민족들과 우리 후손들에게 인색하고 자기 이익만 아는 사람들로 보여서는 안 된다. 존경과 사랑을 받는 사람들이 되어야 할 것이다.

우리는 자기 나름대로 여러가지 봉사 활동을 하고 있었지만 단기선교는 사람들에게 사랑과 존경을 받게 되는 좋은 기회다. 옛날 로마인들처럼 노블레스 오블리주의 고귀한 문화를 이루워 가는 길이 될 것이다.



소수 김택수(63, 라스베가스)

- 거울 속에 낫익은 한 늙은이가
- 자기도
- 낫이 익은지 미소를 짓는다
- 누구나고 묻은 말엔 대답이 없고
- 악수를 청하는 나에겐
- 오른손 대신 왼손을 내민다
- 고약한 사람
- 다보겠네
- 저런 인간들 때문에
- 세상이 어지러운거야
- 투덜거리며 나는 등을 돌린다

명동 예술극장

조중행(69, 시카고)

오래 미국에서 지내다 돌아온지 두 달이 되었고, 요즈음 매주 토요일 아침이면 옛 친구 부부들과 남산을 걷는다.

대부분 은퇴하고 70줄에 들어선 친구들, 같은 학교, 같은 병원에서 공부하고, 다른 전공으로 학계나 직장에서 수십 년 씩 묵묵히 일했지만, 대부분 은퇴하고 서서히 인생의 내리막길이라는 섭리에 겸손히 순응하며 이제는 머리가 백발이 되어버린 청년들이다.

장충동 국립극장에서 시작, 걸어 올라가면서, 가끔 낯의 이야기, 자식 걱정, 손자 손녀 이야기, 정치 이야기 등 등 세상의 모든 문제들을 해결해 보려고 애쓰다 보면, 어느덧 저 아래로 힐튼 호텔이 보이고, 조금 더 내려가 남대문 시장으로 들어선다.

중국 말, 소련 말, 뒤섞인 소란한 시장 풍경 속에서, 세계 역사 속 지난 70 여년의 격랑을 헤쳐온 한국을 본다.

모두들 길에 서서, 은퇴한 교수님도, 은퇴한 여류 음대교수도, 시장 호떡가게에서 호떡을 하나씩 사서 먹고

천천히 좀 더 걷다 보면, 지하상가를 지나게 되고, 중앙 우체국을 지나 근처에서 간단히 점심을 먹고 헤어진다.

지난주에는 모두 헤어진 후, 혼자 북쪽으로 걸어 보았다. 본래는 슬슬 교보문고까지 걸어갈 야심찬(?) 계획이었는데, 중국 대사관을 지나 조금 걸으니 명동 예술극장을 지나게 되었다. 연극으로 각색된 찰스 디킨스의 고전 '위대한 유산'을 하고 있었다. 생각을 바꾸어 남아있던 한 장 표를



사서 그 연극을 보았다. 아마 집사람이 그날 옆에 있었으면 피곤하다고 투정을 부렸을 터이다.

여러 번 영화로 각색되었던 디킨스의 유명한 작품, 물질적인 화려한 유산보다 더 고귀한 인류 보편의 사람과 인성의 가치에 대한 이야기, 연극으로는 처음 보는 재미가 있었고, 요즈음 한국사회를 들끓는 뉴스의 중심에 있는 재벌들이나 그 2세들이 한번쯤 읽어 보았으면 좋았을 책인데... 좀 아쉽다.

무엇보다 나에게 그날의 명동 예술극장은 40여년만의 방문이라는 감회가 깊었다. 젊었던 그 시절, 시공관이라 불리었던 그곳에서 참 많은 공연을

보았었지...

중학생이었던 50년대 후반부터 도미하던 70년대 초까지 주말이면 명동에 있는 '알리앙스 프랑세스'에서 오래된 불란서 영화를 보거나, 시공관에서 공연들을 보며 시간을 보냈던 세월이 있었다.

국립 오페라단에서 제작되었던 여러 오페라들, 여러 음악회, 연극들 등... 돌이켜 보니 표 사는데 용돈도 많이 썼을 것이다.

1950년대의 오페라 '라보엠', '오셀로', 그리고 실험극장 초기의 야심찬 여러 연극들도 거기서 보았다. 지금은 돌아간 선배 이낙훈씨가 도미 유학에서 돌아와 처음 주연한 쉑스피어의 '리어왕', 피세영씨가 '산초'로 열연했던 '돈키호테', 젊었던 시절 연극계까지 넘보던 이어령 선생의 무익조(無翼鳥), 의학과 연극 두 분야에서 열심히 살다 돌아간 의대선배 이항 교수가 학생때 주연했던 Michael Gazzo(극작가/배우)의 '모자엔 빗물만 가득히' 등등. 기억이 가물가물 하지만... 그때의 프로그램이라도 지금 갖고 있다면 아마 보물이 되었을지도 모르겠다.

그러나 첫사랑같이 지금도 잊을 수 없는 것은 1957년 12월이나 1958년 1월 초쯤, 매섭게 추웠던 어느 겨울밤 덜덜 떨면서 그곳 시공관에서 보았던 오페라 '라보엠'의 감동이다. 테너 이인범 교수가 로돌프, 아마도 소프라노

채이숙이 미미, 또 바리톤 오현명 선생도 출연했던 듯 기억이 가물가물하다.

육이오 전쟁 4년 후, 그 상흔이 여기저기 흩어져 있던 당시의 명동, 이 시공관에서 오페라라는 새로운 세계가 14세 사춘기 중학생 소년의 가슴에 남긴 감동은 나에게 이렇게 잊지 못할 추억으로 남아있다.

모든 것이 열악했던 그 시절 서울, 아마 요즈음 전문가의 잣대로 보면, 당시 한국의 오페라 수준이 꽤 낮았을 수도 있겠다는 생각도 든다. 그러나 그 후 도미하여 여러 번 본 시카고 Lyric Opera의 라보엠이나, 가끔 겨울 시즌에 시간 내어 뉴욕까지 가서 본 메트로폴리탄 오페라(Metropolitan Opera)의 라보엠도, 어느 다른 소위 일류 오페라도, 그때 시공관에서 보았던 그 라보엠 같은 감동을 주지는 못했다.

지난 토요일 내가 본, 지금의 명동 예술극장은 참 깨끗하고 운치있게 정비되어 있어, 시카고의 Goodman theatre 나 Steppenwolf theatre 같은 세계 일류 극장과 비교해도 하나도遜색이 없었다.

그러나 나이 70 넘은 이 노인에게 그곳은 영원히 '시공관'이다.

작가소개: 재 시카고 심혈관 외과 전문의, 현재: 분당 서울대병원 국제진료센터장



졸업 60주년을 맞이하면서

노용면(55, 대뉴욕)

나는 1955년 3월 27일에 서울대학교 의과대학을 졸업했다. 문리대 운동장에서 졸업식을 올렸는데, 그 장소에는 이승만 대통령께서도 참석하셨다. 보슬비가 내리는 좀 쌀쌀한 날이었지만 우리들의 가슴속엔 기쁨과 희망이 가득 차 있었다. 오랫동안 기다렸던 우리들의 직업이 바로 시작되는 날이었기 때문이다. 그날 우리 동기 97명이 졸업했는데, 현재까지 34명이 여기저기에 거주하고 있으며 그중 9명은 미국에 있고 2명은 캐나다에 있다. 나는 1959년에 미국에서 법의학을 시작했다. 졸업 후 우리 동기들이 자랑스러운 일들을 많이 했다. 나는 1995년에 서울시장한테서 자랑스러운 해외동포상을 받았고, 같은 해에 서울의대 학장한테서 모교를 빛낸 자랑스러운 졸업

생상을 받았으면, 2004년에는 미주이민 100주년 기념사업회로부터 미주에 이민 온 자랑스러운 인물 101 명중의 한 사람으로 뽑혔다.

우리들은 서울대학교 의과대학을 졸업한 영광을 즐기면서 벌써 60년을 지내 왔다. 기본이 튼튼한 모교 덕분에 우리들은 좋은 삶을 살아왔다. 우리들이 모임에 참석하면 제일 젊은 사람 취급을 받을 때가 잊고저게 같은데, 벌써 모임에 가면 가장 늙은 사람대접을 받게 되었다. 20대 인생에서 80대가 되었으니까, 우리들이 이제 몸이 늙어서 잘 걷지도 못하지만, 머리만은 아직도 생생한 듯하다. 우리 동기들이 이곳저곳에서 잘 지내기를 바란다.

기 때문에 구토증이 일어나면서 음식에 대한 거부감마저 느끼게 되었다.

‘사람이 살기 위해서는 먹어야 할 터인데...’ 예전에 내가 편식을 할 때마다 아내에게서 들었던 잔소리(?)가 문득 떠올라 아내에게 그대로 되풀이해 주었다. “여보, 이 음식에는 영양소가 고루 들어 있으니 눈 딱 잡고 목구멍만 넘겨봐요.” 내 말에 감동을 하였다기보다는 ‘죽기 아니면 살기’라는 아내 자신만의 강한 의지의 발동으로 흰 죽을 비롯해서 rice cracker와 같은 어린 아기의 이유식 menu로 발전하게 되었다. ‘이가 없으면 잇몸으로 살기’ 식으로 1년이 지난 지금에는 흰 죽을 먹음으로 탄수화물을 섭취하고 Unsalted peanuts로부터 단백질을, sweet corn과 수박에서 당분을, 그리고 종합 vitamins에서 몸에 필요한 영양소를 취하고 있지만 모든 음식이 입안으로 들어올 때마다 ‘아이, 쓰다.’ 하면서 얼굴을 잔뜩 찌푸리는 아내의 모습은 애처롭기 한이 없다. 수술 후 20파운드까지 내려갔던 아내의 몸무게가 조금 회복되는 것으로 보여 천만다행한 일이다.

아내가 음식의 맛을 전혀 감지할 수 없게 되면서 요리를 하는 데 문제가 생겼다. 아내 자신은 먹지 못하지만, 남편을 위해 국이나 찌개를 끓일 때마다 ‘여보, 이리 와서 간 좀 봐 줘요.’ 한다. 나는 아내가 요리하는 음식의 간을 매번 맛보긴 하지만, 맛에 대한 감각이 워낙 둔한 편이라서 “그래, 됐어, 내 입에 맞아.” 하고 돌아서지만, 식탁에 앉아 수저를 들 때면 음식이 짜거나 아니면 싱겁기가 일수다. 하지만 나에게 맛을 느끼게 해주는 신경세포가 살아 있기에 국이나 찌개가 팔 때에는 물을 좀 부으면 되고 싱거울 때는 소금을 좀 뿌리면 그만이다.

그동안 전화나 e-mail로 혹은 직접 저의 집을 방문해서 아내를 위로해 주고 쾌유를 기원해 주신 분들을 비롯해서 심지어는 먼 곳에서 영양분이 골고루 들어있는 organic 분말 등을 보내주시고 고마운 분들이 너무나도 많다. 이 모든 분들에게 보답하는 길은 오직 빠른 시일 내에 아내가 회복되는 일이라고 여겨진다.

수술 후 1년이 지났지만, 차도가 보이지 않아 2개월 전에 second opinion을 얻기 위해 다른 ENT 전문의를 만나 보았는데 그 역시 신경세포의 회복은 매우 느려서 적어도 18개월은 기다려 봐야 한다는 것이다. 그렇다면 앞으로 3개월만 참고 기다려 본다면 아내의 옛 손맛 솜씨를 다시 맛볼 수 있는 날이 반드시 오기만을 학수고대하면서 오늘도 긍정적인 생각과 앞날의 희망을 품고 열심을 다해 살아가고 있다.

Eagle Syndrome

이덕승(60, 남가주)



Eagle Syndrome 이란 목에 있는 temporal styloid process가 30mm 이상 자라남에 따라 주위의 신경이나 조직들을 자극함으로써 머리나 목 부위에 통증(recurrent pain)을 유발하는 질병이다.

1937년에 Dr. Watt Weems Eagle (otorhinolaryngologist)에 의해 처음 발표되었기에 Eagle Syndrome 이라 명명하게 되었다. Eagle Syndrome은 극히 드문(-4%) 증상으로 세간에는 잘 알려지지 않고 있다. 주로 30~50대 층에 발병한다지만 teen이나 75세의 고령 환자도 있었다는 예가 있다. 남녀의 비율은 1:2로 여성의 빈도가 높다고 한다. 그런데 나이가 73세인 아내에게 이 희귀한 병이 찾아왔다.

2년 전인 2013년 2월 중순경이었다. 아내가 느닷없이 왼쪽 편도선 부위가 뜨끔뜨끔 하다가에 감기 기운일 것이라고 예사로 생각했었는데 며칠이 지나자 물을 마시거나 음식을 삼킬 때마다 pain이 심해지면서 심지어는 물을 마시거나 음식을 대하기에 겁이 난다고 했다.

Family Doctor가 간단한 진찰을 마친 후 ENT 전문의에게 의뢰했기에 ENT Clinic에서 X-Ray, CT-Scan을 촬영한 결과 Eagle Syndrome으로 진단이 내려졌고 그 해 12월 2일에 ‘Bilateral tonsillectomies and removal of left styloid process’ 란 수술을 받았는데 수술시간이 무려 2시간 반에 이르렀다. 어쨌든 수술은 성공적이었다는 의사의 말에 한숨은 돌렸으나 퇴원 후 목 부위의 심한 부기(edematous swelling) 때문에 1주일 동안 물 한 모금도 마시지 못했다 보니 심한 dehydration으로 인해 Emergency room에 실려 간 적도 있었다. 목 부위의 부기가 점차 가라앉자 미음을 먹게 되면서부터 아내의 얼굴엔 생기가 돌기 시작했다. “여보, 목의 pain이 없어지니까 살 것 같네요.” “그래, pain이 사라졌으니 잘 됐어!” 아내와 나는 입가의 웃음으로 서로의 만족감을 나타냈다. 그런데 뜻하지 않은 새로운 증상이 나타날 줄이야 ...

맛(taste)을 느끼는 신경이 마비된 것이다. 음료나 음식물의 맛을 전혀 느끼지 못할 뿐만 아니라 간이 들어 있는 밀반찬을 비롯해서 과일이나 달콤한 초코렛에 이르기까지 입안에 들어오기만 하면 모두 쓴맛으로 돌변하

신간 소개

오페라 작곡가들의 생애와 작품

- 한수용 지음



본지 1월호에 소개되었던 한(이)혜원 교수의 “오페라는 누구나 즐길 수 있다, 신증보판”에 이어, 오페라 애호가들의 흥미를 한층 더 항진하는데 필수가 될 또 하나의 대작이 같은 출판사(여백미디어)에서 펴냈다. 저자는 이혜원 동문의 부군이자 열렬한 오페라 동력자인 한수용(61) 동문이다. 그림은 동기인 김진호(61) 교수가 그렸다.

전장 759쪽에 달하는 방대한 책 내용은 “제1부 작곡가와 오페라”와, “제2부 오페라 변천사”로 구성 되어 있는데, 총 670쪽으로 볼륨의 대부분을 차지하는 제1부에는 17세기 초에 오페라 작곡을 시작한 Claudio Monteverdi로부터 현 21세기의 John Adams에 이르는 67명의 작곡가들의 생애와 오페라 이야기가 서술 되어 있다. “오페라는 누구나 즐길 수 있다”에 기술된 등극(?) 작가들의 이야기는 물론이고, 거기에 오르지 못한 여러 작곡가들의 비화들도 독자의 흥미를 돋구어 준다. 예를 들어 4계(4 seasons)의 아름다운 concert 음악으로 우리에게 친숙한 안토니오 비발디는 50편의 오페라를 작곡하였지만 작곡 당시 공연이 성공하지 못했고 현시 공연되는 그의 오페라는 하나도 없다 한다. Salieri와 Mozart 사이의 불미한 낭설의 유래도 꽤도로 밝혀 두 천재 사이에 경쟁은 있어도 악의적인 관계는 없었다고 저자는 결론한다.

한(이)혜원의 ‘오페라...’ 신증보판 서문에서 그녀는 자기가 주로 즐기는 작품들을 선택하다 보니 다수의 중요 오페라들이 빠졌으며 이들 특히 바그너, 슈트라우스 등 거장들의 작품은 한수용 교수가 작곡가를 중심으로 쓴 다른 책에 실릴 예정이라 한 예언 그대로이고 특히 Wagner편은 장대한 지면을 채우고 있다. 제2부 오페라 변천사는 2002년 “오페라 증보판”에 부록으로 실었던 것을 대거 증보하여 오페라 변천사와 더불어 유럽의 전근대 문화사도 접철된 역사교재 같은 서술이 흥미롭다

40여 년간 함께 오페라를 즐기면서도 視角을 조금씩 달리하여 축적한 관점과 지식의 슬기로운 결정으로 서로를 보완하는 두개의 걸출 유익한 오페라 대전을 세상에 내어 주시는 韓 동문 부부의 위업을 경하하며 감사드립니다. - 이희경(61, 대뉴욕)

농담 골목

변호사 위에 노인 - 나이 많은 노인과 젊은 변호사가 비행기 속에서 같은 의자를 타고 있었습니다. 그런데 그 노인이 계속해서 잠을 자고 있길래, 변호사가 노인을 보고 같이 대화라도 하면서 시간을 보내자고 했습니다. 노인이 할 말이 없다고 하니, 변호사가 서로 경기를 하자고 했습니다. 변호사가 제안하기를, 노인이 자기 질문에 맞는 대답을 못하면 자기가 그에게서 \$5를 받겠고 자기가 노인의 질문에 대답을 못하면 \$500을 주겠다고 했습니다. 그런 후 변호사가 질문하기를 지구와 달의 거리가 얼마나 되는 가고 물었더니 노인이 대답을 못했습니다. 그래서 변호사가 노인에게서 \$5를 받았습니다. 다음엔 노인이 질문하기를, 위로 올라갈 때는 다리가 셋이고 아래로 내려올 때는 다리가 넷인 것이 무엇인가고 했습니다. 변호사가 대답을 몰라 노인에게 \$500을 주었습니다. 그런 후 노인이 또 잠들기 시작했습니다. 그래서 변호사가 노인과 경기를 계속 하자고 했습니다. 변호사가 물기를, 위에 올라갈 때는 다리가 셋이고 아래로 내려올 때는 다리가 넷인 것이 무엇인가 물었습니다. 노인이 대답을 모른다고 하면서 \$5를 내어 놓았습니다. (면)

바다에 물이 없는데 가 어디죠? 지도. (면)

입석과 좌석 - 한국의 버스 터미널 화장실은 유료인데, 남자는 100원 그리고 여자는 200원이다. 어느 할머니가 화장실에서 나오면서 몹시 화가 났는지 소리를 질러가며 투덜거린다.

‘왜, 여자는 200원을 받고 남자는 100원을 받느냐 말아야?’

마침 남자 화장실에서 나오던 한 할아버지가 이 말을 듣고 받아 넘긴다.

‘아니, 그럼 입석(立席)하고 좌석(坐席)하고 같아? (이덕승)

천당에는 여자들이 훨씬 더 많이 있습니다. (영)

술 한 잔 마시면 어떤 생각이 나지? 또 한잔. (양)

애처가상 수상자들

동상 수상자 (미국): “아내가 나를 위해 무엇을 할지 생각하기 전에 내가 아내를 위해 무엇을 할지 먼저 생각한다.”

은상 수상자 (바티칸): “아내를 통하여, 아내와 함께, 아내 안에서, 부부로 하나 되어 영원히 살겠습니다”

금상 수상자 (그리스): “나는 아내를 사랑한다. 고로 존재한다.”

특상 수상자 (한국): “나는 아내를 위한 역사적 사명을 띠고 이 땅에 태어났다.” - 주광국(68)

사자성어 - 빨개 벗은 남자가 그린 그림을 한자 4자로 표현하면...? 전라남도 문어의 비련 - 대머리는 까졌지만 흰칠하게 생긴 문어 총각이 짝을 찾아 구혼을 했다가,

새우한테는 “수염도 없는 놈이~.”

멸치한테는 “뼈대 없는 집안 출신~.” 이라고,

달팽이한테는 “집도 한 칸 없는 놈이~.” 라고 다 딱지를 맞았다.

품사 - 영어의 품사 중에 kiss는? - 접속사, sex는? - 관계대명사, kiss + sex는? 감탄사란다. (이원택)

심사평: 이 번호에는 투고가 많지 않아 편집장이 단독심사를 한 결과 장원은 없고 이덕승(60) 동문의 [입석과 좌석]과 주광국(68)동문의 [애처가]가 가작으로 선정되었으며, 노용면(55)동문의 [변호사 위에 노인]은 IQ가 세 자리가 되어야 이해할 수 있으므로 심사에서 제외 되었습니다.

송창호가 빌려온 Suburban SUV는 의외로 폭신하고 편했다. 그동안 외제 차만 타고 다니는 동안 미국차들이 이렇게 좋아졌을 줄 몰랐다. 이견일은 보스톤에 갔다가 바로 어제 밤에 돌아왔는데 피곤한 기색도 없이 꼭두새벽에 일어나 송창호와 함께 공항에 가서 차를 빌리고 오늘 또 우리와 함께 여행을 떠나는 거다.

호(여담 遊潭)에 '놀 유'자를 붙였을 정도니 과연 노는 데엔 도가 튼 사나이다.

보스톤에서는 어쩌나 날씨가 고약했던지 따뜻한 집 놔두고 얼어 죽는 줄 알았었다.

캘리포니아가 얼마나 좋은 곳인지를 뼈저리게 느꼈을 까다. "그래서 여기 송창호하고 김명원이 있는 쪽으로 큰 절 한번 했나?" "나두 여기 사는데 왜 너희들한테 절을 해?" 하, 새까만 줄병이 고잡들하고 맛먹으려구드네.

송창호가 운전대를 잡고 시가지를 벗어나 배가 출출해지자 몇 십 년 동안 옛날과 똑같이 하는 아주 맛있는 햄버거 집이 곧 나타날 테니 거기서 점심을 먹잔다. 운전기사가 하는 말이니 두 말 할 것도 없이 모두 북중했다. 이리저리 불어대는 황사 먼지속으로 'Astro Burger'란 간판이 보인다. 사교(邪敎) 집단이나 살고 있음직 해 보이는 외딴 별관에 햄버거 집이라니.

'Astro'는 "우주인의..."란 낱말의 약자 아닌가. UFO(비행접시) 신봉자들이 모여 사는 동네가 보다. 갑자기 많은 손님들이 쳐 들어와서 이것저것 시키면 주방장이 혼동될 테니 한가지로 통일하자는 의견이 왠지 그럴듯해서 전부 'Supreme Burger'를 시켜 먹었다. 송창호가 애들 어릴 때 스키 타러 다니면서 꼭 들러서 먹던 집이라는데 Double Beef Patty에 bacon, tomato, lettuce, onion은 물론 avocado까지 얹은 콜레스테롤의 집대성을 우적 우적 잘들 먹어 치웠다. 음식으로 섭취하는 양의 콜레스테롤은 건강 risk에 별로 의미가 없다는 수상쩍은 최근 보고를 인용해 가며, 고기를 마음 놓고 먹을 핑계를 주어서 고맙기는 하나 이것도 누군가가 뇌물 받아 먹고 연구를 조작한 것이 아닌가 모르겠다. "축산 협회에서 로비를 좀 했겠지" 40여년 미국에서 의사노릇하고 남은 것이라곤 음모설에 솔깃하는 회의주의 뿐.

송창호의 매끄러운 운전 솜씨 덕으로 잠깐 졸다 깨다 하다보니 어느새 목적지에 도착했다. 조금 전까지만 해도 해발 1300m 산꼭대기를 달리다가 갑자기 해저로 내려오니 귀가 딱딱하다. 우리가 목을 모뎀은 이름도 무시한 '죽음의 계곡'이다. 모뎀 이름이 Furnace(용광로) Creek Inn이다. 조금 전에 지나온 동네는 Stove Pipe였다. 이름들이 아주 노골적이다. 온도가 최고 화씨 132.80(섭씨 56도)까지 올라가는 동네이니까 어떻게 달리 우회적으로 말할 수도 없었겠지만 서부 개척 당시 여길 지나간 49er들이 얼마나 지겨웠으면 그렇게 이름을 지었을까 이해가 간다.

만유인력의 무게가 죽음의 그림자처럼 어깨를 더 지그시 누르는 것 같다. 명계(冥界)에 들어서면 이런 기분일까. 주위에서 가끔 두런거리며 말소리가 끊어질 때마다 밀려오는 정적에 금방 귀가 먹먹하다. 소리도 색깔까지도 모두 생기를 빼앗긴 듯한 죽음의 계곡의 저녁이지만 우리는 겁먹지 않고 오히려 목적지에 무사히 도착한 안도감과 함께 어떤 경이로움이 우리를 기다리고 있을 것 같은 설렘을 느꼈다.

오늘 저녁은 포도주의 대가 이견일과 함께 하게 됐으니 나는 이젠 쥐빨도 모르면서 와인 리스트에 코 박고

고민할 필요가 없다. 현대 일껏 주문한 와인이 너무 귀한 거였었던지 아무리 기다려도 소식이 없더니 예상대로 그건 주문하는 손님들이 없어서 떨어진지가 오래 됐단다. 이견일의 말에 의하면 종종 그런 일이 있단다. 하지만 이름깨나 있는 식당이면 체면이 있어서 꾸어오는 한이 있더라도 어디서든 구해오지 않다는 소리는 안한단다. 허 참. 열라대왕 마시던 술이라도 얻어 올 것이지 이제 와서 술이 없더니, 술은 그렇다 치더라도 음식 주문은 왜 안 받아가는지 모르겠다. 알고 보니 담당 웨이트레스가 중간에 갑자기 몸이 아프다고 사라져 버린 통에 하마터면 첫날밤부터 굶고 잘 뻘뻘했다. 코리안 스타일의 '빨리빨리' 뽀뽀를 보여 주자고 울끈불끈 하면서도 잘들 참았다.

Sand dune
다음 날 폭 자고 일어나 정적 속에 부드러운 모래 언덕을 터벅터벅 걸었다. 그냥 모래 언덕 앞에 서서 찍은 사진만 봐서는 모를 것이니 사하라 사막에 갔다 왔다고 동기 카페에 올리자고들 길길 거렸다. 소리라곤 우리들끼리의 말소리 뿐, 새 소리도 없고 차 소리도 음악 소리도 없이 가끔 귀를 스치는 바람 소리 뿐이다. 우리들의 말소리는 공중으로 울려 퍼지지 않고 아래로 낮게 깔려 들어가 버린다. 맑은 아침공기가 기분 좋게 얼굴을 어루만진다. 분지를 둘러싼 산 위로는 동그란 접시같은 Lenticular Cloud가 떠 있다.

시름 놓고 마냥 걸었으면 좋으련만 맛이나 낭만과 같은 감점의 사치는 털끝만치도 허용하지 않는 송창호가 빨리 돌아가자고 성화다.
Racetrack
모래밭을 나와 비포장도로를 한참 달려 Racing rock을 구경했다. 아무리 탱크 같은 8기통 Suburban이라도 혹시나 바퀴가 터지지 않을까 겁이 날 정도로 날카로운 자갈이 깔린 길을 두어 시간 넘도록 영기면서 달렸다. "빵꾸나면 운전수가 내려서 갈아 끼우는 거지 그걸 몰라서 물어?" 했더니 송창호가 벌레 씹은 상이 됐다.

태고 적엔 바다의 밑바닥이었다는 'Playa'라고 불리는 땅에 목침만 한 크기의 돌맹이들이 움직여 지나간 긴 자국이 패어 있다. 작년 8월 조사단이 와서 GPS와 카메라로 캐넌 신비의 비밀의 진상은 다음과 같다.
Playa는 고운 진흙판인데 가끔 물이 올라와 점시에 물을 담은 듯 얇은 호수를 이룬다. 거기에서 온도가 떨어져 살얼음이 얼었다가 녹으면 깨어진 얼음 조각들이 바람에 밀리면서 돌맹이들을 조금씩 밀어 물에 녹은 미끄러운 진흙판 위에서 돌맹이들이 움직이게 된다.

땅이 바짝 마르고 나면 마치 돌맹이들이 스스로 움직여 간 듯한 자국이 선명하니 신기하게 보일 수밖에 없다. 마른 진흙 땅 표면이 오각형, 육각형으로 갈라져있는 모습도 희한한데 이곳이 세계에서 제일 넓은 '책상 위처럼 평평한(flat)' 땅이라한다.
밭에 거치적거릴 게 없어서 그런지

망망한 Playa를 자주 걸어가노라니 저 뒤에서 송창호가 "야, 어딜 가냐? 이제 그만 돌아와!" 소리친다. 송창호가 아니었다면 무엇이 흘린 듯 마냥 걸었을 뻔 했다. 자갈길을 돌아 나와 800년인가 2000년 전인가에 터졌었다는 분화구도 둘러보고 고된 일정을 마친 후 오늘은 어제 같이 낭패 보지 말고 좀 급이 높은 식당에서 먹기로 했다.

메뉴를 공부하면서 "식음(食飲) 행위는 최고의 예술 형태"라는 나의 지론에 입각해서 값의 고풍을 막론하고 각자 제일 맛있는 걸로 시켜 먹자는 데는 아무도 이견이 없었다. 다들 혈당이니 콜레스테롤이니 하는 기우(忌憂)는 이미 잊혀진 조크인양 추호의 주저함이 없이 각종 스테이크와 알코올 드링크를 시켰다. 풀 쪼가리나 시켜 놓고 깨작깨작하는 사람은 아무도 없었다. 화끈한 사람들이다. 남자나 여자나. 나는 14oz Ribeye Steak와 찐 감자 그리고 아스파라거스에 포도주를 곁들여 마시고 치즈 케이크 디저트까지 시켜 먹었더니 하도 배가 불러 눈알이 튀어 나올 정도다. 이럴 때를 대비해서 준비해 간 웨스탈을 한 알 씩 나눠 주었다.

잠 자기 전에 캄캄한 골짜기 한 가운데로 나가 별 구경을 했다. 별 구경을 위해 특별히 날을 고른다고 골라서 왔는데 반달이 환하게 떠있으니 진지하게 천문 공부를 하기는 다 글렀다. 달빛에 밤하늘이 하도 밝아서 가져온 Skyscout라는 기구로 찾아보아도 북극성을 찾지 못하겠다.

Titus Canyon
오늘은 갈 길이 멀어서 점심은 굶기로 의견을 모으고 그 대신 아침을 든든히 먹었다. 목적지까지는 또 비포장 외길을 세 시간이나 가야 한다. 길이 꼬불꼬불 좁고 험하기 짝이 없어서 바퀴가 굴러 가는게 아니라 네 바퀴로 엉금엉금 기는거다 한편은 천야만야 남떠러지인데다가 갑자기 눈앞이 흰 뚝이되면서 허공밖에 안 보이는 Hairpin bend를 돌아야 할 때는 정말로 사타구니 밑이 졸뺏뺏했다. 운전대를 쥔 송창호의 팔뚝이 울끈불끈 한다. 그 북새통에 우리들 하는 이야기에 송창호가 결말이라도 넣을라치면 이견일과 나의 이구(二口)에서 동성(同聲)으로 "운전수는 입 다물어!" 터지는 호통에 송창호의 코가 쪽 빠진다. 제법 똑바른 내리 길에서 속도를 내면 몸동이와 머리통이 제각각 사방팔방으로 휘둘러져서 이견일 말대로 '공중곡예'에 모가기가 푹 부러질 것 같다. 넓게 트인 한 정상에 올라 잠깐 쉬기로 했다. 내장이 온통 들쭉날쭉해서인지 어제 마신 술 때문인지 갑자기 Shart할 것 같다는 뱀뱀이 있었다.

김정은 풍자영화 'Interview'에서 김정은이 못나게 시리 울음보를 터뜨리면서 아랫도리에서 이상한 소리를 내자 기자가 "Did you just shart?" 하는 장면이 나오는데 'Shart'가 무슨 뜻인지를 모르겠다. 사전을 암만 뒤져봐도 없더니 Google에 보니 설명이 있다. 그 뜻인즉 '애당초 의도는 방기(放氣-Fart)였으나 공교롭게도 내용물이 따라 나온 경우'를 말하는 shit와 fart의 합성어였다.) shart할 사람과 여자들은 듣성듣성 자란 얌은뻘이 선인장들의 뒷쪽 어디론가 사라지고 송창호와 나도 차에서 내려 죄없이 갇혀있던 Family Jewel(家寶)를 신선한 아침 공기에 한가롭게 거풍(颯風)시켰다. 공기가 그렇게 맑을 수가 없다. 이곳이야말로 공해라곤 전무한 정정(淸淨) 지역이 아닌가. 공해를 일으킬 소스라곤

타고 온 렌트카 한대와 우리가 저지른 약간의 오가닉 매터 뿐인데 이 공활한 대지에서 그건 정말로 새 발의 피의 적혈구 하나도 안 된다. 조금 있자니 짐차가 한 대 올라 오는 바람에 모처럼의 투한(偷閑)을 중단해야 했다.

다시 차에 올라 계곡을 구경하고 겨우 빠져 나오니 막 생겨먹은 바위 산들 앞 에 녹슨 색깔의 토산(土山)들이 웅기중기 모여 있는 게 여기가 바로 지옥의 징크 야드가 아닌가 싶다. 꼭 하늘에서 거대한 삼이 내려와 폐유에 찻은 공사장의 흙을 퍼다 버린 것 같다. 솔직히 말해서 다른 국립공원에 비하면 이 공원은 계곡도 그렇고 산들도 똥 산이다. 산이라는 것들이 근골(筋骨)이 없이 부스스 허물어질 것 같은 흙더미가 아니면 화산석과 용암이 덕덕덕 아무렇게나 엉겨붙은 빈상(貧相)들이다. 하기가 여기는 '죽음의 계곡'이 아닌가. Zion Canyon이나 Yosemite에서 보는 잘 생긴 산들이 있었다면 'God's Land'라고 이름 하지 왜 '죽음의 계곡'이라고 했겠나. 그러나 'Dante's Peak'에서 내려다본 '죽음의 계곡'은 장관이었다. 저승으로 들어가기 전에 건너야 한다는 삼도천(三途川 Acheron)을 연상케 하는 음산하고 흉하게 생긴 뿔이 눈 아래 끝없이 펼쳐져 있었다. 건너편 산맥 아래로 어둡고 불그죽죽한 퇴적물의 높속에는 빠져 죽은 태고 적의 거대한 짐승들의 흔적이 아직도 떠도는 듯 살벌한 귀기(鬼氣)가 서려있었다. 이쪽 편으로는 허연 소금밭이 희그므레하게 깔려있고 간간히 물이 고인 웅덩이도 보이는 듯했다. 정상에서 내려와 가까이 가 보니 'Bad Water Basin'라는 팻말이 붙어있다. '오수(惡水)의 분지(盆地)'다. 소금밭의 가장자리에 맑은 물이 보이는데 옛날 지질 조사단이 당나귀를 끌고 와서 그 물을 먹이려했더니 먹지를 양아서 Bad water라고 보고를 했단다. 그러나 짜서 마시지 못할 뿐이지 독성은 없다고 되어 있다. 이곳이 바로 해저 86미터, 알젠틴의 어느 곳을 빼고는(해저 105미터) 지구상에서 제일 낮은 곳이라한다. 물이 빠져 흘러 나갈 길이 없는 이 골짜기에는 태고적부터 주위 산에서 흘러 들어온 온갖 광물질들이 축적, 농축된 분지이다. 말하자면 커다란 막힌 수채구멍 같은 곳이었다. 위에서 보기에 는 독기(毒氣)를 뿜는 늪 같아 보였었는데 막상 사람들이 드나들게 만들어 놓은 길에 들어서니 소금의 별판이 다져진 눈길처럼 한 낮의 땀발 아래 눈부신데 여기저기 사람들이 걷는 게 보인다. 이 소금밭만 해도 여의도의 30배도 넘는단다. 송창호가 어느새 하얀 소금 덩어리를 하나 주워 들고 와서 맛을 보란다. 완전 정제된 소금보다 다른 광물질이 좀 섞여 있어야 더 좋은 소금이라는 이견일 백과사전의 말을 믿고 모두들 한 덩어리씩 주워서 훑아 보았다. 이걸 양기에 좋은 거라고 우리나라 사람들한테 소문을 내면 이 골짜기가 어떻게 될까.

아무리 동산이요 막힌 수채구멍이라 해도 조불주의 작품에는 졸작이란 없는 법. 미(美)와 추(醜)의 분별은 얌은 머리의 인간이 만들어 낸 허상(虛像)이다. 단테의 정상에서 내려다 본 죽음의 계곡은 제주도가 몇 개나 들어갈 만큼 광활했다. 소금밭을 한참 걸어가다가 뒤돌아보니 시퍼런 하늘에는 반달이 떠있고 산 중턱에 해변(Sea Level) 싸인이 붙어있는데 그 밑에 멀리 보이는 인간 송창호는 모기 눈알만 하다. 이견일 말대로 대 자연 앞에 인간은 미물(微物)이다. 모든게 우리의 상상을 초월했다. 산들은 아무리 기괴하고 못 생겨어도 의연(毅然)했다. 도착 하던 날 안내소의 벽에 써 있던 글이 생각난다.

"How could rocks, sands and silence make us afraid and <다음면에 계속>

死谷 日記

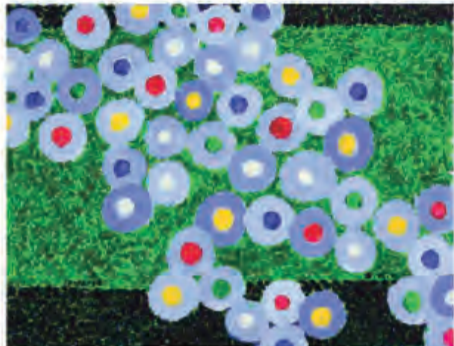
김 명 원(68, 남가주)



음악과 시가 있는 그림

김석식(62, 대뉴욕)

어릴 때 부터 그림 그리기를 좋아했지만 본과에 들어 와서는 중단하는 수 밖에 없었다. 졸업하면 의사가 되니까 시간이 있으려나 했지만 그때부터 수련이 시작되는 것은 생각도 못했다. 1975년에야 전문의 자격이 나와 다시 그림 공부를 시작했다. 주로 Art student league 주말반과 School of Visual Art의 야간반에서 십여년 공부하였다. 모두 사실적인 그림 이었는데 마음에 드는 그림은 좀처럼 나오지가



영와 평

연인들

(The Lovers= Les Amants)

이건일(68, 남가주)

루이 말르 (Louis Malle) 감독, 잔느 모로 (Jeanne Moreau) 주연의 1958년도 작품.

루이 말르 감독은 24세의 나이로 '사형대의 엘리베이터 (Ascenseur pour l'échafaud=Eleva-



tor to the gallows)를 감독하여 이름을 얻게 된다. 그는 잔느 모로의 미모와 앙리 드카에(Henri Decae)의 촬영, 그리고 지금은 전설이 되다시피 된 마일스 데이비스(Miles Davis)의 음악을 사용 하여 일약 영화계에 이름을 날리게 되고, 그 후속으로 이 말쑥 많았던 작품으로 그는 명성을 완전히 굳히고 잔느 모로를 스타의 반열에 올려 놓게 된다.

어른들을 위한 동화 같은 이 영화는 고전주의와 뉴웨이브 시네마(New wave cinema) 사이에 걸쳐 있는 작품이다. '연인들'은 무언가 모자라서 애타하는 물질적으로 풍족한 부르주아지(bourgeoisie) 계급- 중상층 내지 상류층에 속하는 가정 부인인 잔느가

않았다.

여러해 전에 김환기 화백의 부인이신 김향안 여사를 뵈 기회가 있었는데 김화백께서는 그림을 작곡하듯이 그리셨다고 들었다. 음악가가 소리를 조합하여 작곡 하듯이 화가도 색이나 선같은 회화적 요소를 조합하여 그림을 만든다는 것이다. 그래서 나도 그런 방법으로 그려보면 어떨까 하는 생각이 났다. 일단 시작하고 보니까 회화적 실험이 용이한 것을 발견하였다. 요즈음 피아니스트 그렌 굴드(Glen Gould)가 했다는 말을 자주 생각한다. 그는 예술의 목적이 일시적으로 아르나리온을 분출하는게 아니고 천천히 평생에 거친 경이(Wonder)와 정적(serenity)을 건설하는 일이라고 말했다.

나도 잔잔하면서도 영롱한 바하(Bach)의 건반 음악같은 그림을 그렸으면 한다.

주인공 이다. 그녀는 남편과 정부 사이에서 방황하다 젊고 매력적인 청년을 만나게 되자 그만 빠져 들게 된다. 정직하게 노골적으로 성적인 매력과 유혹에 빠져 드는 유부녀의 성적 행각을 그리는 바람에 개봉 후 많은 논란을 일으켰다. 세계적으로 검열에 걸려 상영 금지나 제한을 받았으며 그 솔직한 성적 묘사로 많은 비난을 감수 하여야만 하였다. 오늘에 와서 보면 그리 놀랄만 하게 성적이지는 않지만 번쩍이는 감수성과 유혹적인 이야기 전개는 지금도 하나도 남아 보이지 않는다.

나는 이 영화를 아마 고등학교 1, 2학년 때 외삼촌과 같이 가서 보았을 것이다. 검열로 많은 부분이 잘려 나갔고, 또 어린 나이에 잘 이해되지 않는 부분도 있었지만, 흐드러지게 뿌려지는 달빛을 받으며 두 주인공 남녀가 잔디밭을 거닐 때 울리던 브람스의 현악 6중주곡 1번을 나는 지금도 기억 한다. 또 외삼촌이 '브람스가 이 곡을 간통 장면을 위하여 작곡한 모양이다.' 라는 말을 몇 번이고 되풀이 하던 것은 지금도 생각이 난다. 그 후 이 브람스 곡을 들을 때마다 나는 이 루이 말르의 명작인 '연인들'을 떠올리게 되었다. 조건 반사인 셈이다.

며칠 전에 드디어 The Criterion Collection에서 나온 흑백 DVD를 구하여 옛 생각을 하며 다시 영화를 감상하였다. 역시 명작임에 틀림없다. 브람스 현악 6중주가 하얗게 흐부러지는 달빛을 받으며 정원을 거니는 주인공들이 나오면서 흐른다.

이 음악을 들으며 나의 젊은 날을 잠시 되돌아본다.

(熟手)의 작품을 모욕하는 것이라고 그렇게 누누이 일렀는데도 아무도 디지털을 먹자는 사람이 없다. 큰 소리를 친 나만 생목이 올라와도 또 먹는 수밖에. 먹고 나서 계산서를 보니 아까 라운지에서 한 잔 씩 마신 술은 포함이 안 돼있다. 처음엔 모두들 "하~ 이게 웬 떡, 요놈들 음식 값을 호되게 바가지로 씌우더니 잘됐다. 때 어 먹자..." 패재를 불렀지만 중국엔 우아하게 늙어가는 마당에 양천부지(仰天俯地) 한 점 양심에 걸리는 짓은 하지 말기로 대세가 기울어졌다. 8시 밖에 안 되었는데 모두들 피곤해서 뒹굴어져 잘 생각밖엔 없단다.

이번 여행은 어쩌다 보니 근처에 사

월남전 참전기

임영신(58, 인디애나)

월남 파병 하니까 2년 전에 작고하신 이하길(57) 선배님 생각이 납니다. 진해 해군병원, 포항 해병사단 그리고 마지막에 서울 해군병원에 같이 근무한 관계로 저와는 절친한 사이가 되었으며 막걸리 친구이기도 했습니다. 털털하고 꾸밈없는 성격인 이 선배는 해군의 검은 넥타이 끝이 막걸리 색깔로 변해 있었지요.

서울 해군병원 외과에 근무하시던 이하길 중령은 연대규모인 해병 청룡부대 파병시 첫 의무 참모로 가서서 갖은 고생을 하셨습니다. 어디든지 가려면 군소리 없이 가시는 분이었습니다. 서울역에서 눈물로 떠나보냈던 날이 지금도 눈에 선합니다.

50년 전 일이라 저의 기억이 정확하지는 못하겠지만 파병된 지 한 달도 안 되어 20명 가량이 열대성 말라리아로 피오증을 흘리며 (black water fever) 후송되어 왔습니다. 검사실장이던 저는 다행히 그때쯤 정기구독 하고 있던 Time 잡지에 동남아에 있는 Plasmodium falciparum은 군사원조로 얻어 쓰던 Chloroquine으로는 예방도 치료도 안 되고 Quinine을 써야 한다고 난 기사 생각이 났습니다. 약국창고를 살살이 뒤져보니 쓰레기처럼 버려진 일제 키니네 병이 몇 개 나왔습니다. 마침 보사부의 방역관계 일을 보시던 중학선배 송재수 씨가 Quinine을 더 지원해 주셨습니다. 그 당시 내과 과장인 신상균 동문(58)과 그의 staff의 피나는 노력으로 이 환자들은 희생자 없이 100% 완치 되었습니다.

몇 달 지나니까 이번에는 팔, 다리 찢들이 절단된 장병들이 몰려 들어오기 시작 했습니다. 일차 치료는 월남에서 받았으나 이차 수술, 재활치료 등이 필요한 환자들이지요. 어려운 수술, 특히 신경외과수술은 대학병원 교수님들이 기꺼이 오셔서 도와주셨습니다. 특히 심보성 교수님의 수고가 많았던 것으로 기억됩니다. 몇 명 안 되는 간호장교와 위생병만으로도 중환자 수발을 하루 24시간 든다는 것은 여간 힘든 일이 아니었습니다.

이때쯤 박정희 대통령이 위문 오셨는데 예상외로 많은 불구의 몸이 된 환자들을 보시고 마음 아파하시는 듯했습니다. 특히 양팔을 잃은 예쁘장한 어려 보이는 병사를 보시고는 당장 보조간호원격으로 여자 20명을 채용해서 그중 한 명은 이 환자를 전담하게 하고 부원장이 한 달에 한번 청와대에 와서 월급을 타가라고 특별을 내리셨습니다. 그 후 병원 마당에서 젊은 여자가 같이 앉아서 책을 읽어주는 광경은 아름답기도 했지만 보는 사람의 눈물을 자아내기도 했습니다. 국가 경제건설에 큰 공여를 한 월남 참전의 숨은 희생자지요. 전사하신 분들은 말할 것도 없지만,

그런데 가슴 아픈 일은 청와대 측근의 생각이었는지 군 고위층의 의견이 었는지는 알 수 없지만 있는 그대로 보여준 이번 시찰로 박정희 대통령의 심기를 불편하게 만들었고 부상자가 눈에 많이 띄면 참전 여론이 나빠진다고 아직도 치료가 필요한 환자까지 지방병원으로 분산 수용하라는 지시가 내려온 것입니다. 저는 그 후에 제대하자마자 도미했기 때문에 어느 정도까지 환자분산명령이 시행되었는지 기억이 없습니다.

참전 사진

68년 졸업생 주광국입니다.

저는 1970년에 월남 사이곤에서 해군 백구부대 의무실장으로 일년 근무했습니다. 부대에서 퇴근때 길에서 찍은 사진과 해군 함정 배위에서 다른 병과장교와 찍은 사진입니다.



고 김보옥(Mrs. 김의신 66)을 애도하며

1947. 3. 10 - 2015. 2. 24

우리에게 주옥 같이 보배로 있던 보옥씨가 황망히 가셨습니다.

70세를 못 채우시고, 무엇이 그리 급하셨나요.

부군의 성공과 훌륭한 삼 남매는 오직 당신의 희생으로 가능했습니다.

그리고 어려운 이웃과 가난한 영혼들을 위하여 헌신 하셨습니다.

동기들에겐 물론 남모르게 베푸신 수많은 선행을 기억합니다.

우리에게 그렇게 많이 주셨던 그 큰 희망같은 어디서 찾아야 합니까

무지개 처럼 피어나던 벽찬 꿈들이 산산이 부서졌습니다.

당신 없는 우리들은 눈물 속에 말을 잃었습니다.

보옥씨께서 계시던 자리가 이렇게 큰 줄 몰랐습니다.

보옥씨, 이제 우리는 어디로 어떻게 가야 합니까

한 조각 구름 처럼 왔다 가시는 당신을 통곡하며 보내 드립니다

부디 이승의 짐을 푸시고 고히 잠 드시옵소서

김용재(66) 읍서

는 신홍식, 최철, 흥광신 군은 빼 놓고 우리 셋만 가게 되어서 그들에게 좀 미안했었다. 하지만 평소에도 자칭 네가 악마니 내가 마귀니 하던 송창호와 나였는데 거기에 오하이오에서 날라 온 이건일까지도 사탄임을 자처하고 나타났으니 신, 최, 흥, 세분 귀인(貴人)들은 제쳐놓고 우리 셋만을 골라서 죽음의 골짜기로 내 몬 것은

하느님의 뜻이었음이 분명하다. 별 의논도 없이 충동적으로 떠난 여행이었지만 송창호의 빈틈없는 계획과 이건일의 긍정적 무드잡기 덕분에 또 하나의 풍요로운 추억의 한 쪽을 간직하게 되었다. 마지막으로 그리고 진심으로, 주책없는 우리 사내들과 척척 죽을 잘도 맞춰 주신 진취적 여성 파트너들께 감사한다.

<전면에서 계속> yet be so wonderful?" -Edna Perkins.

죽음의 골짜기에서 경이와 매력을 느낀다는 건 인간의 Death Wish 본능을 증명하는 걸지도 모르겠다.

돌아오는 길에 본 Artist loop는 각 가지 색깔로 된 산과 골짜기인데 아리조나의 'Petrified Forest'의 한 귀퉁이 같았다. 고된 하루가 끝나고 호텔에 돌아와 라운지에 편히 둘러 앉아 마신 맥주 한 잔은 정말로 꿀맛이었다. "This is the life" 소리가 절로 나왔다. 오늘은 Prime Rib이다. 보통 10온스면 족한데 오늘도 14온스짜리다. 좋은 음식을 먹고 나서 디저트를 안 먹는 건 finale를 안 보고 나가듯 속수

서구 문명을 통해 본 진화론과 창조론



이원택 (71, 남가주)

자연은 무엇인가?
 언제 어떻게 만들어졌는가?
 인생은 무엇인가?
 어디서 왔다가 어디로 가는가?
 또한 왜(?)라고 물으신다면
 뭐라고 대답을 하겠는가?

1장 이슬배반

예부터 사람들은 자연을 더 중요시하는 자연주의(Naturalism)와 영적 존재를 더 중요시하는 초자연주의(Supernaturalism)로 갈라져서 전자는 자연철학(Natural Philosophy), 즉 과학적 사고방식 후자는 자연신학(Natural Theology), 즉 종교적 사고방식의 근간이 되어 왔다.

인류의 문명에 지대한 영향을 미친 것으로 종교와 과학을 꼽지 않을 수 없으나 이 두 분야가 반드시 일치하는 것도 항상 사이 좋게 지내왔던 것도 아니다.

특히 과학의 발달로 예전에 쓰여진 성경 구절이 만만치 않게 도전을 받아 왔으며 그 여파로 기독교가 여러 가지 종파로 갈라지는 데 일조를 하게 되었다.

1과 지구의 나이

성경에 의하면 지구의 나이는 약 6천 년 남짓하나 화석으로 보면 최소 100만 년은 된다고 한다. 기독교에서는 이와 같은 불일치를 하늘과 땅, 땅과 생물이 생기는 중간에 지나간 휴식시간이 있었다는 Gap Theory로 매꾸려고 하고 있다.

더 나아가서 천지 창조에 걸린 날짜도 연달아서 6일이 아니라 하나님께서 24시간씩 역사를 하시고 그 사이사이에 아주 지나간 휴식시간을 가지셨다는 것으로 설명하고 있다.

2과 창세기

신학자 중의 신학자 St. Augustine은 세상에 유일한 신, 유일한 진리, 유일한 원인만 존재한다고 보고 무에서 유를 창조해 낸 전지전능한 하나님이 천지 만물을 창조하는데 6일씩이나 걸렸다는 것을 받아들이지 않았다.

세상을 창조할 때 전적으로 신에 의한 것을 일차적 원인(primary causation), 신 이외에 의한 것을 이차적 원인(secondary causation)이라 하고 정통 기독교에서는 하나님이 무에서 유를 창조하는 일차적 원인만 제공하고 그 다음부터는 자연의 '통상적 흐름' 즉 이차적 원인에 맡겨 버리셨다고 했다.

이때 문제가 되는 것이 예수의 부활이나 홍해가 갈라지는 등의 '기적'들인데 신교 계통에서는 기적의 시대는 '사도 시대'에서 끝났다고 보는 반면 카톨릭에서는 기적이 계속해서 일어날 것이라는 견해를 유지하고 있다. 또한, 악령에 대해 정통신학에서는 악마는 초자연적인 힘을 갖지 못하기 때문에 기적(miracle)을 발휘할 수 없고 속임수를 써서 단지 경이(marvel)만 일으킬 수 있다고 한다.

3과 유물론

17세기에 들어오면서 삼라만상이 원소, 원자로 구성되어 있으며 우주에서 문제가 되는 것이 물질뿐이라는 기계철학(mechanical philosophy)이 기승을 떨치게 된다. 이는 지구와 인간도 한 기계에 불과하기 때문에 무에서 유를 창조할 수도 없었고 신의 의지도 없었다는 유물론 내지는 무신론의 근간이 되는 사고 방식이다. 이와 같은 유물론은 나중에 독일의 Ernst Haeckel 등이 종교를 부정하는데 이용했으며 Karl Marx는 공산주의의 이념으로 채

용했으나 1870년 Vatican council에 의해 매도되었다.

4과 인류의 기원

1859년 Charles Darwin은 <Origin of species>에서 현존하는 생물은 하나 또는 몇 안 되는 생체에서 생겨났다고 했는데 전자는 일원 발생설(Monogenism)로 종교계의 환영을 받았고 후자는 다원 발생설(Polygenism)이라고 해서 좀 더 과학적이긴 하나 나중에 인종 차별주의, 제국주의, 노예제도를 합리화하는 데 써먹는 빌미를 제공했다. 그는 또한 1871년에 나온 <The descent of man>에서 인간이라는 족속도 자연선택에 의해 변형된 동물이라고 했고 Herbert Spencer는 이를 '적자생존'이라 해서 인간의 존엄성에 대해 정면으로 도전하고 나왔다.

진화론은 다윈 이전에도 자주 거론됐으나 다윈의 주장은 생물이 공통된 조상을 가지고 있고 자연선택은 무질서한 변이에 따라 일어난다는 점이 획기적이다.

5과 교계의 반응

이와 같은 다윈의 주장에 대해 침례교인 A.H. Strong은 "인간이 짐승이 변해서 되었다고 해서 덜 고귀하지 않은 것은 아니다." 라 했고 Robert Chambers는 "진화의 시초에 신의 의지가 설계되어 있었다." 라는 '영명한 설계(Intelligent Design)'를 옹호하고 나왔으며 Lamarck, Paley 등은 '적응'이란 환경의 변화에 대한 반응이 아니라 미리 계획된 '설계'를 의미한다고 아리송한 말을 했다.

장로교 신학자인 Charles Hodge는 "감독이 없이는 신도 없다" 는 말로 다윈니즘을 무신론으로 취급했으나 카톨릭의 교황 Pius 12세와 John Paul 2세는 "육체는 진화해 왔을지 모르나 정신만은 진화의 산물이 아니다." 로 조건부 인정을 했으며 미국 내의 다윈 지지자 Asa Gray, Alfred Wallace 등은 "하나님이 진화를 인도하고 지도 하시며 하나님의 역할은 지대하고도 광범위하다." 는 '유신론적 진화론'을 피력했다.

2장 공방전

생각하기에 따라 진화론은 인간이 지렁이 같은 하등 동물로부터 시작되었다는 말이고 창조론은 신의 형상을 본뜬 고등동물로 처음부터 만물의 영장으로 선택되었다는 얘기인데 아이러니하게도 진화론이 나왔을 당시에는 고등 교육을 받은 사회 elite 계층은 진화론에 솔깃했으나 교육수준이 낮은 평민들은 성경 구절을 끝이 끝대로 믿고 있는 경향이 있었으므로 진화론과 창조론의 대결은 과학적, 신학적 의미를 떠나 사회 계층 간의 알력을 나타내는 정치적 힘겨루기의 양상을 보여주게 되었다.

1과 배경

1900년까지 미국 내 대부분의 교직자들은 유구한 지구의 역사와 진화론을 받아들였으나 20세기 초에 개신교, 특히 침례교와 장로교에 몰아닥친 Fundamentalism으로 인해 사회가 들쭉 들쭉했다. 근본주의는 사회의 산업화, 교육의 대중화, 이민의 물결 등으로 위기의식을 느낀 ASP (Anglo-Saxon-Protestant) American들이 성경을 쓰여진 그대로 받아들여야 한다는 성서전면 신봉주의를 들고 나왔다.

이는 원래 19세기의 Mille-narianism (천년 왕국설)에 근원을 둔 것으로 그들은 우리가 7시대 중 6시대에 살고 있기 때문에 곧 재앙 (심판의 날)이

닥쳐오고 신약 성경, 요한 계시록에 나온 것처럼 예수가 재림해서 천 년간 지상을 다스리는 소위 황금의 시대가 따를 것이라고 했다.

근본주의자들은 처음에 진화론에 대해 별 신경을 쓰지 않다가 세계 1차대전 참상을 겪고 나서 더욱더 반항적으로 진화론에 제동을 걸고 심지어는 Ku Klux Klan 같은 극렬 인종 차별주의자들도 생겨나게 된다. 진화론은 해석에 따라 인종 평등주의와 인종 차별주의에서 다 유용하게 써 먹을 수 있는 학설이다.

2과 원숭이 재판

1925년 Tennessee 주에서는 근본주의자들의 압력으로 진화론을 가르치는 것을 금하는 Butler Act를 통과시켰다. Dayton이라는 소도시의 지도자들은 이 기회에 한바탕 쇼를 부려 기뻐어져가는 시 재정을 바로 잡으려고 Butler Act에 대한 반대 소송을 제기했다.

이 같은 사실이 알려지자 대통령 후보였던 사회 운동가 William Bryan같은 명사들이 나타나 수많은 구경꾼들이 모여들어 재판을 건물이 무너질까 봐 Dayton의 법정에서 못 열고 널따란 야외 공원으로 옮겨야 했다.

원래는 생물 교사 John Scopes가 변호하기로 했으나 그의 대리교사인 26살의 Clarence Darrow로 하여금 진화론을 옹호하라고 해서 뜻내기 Darrow가 거장 Bryan을 어릿광대로 만들어 버리는 일이 벌어졌다.

말들이 많아지자 재판은 과학자나 신학자의 증언이 하라되지 않고 다만 Scopes가 법을 어겼느냐 아니냐로 합축되어 재판대에 서지도 않은 Scopes에게 진화론을 가르쳤다는 죄로 100불의 벌금을 선고했지만, 당시 테네시에서는 관사가 내릴 수 있는 벌금액이 50불까지였기 때문에 그 판결은 결국 무효가 되는 것으로 종결되었다.

결국, 원숭이가 만물 영장의 조상이냐 단지 신의 창조물에 불과하느냐는 국민 투표에나 물어보는 수밖에 없게 되었다. 이후로 'Monkey Trial'이라는 말은 엉터리 재판 또는 재판을 위한 재판 즉 일종의 'show'라는 뜻으로 쓰여지고 있다.

3과 반전

1960년대 초반 미국인들은 소련의 인공위성 Sputnik 발사에 경악해서 그동안의 미국 과학 교육을 재검토해 본 결과 그때까지 고등학교 생물 교과서가 1930년대에 쓰여진 '생물 도감' 수준에 머물러 있음을 발견했다.

1963년 연방정부 차원에서 부랴부랴 생물 교과서 편찬 위원회를 구성하여 진화론이 포함된 획기적인 고등학교 생물 교과서를 출판하고 1968년 대법원은 Arkansas의 진화론 금제 조항을 번복해 버렸다.

당황한 근본주의자들이 '동등한 시간 분배'라는 전략을 들고 나와 진화론에 대한 대안으로 'Creation Science'를 추진해 나갔는데, 이는 1923년 말일성도 교인 George Price가 쓴 '신 지리학'에 나오는 노아의 홍수에 기초를 두고 있고 1961년 Henry Morris 등이 쓴 '홍수의 기원'이라는 책에서 재생되어 마침내 1963년 'Creation Science Society'가 결성되었다.

이를 진화론에 대응하는 창조론(Creationism)이라 하여 여러 가지 학파로 갈라진다. 우선 총체적 창조론과 구체적 창조론으로 갈라져 전자는 하나님이 커다란 윤곽만 도안했다는 것이고 후자는 일일이 다 간섭했다는 점이다.

구체적 창조론은 성경을 상징적으로 해석하는 진보파와 끝이 끝대로 해석하는 수구파가 있으며 진보적 창조론은 하나님의 행동이 최초로 몇 가지 생명을 창조하는 데만 작용했다는 제한과와 각각 다른 종류의 생물의 창조에 따로따로 작용했다는 무제한 파가 있다.

마찬가지로 수구파도 6일의 창조기간 전에 오랜 기간의 간격이 있었다는 Gap Theory와 지구의 역사가 1만 년 미만이라는 Young Earth Theory로 갈라져 있다. 이와 같이 아무 근거도 없이 중구난방으로 떠들어 대자 마침내 1987년 미 대법원은 '창조론'은 과학이 아니라 종교적 교리라고 판정했다. 좌우간 과학이 종교에 미친 영향 중에 제일 큰 것은 종교의, 특히 기독교의 분파 작용에 지대한 공헌을 했다는 점이다.

3장 적자생존

역사적으로 보면 갈릴레오 재판과 같이 종교가 과학의 발전을 방해한 경우가 비일비재하나 St. Augustine의 희망과는 달리 종교와 과학이 상치될 때 궁극적으로는 과학이 항상 승리를 해 왔다. 입지가 좁아진 교계에서는 과학은 일차원적 현상이나 종교는 다차원적 현상이며 신의 의지는 너무 복잡하기 때문에 인간의 힘으로는 이해 할 수 없다가나 종교는 영적인 언어를 사용하고 과학은 지적인 언어를 사용하므로 서로 통화할 수 없다는 등 또 다른 'Gap Theory' 쪽으로 몰고 가는 경향이 없지 않다.

사실 지구의 나이가 만년이면 어떻게 억만년이면 어떤가? 내가 어떻게 하면 백 년을 살 수 있는가가 더 중요하다. 한국 갈 때 economy 말고 business class로 갈 수 있다면 지구가 평편하면 어떻게 등글면 어떤가? 대부분의 경우, 좋은 것이 좋은 것이다.

1과 신 다윈니즘 (Neo Darwinism)

다윈이 진화의 요인을 '주로' 자연선택설에 두었음에 반하여, 자연선택 '만'을 그 요인이라고 생각하는 발상을 신 다윈니즘이라고 부른다. 신 다윈니즘(Neo-Darwinism)은 유전학에 기반한 자연선택을 통해 진화가 이루어진다는 개념으로 1895년 바이스만(A. Weismann)이 제창한 것이다.

다윈이 자연선택의 원인을 주로 개체변이의 누적, 반복에서 찾고 있음에 반하여, 바이스만은 생식질(生殖質)과 체질(體質)을 구별, 생식질에서의 변이만이 유전되는 것이고, 자연환경에 가장 적합한 형태로 변이된 생식질의 유전을 통해서 자연선택이 일어나 진화를 촉진한다고 주장한다.

2과 신 창조론 (Neo Creationism)

신 창조론은 1987년 미 대법원이 "창조론은 과학이 아니라 종교적 교리이다." 라고 판결한 것에 대한 위기의식의 일환으로 창조론이 일반 대중, 입법자, 그리고 과학계에 더 잘 받아들여질 수 있도록 하기 위해 시도된 교계의 움직임이다. 신 창조론은 사회가 물질주의로 인해 타락하고 폐해졌으며 그 원인은 과학이 사회를 물질 만능주의로 몰아넣었기 때문이라고 주장한다. 왜냐하면, 과학은 '자연현상'만을 추구하기 때문이다.

진화론은 인간이 영적 특성, 본질적인 가치, 도덕적 목표를 가지고 있지 않다는 것을 내포하고 있으며, 인종차별에 근거한 나치의 학살 예를 들어 진화론을 받아들이는 것은 인간의 가치를 평가절하하는 것일 뿐만 아니라 약육강식의 비도덕적인 세계관의 기초가 된다고 주장한다. 신 창조론자들은 진화론을 반박하기 위해서 과학적인 접근방법을 모색하여 왔으나 그들의 주장을 뒷받침할만한 과학적 연구 결과를 얻는 데 실패해왔다.

3과 신 진화론 (Neo Evolutionism)

문명의 발달로 종교와 과학의 거리가 점점 멀어지고 서로 상충하는 경우가 많아짐에 따라 수많은 과학자와 신학자들이 이와 같은 gap(간격)을 줄이고 서로 다투지 말고 상호 보완하는 길을 모색해 왔다. 어떤 이는 믿음에 바탕을 둔 종교와 논리에 근거한 과학을 같은 영역에서 다룰 수 없다고 하나 과학도 <다음면에 계속>

62년 졸업 의대 동기들의 카리비안 크루즈

김명자(오대요 62, 네브라스카)

몇 달 동안의 준비도 있었지만 8인치의 쌍인 눈을 뒤로하면서 택시를 타고 비행장으로 향하는 마음은 가벼웠다. 워낙 눈이 많이 왔고 새벽 4시라는 이른 아침에 차가 드라이브 길에서 빠져 나갈 수 있었고, 한 시간이상을 비행기 날개의 얼음을 녹이느라 애를 썼지만 비행기가 뜰 수 있다는 것에 감사를 드리면서 탬파(Tampa)에 내렸다. Norwegian 배를 타는 건물까지는 20여분의 거리였고 택시 요금마저 일괄하게 정해져 있는 \$25 이었다.

정해진 시간이 되자 남편의 동기들, 문상규, 강광원, 민경환, 여천기, 김석식, 김호균, 김한중, 유충국, 이용길, 남성희, 박찬형, 송영두, 그리고 내 남편 오대요, 의사님들과 영부인 13명이었고 모두 반가운 얼굴들이었다.

5시 30분에 이른 저녁식사를 했는데 와인도 충분히 들어갔던 것 같다. 식사 후 발리(Bali)룸에 모였고, 나는 준비해온 DVD를 설명 해 가면서 1950년 12월 5일 어떻게 가족이 황주의 고향 집에서 헤어졌으며, 9살의 어린 나이에 아버지, 오빠를 따라 19일간을 추위에 떨면서 눈길을 걸어 영등포로 왔고, 1990년 40년만에 가족을 찾은 후 지금까지 13번을 다녀왔다는 이야기를 대충 했는데, 여러 사람들의 질문이 많았고 가능한대로 그들의 궁금증을 풀어주려고 노력 했다. 물론 대부분의 사람들에게는 얼마나 살기 힘들고 무서운 사회인지 상상조차 할 수 없겠지만... 천당이 있다면 지금 우리가 살고 있는 곳이라고 믿고 싶다.

우리가 탄 배는 밤새도록 쉬지 않고 조용한 바다를 달렸고, 오늘도 하루 종일 바다를 누빌 참이다. 2,000여명의 승객이 타는 비교적 작은 배여서 우리의 방(#4208)에서 여러 곳을 찾아다니기가 훨씬 쉬웠다. 동그란 창문(Porthole)이라 실망 했지만 그래도 큰 창문(1m-정도의 반지름)이라 값을 생각하면 과히 나쁘지는 않았다.

두 주간의 Princess Sapphire 크루즈에서 돌아온지 일주일 만에 탄 Norwegian 배는 모든 것을 비교하게 했다. 값, 음식, 서비스, 여객 손님들, 그리고 연예 (Entertainment...) 등등.

두 번째 날에는 오랫동안 안 연구를 하신 박찬형 박사님의 이야기가 있었다. 한국에서 오랫동안 살다 오셔서

한국에는 위암 대장암의 통계가 아주 높은 숫자를 보여 주는데 비해, 미국에 살고 있는 한국인들에 대한 통계는 미국이라는 복잡다단한 사회에서 난 것이기 때문에, 극히 소수인 우리들에게는 정확하지도 않고 믿어서도 안된다고 했다. 장 내시경, 위 내시경들은 우리가 알아서 해야 하며 한국인에게 많은 간암 검사도 소홀히 해서는 안된다고 했는데 모든 것이 수궁이 있다. 오마하에 가거나 한인들이



많은 곳에 가면 이 사실을 널리 알려야 한다는 의무감도 알아 났다.

배가 정착 한 후 특별한 여행을 하는 것은(Special Excursion) 매일하는 것으로 예약을 했고, 로아탄(Roata)에서 경험한 유리로 된 배(Glass Bottom Boat)를 타고 보는 바다 밑은 신비로웠다. 여러가지의 산호들은 물론이고, 많은 종류의 생선들, 큰 바다 거북, 그리고 지상에서처럼 넓고 낮은 계곡들, 물결에 따라 흔들리는 바다 해초들, 다음번에는 이런 것들을 볼 수 있는 특별한 곳으로 가야겠다는 생각을 하면서...

Belize에 배가 몇자 김호균, 유충국, 문상규 그리고 우리 부부는 (Crystal Cave Tubing)을 갔다. 몇 백만년 전에 생긴 이 동굴은 상당히 컸고 땅에서 솟아오르는 민물은 동굴 전체를 덮고 있는 것 같았는데, 물의 깊이는 대개 어른들의 허리정도까지 미치는 것 같았고, 우리들에게는 단단한 광부의 전등이 달린 모자와 구멍조끼와 커다란 튜브가 하나씩 주어졌다.

큰 락커(Locker)를 빌려 모든 것을 넣고 잠가서 카메라를 가진 사람이 없었다. 서로 옆 사람의 튜브를 잡고 앉아 있었는데 어둠 속에서 해매는 사진이 없어 유감이었다. 이마 앞에 달린 작은 등이 희미하게 앞을 비춰

〈전면에서 계속〉 자명한 것이 아니라 많은 경우 '1+1=2' 같은 '민음'에서 출발해야 하고 종교 또한 고압적이거나 맹목적이 아닌 '이성'에 호소해야 할 때가 많으므로 서로를 포용하거나 동화시키지 않을 수 없는데 이를 'communion(聖交)'이라 해야 할지 'conjugation(交接)'이라 해야 할지 잘 모르겠다.

반론의 여지는 있으나 진화론과 창조론은 유물론과 유심론(唯心論) 무신론과 유신론(有神論), 공산주의와 자본주의와 맥락을 같이 한다. 구 소련의 붕괴로 공산주의의 오류가 드러났으나 공산주의 자체가 망한 것은 아니다. 진정한 공산주의라면 어폐가 있겠지만 아직까지 북한의 김정은 체제도 견제하고 있고 유럽에서는 자본주의와 접목된 사회주의 정권들이 들어서고 있으며 중공의 수정 공산주의는 일취월장하고 있다. 세상에는 100% 좋은 제도도 없고 100% 맞는 진리도 없다. 어떤 제도나 화설이 난관에 봉착했을 때는 자신이 변하거나 상대방을 변화시켜야 한다.

예측근대 자본주의에 지친 인간들

이 다시 돌아갈 길은 공산주의였으나 이때 새로운 요소가 가미될 것은 사필귀정이다. 진화론과 창조론도 서로 육신각신하면서 엮히고 뒤치다간 한 걸음 한 걸음씩 앞으로 나갈 것이다.

진화란 원래 점차적인 변화를 의미하나 Charles Darwin 자신도 말년에는 느려 터진 점진론(progressivism)에 회의를 느꼈고 현재의 우생학자들은 새로운 종(種)의 탄생에 조금씩 변화하는 소진화보다 갑자기 왕창 변해버리는 돌연변이가 중요하다는 것을 화석을 통해 입증해 주고 있다. 즉, 어떤 종은 5백만 년에서 1,000만 년이나 존속한 반면 어떤 종은 겨우 수만 년만 생존한 것으로 보아 생물의 진화에도 혁명적(revolutionary) 기운이 필요불가결한 요소로 작용한다면 New Evolutionism은 곧 Revolutionism(혁명주의)이 될 터인데 이때 과연 얼마나 신의 변덕(whim)이 작용하는 것인가?

하나님께서 6일만에 삼라만상을 다 만들어 놓으시고 기나긴 휴식에 들어가셨는데 인간들이 이렇듯저렇듯 쫓아붙다가 또 하나의 크나 큰 Big Bang이 오지나 않을까 걱적이다.

주어서 옆과 앞에 누가 앉아 있는지는 알 수 있었다. 평균 70도의 물은 수영복을 입은 영덩이를 시원하게 해주었고, 우리가 탄 튜브는 눈 깜짝 할 사이에 이리 저리로 떠 다녔으나 안내는 우리들을 한데 모으고, 튜브를 탄 우리 일행을 목적지로 데려 가기에 바빴다. 한편 물에서 고개를 돌려 가장자리나 천정을 쳐다보면 온갖 모양의 크리스탈로 덮여있는 바위형상들을 볼 수 있었고, 어둠 속에서 반짝이기 때문에 더욱 아름답게 보이는 것 같았다.

호수가 끝나면서 이곳저곳으로 튜브를 나르는 것도 우리의 할일이었고, 몇번 나르다보니 이골이 생김과 동시에 험지가 않다는 것을 느끼게 되었다. 오랫동안 물에 잠겨있던 나의 샌달은 풀로 붙었던 끈들이 떨어져나가 몹시 불편했다. 두말할 것 없이 집지를 얹고 풀로 끈을 붙인 중국제였겠지.

이 동네에 오면 마안의 폐허는 의례히 보고 가는 법이기도 하지만, 몇 백만의 마안이 살았다는데 흥미가 갔고, 우리가 갔던 마안의 성전은 (Costa Mayan Ruin) 한 두 개가 아니라 적어도 한곳에 10여개의 허물어진 성전과 두어 개의 완전한 모습을 띤 차초벤(Chacchoben)이 있었다. 몇년 전 유카탄에서 처음 보았던 체차닛자(Chichen Itza)는 아주 큰 것 중의 하나였고, 유카탄 반도를 중심으로 110여개의 마을들과 성전이 있고, 재미있는 것은 열대의 수림에 가려져 문명사회에서는 오랫동안 그 존재를 모르고 있었지만19세기 초 린드버그(C. Lindbergh)와 그의 부인이 상공을 지나면서 사진을 찍었는데, 우뚝 솟은 돌 건물들이 밀림에서 나타났던 것이다.

저녁 식사 후 매일 만나는 우리들의 모임은 흥미진진했는데 김한중씨의 이야기도 재미가 있었다. 우리의 삶을 되돌아 볼 때 어떤 계기로 인해 인연이 이루어지고, 미국에 오게 된 동기라던가, 부인을 만나게 된 인연 등을 재미있게 말씀 해 주셨다.

김석식씨의 그림에 대한 이야기... 오랫동안 그분이 페인팅을 한다는 것은 알았지만, 슬라이드와 설명을 들으며 보니 더 실감이 나는 것 같았고 이번 기회에 흥미를 가지고 그의 작품을 보게 되었다. 선(Line), 동그라미(Circle)을 많이 썼고 빨간 색과 검정색을 자주 썼는데 전체의 배경은 보라색이 섞인 파란 색을 많이 다루고 있었다. 일주일 후 집에 돌아 왔을 때 시계탑 40주년을 기념하기 위해 며칠 전에 나온 '시계탑문집'의 표지가 김석식 박사님의 페인팅이어서 몹시 반가웠다.

민경환 박사 부부가 다녀오신 두바이(Dubai)의 사진들은 인상적이었고, 50년 동안 불모지의 사막에 세워 놓은 최신식의 도시를 보면서 감탄을 했는데, 언젠가는 우리도 가 보아야 할 곳으로 느껴졌다. 더군다나 그런 천국을 만드는 데는 삼성 등 우리나라가 많은 역할을 했을 테니까.

떠나기 전날에는 12층의 특별한 방, 옵저베이션(Observation Room)방에서 Norwegian이 베푸는 카테일 시간도 있었다.

부부를 중심으로 한 노래자랑에 이어, 다음번에 우리들의 즐거운 모임을 마련해 줄 후임자로 박찬형 박사를 뽑았고, 일주일간의 재미있는 시간을 마련해 주신 문상규 박사님 부부께 감사를 드리면서, 곧 또 만나기를 약속했다.

- 헬로우, '친구야'(II) 야, 암마, 늙었 친구야

이흥빈(63, 대뉴욕)

야, 야, 친구야,
'여편네' 걸 편찬/아속한
그 옆구리밖엔
뭘 하고 있오런 요즘선

암마, 친구야,
이 양반아
혹 아뭏쩍 생각이 나

아뭏달,
이 양반아
하릴없이 혹 만나고 프

'여편네'들 함께,
우리 같이건 아니건
아뭏쩍 만나고 픈

언제고,
아뭏때고 연락해음
나니 언젠들 예 늘 있잖오런

아뭏뎌들,
내 연락해봄
니니 언제고 게 늘 있오런...

전화 함,
별 하는거없이 그때
니 게 '있다' 해라

별 할거없이 이때,
내 전화 해보
니 예/내게 하모
'암, 나옴수 있다' 해라

야, 야,
친구야
'여편네' 늘창 없으면 어땡고

야, 암마,
친구야
'여편네' 더러 같인들 어땡런

암마 들어서,
다 동이 난 얘기/더할 얘기니 없이
마주 앉았기를
어떤날은 그러다 말 많으며
수다니 멀고 앉았기를

이저도 저저도,
아뭏것
남엿 군대꾸니 말고

암마, 후렴같은 친구야,
버릇으로 야야 한잔하며
같이 우리하던 노래/시인의 노래
그거나 불렀오런

너니 없고/나니 있고,
그때도/이때도 험거없으
맨날로 전화라 할걸 아뭏쩍

야, 암마, 늙었친구야,
'여편네' 걸 타박/설은들
그 꿈무니 말고니
뭘 할게 있오런 요즘선

허지만 (이제부터라도) 우리,
늦장 늦장부러
마냥 마냥 늙어가련

마주 앉아 증언부언 예전에 우리,
동이 난 얘기들 또 하고 다시하며
두고두고 늙어가련

(한번 '늙어보고 싶다'니 이들이,
이 세상 그런 딱한 사람이
그 한평생 한 맺혀 얼마나
많은 줄 알면야.)



성격 개조

Personality Restructuring

김 병 석 (59, 대뉴욕)

성격이란 개인의 특징을 형성하는 지속적으로 일관되는 특성이다. 이것은 누구나 가지고 있는 것으로서 사람들을 구별할 수 있는 개인적인 다양성이다.

많은 학자들이 성격 형성의 과정에 대해 다방면으로 연구해왔지만 확정된 이론은 없다. 선천적으로 타고난 것 아니면 후천적 환경 요소로 형성되는 것인가 하는 논란의 계속이다.

필자의 임상 경험으로는 어느 한쪽만이 아닌 두 가지 요소가 성격형성에 모두 작용하는 것으로 본다. 다음 주요 논제는 성격을 바꿀 수 있느냐 하는 것이다. 나는 성격이 선천적이거나 후천적이라는 대립과 성격을 바꿀 수 있는가 없는가 하는 양단에서 빠져나오기 위해서가 아니라, 그 논란에 휩쓸리고 싶지 않다. 다만 내가 확실하게 주장할 수 있는 것은 병적 성격은 물론 치료의 대상이 되고 바꿀 수 있다는 사실이다.

일반적으로 병적인 성격장애를 정신과에서는 여러 가지로 분류하고 있다. 정신과 전문의 아닌 일반인들이 쉽게 이해할 수 있는 한 가지 성격장애를 예로 들어 보면 반사회성 성격장애가 있다. 이런 병적 성격을 가진 사람은 윤리 도덕심 양심이 없고 거짓말과 사기를 일삼아 자기 이익만을 챙기고 자기가 원하는 것을 얻기 위해 수단과 방법을 가리지 않고 불법행위와 폭력을 일삼는 성격의 소유자이다.

그러나 내가 절실하게 강조하고 싶은 것은 일반사람들이 정상적 성격이라고 간주하기 때문에 병적 성격으로 인식되지 않은 노이로제적 성격장애이다. 먼저 노이로제(neurosis)를 정의하면, 노이로제는 기능적 정신장애로서 망상이나 환각은 없으나 하나 또는 몇가지 고통스러운 증상으로 나타나며 그 증상들이 사회적으로 용납되는 범위를 크게 벗어나지 않는다는 것이다. 이 장애를 가지고 있는 사람을 신경증적(neurotic)이라고 부르며 늘 과민하고 비현실적 생각으로 차 있는 것이 보통이다. 현실을 파악하는 능력에는 지장이 없으나 대인관계가 원활하지 못하고 현실을 부정하지는 않으나 왜곡하는 정신적 장애이다.

노이로제를 증상노이로제와 성격노이로제로 구분한다. 증상노이로제는 우리가 흔히 볼 수 있는 여러가지 불안증세들, 공포증, 불안공황증, 강박증 등과, 우울증 등 분명한 증상들에만 초점을 맞춘 것이고, 성격 노이로제는 이런 분명한 증상은 보이지 않고 마치 그 사람의 독특한 성격 구조인 것처럼 보이는 장애이다. 즉 지나친 완벽성(perfectionism), 공격성(aggressiveness), 성급함(impatience), 지나친 겸손함(compliance), 무관심(indifference) 등의 특징이 지속되는 형태를 보인다.

이런 성격노이로제적 증상들은 여러 면으로 특징이 두드러지게 보이거나 모든 사람들이 이런 요소들을 다 조금씩 가지고 있기 때문에 이것을 병적인 정신적 장애로 자각하는데 시간이 걸린다. 위대한 정신분석학자 카렌 호나이(Karen Horney)는 성격노이로제가 얼마나 사람의 정신적 성장을 방해하는가를 깨닫고 사람들의 건전한 성장을 위하여 그의 이론을 발전시켰다. 카렌 호나이는 성격노이로제라는 용어를 처음으로 소개하고 이론적으로 이 성격노이로제의 형성 과정과 특징을 조직적이고 구체적으로 이해하기 쉽게 다루고 있다.

처음부터 지나친 완벽성, 공격성, 성

급함, 지나친 겸손함, 무관심 등의 성격적인 문제를 호소하면서 정신과에 오는 사람은 거의 없다.

대부분 환자들이 처음 정신과에 올 때는 하나 또는 몇 개의 표면 증상을 치료받기 위해서 찾아오거나 또는 대인관계에서 오는 고통을 해소하기 위해서 오지만 정신과 치료를 진행해보면 바로 노이로제적 성격상의 증상들이 발견된다. 이런 성격 문제가 두드러진 사람들 자신은 자기가 성격노이로제라는 병을 가지고 있기 때문에 이런 문제들이 오고 있다는 자각이 없다. 다만 대인관계가 원활하지 못하여 고통스럽거나, 불면증, 불안증세, 우울증세, 명치에 뭉친 것이 있는 느낌, 가슴이 두근거리는 것과 같은 여러가지 신체적 증상이 발전되어 고통을 견디다 못하여 전문가를 찾게 되는 것이다.

성격노이로제는 세 가지 유형으로 분류된다. 즉 빨리 빨리 성공하려고 발버둥치고 자기가 제일 잘 났다고 뛰어 다니는 성격, 남의 비위를 맞추고 무조건 남한테 잘 보이려는 성격, 매사에 무관심하고 나는 빼달라는 성격 등 세 가지이다. 이런 성격적 요소는 누구나 다 갖고 있으며 정상적인 사람은 이 세 가지면을 자신의 생활에서 융통성 있게 잘 배합하고 보완해서 건설적으로 쓴다. 그러면 어떤 경우에 정신분석학상 병적인 성격적 노이로제를 갖고 있다고 할 수 있는가? 그 대답은 이렇다.

이 세 가지 요소 중에 어느 한가지 모습만이 두드러지게 나타나고, 늘 그 방법으로만 일을 처리하고, 그 한가지 방법으로 일을 처리하지 못하면 초조해져 스스로 불안해 지는 경우를 말한다. 정신분석적 용어로 이런 현상을 강박적(compulsive)이라고 말하는데 그 정의는 자기가 의식적으로 원하는 것과 반대로 저항할 수 없는 충동이 일어나며 결국 그 충동에 따라 행동하게 되는 것을 말한다. 예를 들면 결벽증 있는 사람이 하루에 수십 번 손을 씻지 않을 수 없게 되는 것을 들 수 있다.

이러한 성격노이로제의 발생기 전을 살펴보면, 아주 어려서 부터 그 기틀이 시작된다. 부모를 포함한 주위의 모든 사람들이 이미 뉴로틱하여 자기를 자신의 문제에 휩싸여 살아가고 있다. 이에 이 사람들이 자기의 뉴로틱한 요구에 따라 자녀를 대하기 때문에 따뜻하고 순수한 정이나 사랑을 주기가 어려워 자녀 양육 또한 노이로제적으로 발전하지 않을 수 없게 된다. 즉 너무 엄격하고 지배적이거나 과잉 보호적이거나 버릇없이 두거나 짜증스럽거나 우선적이거나 편애하거나 무관심하거나 등을 예로 들 수 있다.

이런 뉴로틱한 과정을 많은 사람들에게서 볼 수 있다. 따라서 어렸을 때부터 심각하게 불안정한 느낌과 막연한 근심을 갖게 되고 잠재적으로 적대적 세상 속에서 고립감과 무력감을 갖게 된다. 그리하여 이런 사람은 이 불안한 느낌을 제거하려는 무의식적 노력을 하게 되며 어릴 때부터 이 느낌을 덜어 주는 방법을 찾지 않을 수 없게 된다. 이러한 불안 갈등 해결을 위해 흔히 처음 시도하는 방법은 자기 주위에 있는 가장 힘센 사람에게 매달리거나, 반항하거나, 주위 모든 사람들을 차단해 버리는 노력을 하게 된다. 즉 사람들을 향해 다가가거나 대항하거나 사람들로 부터 멀어지는

것이다. 그리하여 빨리 빨리 성공하려고 발버둥치고 자기가 제일 잘 났다고 뛰어 다니는 성격, 남의 비위를 맞추고 무조건 남한테 잘 보이려는 성격, 매사에 무관심하고 나는 빼달라는 성격 등 노이로제의 세 가지 성격이 시작되게 된다. 아이는 처음에는 이 세 방향으로 헤매면서 대인관계에서 여러 가지로 갈등을 일으키게 된다. 그러다 시간이 지나면서 여러가지 갈등을 해결해나가는 과정에서 결국 세 방향 중 하나를 택하여 두드러지게 사용하게 되고 다른 융통성을 잃게 된다.

성장해가는 아이들의 이러한 시도는 결코 피상적이 아니다. 왜냐하면 이로 인해 이 아이의 노이로제가 앞으로 어떻게 발전할 지 방향이 결정되고 성격 형성에 지대한 영향을 미치기 때문이다. 이 아이는 이런 성장과정을 이어가면서 여러 가지 이유로 진정한 자신감을 발전시킬 수 없게 된다. 그 이유는 정신적 에너지를 이런 해결 방향으로 쓰다 보니 자기 성품 속에 있는 건설적 힘을 발휘할 수 없게 되기 때문이다. 필사적으로 자신감, 안정감이 필요하게 된 이 아이는 자신이 남보다 이 세상을 살아가는데 잘 무장이 되어 있지 않다고 느끼게 된다. 그래서 이 아이는 자신이 남보다 잘 났다고 느낄 필요가 다급해진다. 결국 자기가 타고난 참된 자아로부터 점점 멀어지는 행동을 하게 된다. 즉 순수한 참자아가 자신의 인생을 자기가 경영해 가는 것이 아니라 노이로제적 세 가지 성격중 하나에 치우친 선택으로 잘못 만들어가게 되는 것이다.

자기의 진실한 자아로 부터 멀어진 이 사람은 "내가 누군가?" 하는 혼동에서 벗어나기 위하여 자기가 누구인지를 말해 주는 개체성(identity)의 성립을 필요로 하게 된다. '내가 나다' 하는 느낌이 생기면 어쨌든 뭔가 힘이 생기고 떳떳한 느낌을 가질 수 있게 되기 때문이다. 그리하여 자신이 필요하게 된 안정감, 자신감, 우월감을 한꺼번에 해결하는 방법으로 상상(imagination)을 동원하며 무의식적으로 차츰차츰 자기 마음속에서 이상화한 자신의 모습을 참조하게 된다. 이렇게 형성되는 자기 이상화는 늘 자기 자신을 영광스럽게 만들고 있어 자기가 잘났다는 우월감을 준다. 이상화된 자기의 모습은 각자의 경험과 환상과 능력과 필요에 따라 다르게 결정된다. 이때 앞에서 말한 불안과 갈등을 해결하려는 세 가지 방향에서 자신이 적합하다고 선택한 것을 최선의 해결 방법으로 이상화 시킨다.

고분고분한 사람은 자기 자신이 착하고 사랑스럽고 성자와 같다고 하고, 반항적인 사람은 자신이 힘차고 통솔력 있고 영웅적이고 다능하다고 하고, 냉담한 사람은 자신을 지혜롭고 자기 자족적, 독립적이라고 각각 이상화한다. 자기의 부족한 점과 모순도 이러한 세 가지 방법으로써 합리적으로 영광화한다. 결국 이렇게 자기 자신이 이상화 시킨 모습과 동일화(identify)하는 과정을 거쳐 이상화된 모습이 이상화된 자신으로 둔갑하게 된다. 그 이유는 그것이 자신의 모든 필요조건을 충족시켜 주기 때문이다.

물론 이 짧은 지면을 통해서 다 설명할 수는 없다. 노이로제가 형성되는 과정은 복잡하고 그 내용도 복잡하다. 상상으로 자기 이상화 시키는 것 이외에 '이래야 된다, 저래야 된다'고 하는 내부적 강요라던가, 노이로제적 자존심 등도 작용한다.

그러나 강조하여 언급할 것은 이 모든 내부 정신적 현상이 거의 무의식적으로 일어난다는 사실이다. 많은 사람들은 본인이 알고 의식하고 눈에 보이는 것만이 현실이라고 알고 있는데 사실 우리가 의식하고 있는 현실은 빙산의 일각처럼 아주 작은 부분

희 상

유효명(64, 미시간)

친구여,
그대는 지금 어디에?

불러도 대답은 들리지 않고,
그대의 모습도 보이지 않으니,
미래를 열창하던 그대가
아니었던가.

차이코프스키의 "비창"을
듣고 있는가?
아니면,
베토벤의 "운명"을?

친구여,
지금도 탐구하고 있는가?
정신의 세계를,
마음의 깊은 곳을,
영혼의 저 높은 곳을.

그대는 터득하였는가?
정신의 과학을.

그대는 안주하는가?
마음의 심오함에.

그대는 도달하였는가?
영혼의 평안함에.

친구여,
사랑하는 친구여,
우리의 우정은
영원으로 향하고,
영원에 머물고,
영원 그 자체.

이다. 사람 정신세계에게는 무의식이라는 세계가 있으며 그것이 사람의 느낌과 생각과 행동의 대부분을 지배하고 있다는 사실을 명심해야 된다.

삼십 여 년 전 나는 정신과 전문의가 된 이후에 5년 동안 정신분석 학교에 다녔다. 이 저서를 쓰게 된 것은 카렌 호나이 정신 분석 공부를 할 때 한국 사람들에게 유난히 노이로제 환자가 많다는 것을 통감하였기 때문이다. 한국 사람이면 자타가 공인하지만 무엇이든 빨리 빨리 해내고 성공해야 한다는 것이 강박적이다. 위에서 설명한 반항적이고 자기 잘났다는 느낌에 사는 형인데 이 형이 가장 많은 것 같다. 그러나 문제는 이것이 성격처럼 보이지만 원래 성격이 아니고 노이로제적인 병적 성격이라는 것을 본인은 물론 아무도 모른다는 사실이며 또 이런 노이로제가 본인의 발전 향상은 물론 대인 관계와 사회적으로 직접 간접으로 지대한 영향을 미치고 있다는 사실이다. 더더구나 한심스러운 것은 현대 디지털 문명인 사람들을 여러가지로 편하게 해주기도 하지만 더욱 더 노이로제화 시키고 있어 복잡한 사회문제를 악화 시키고 있다. 아무도 이것을 깨닫지 못하고, 이유를 모르기 때문에 무방비 상태로 한탄만을 하고 있다는 점이다. 그 이유는 사람들이 자기 마음을 들여다 볼 기회가 없고 핸드폰 드러다 보면서 페이스북 트위터 읽고 텍스트 주고 받는 데에 시간을 소모하여 사람들이 점점 더 성격노이로제 환자들이 되기 때문이다.

요즘 한국사회에서는 인문학 교수님들의 강연에 많은 사람들이 몰린다. 그 내용을 보면 어떻게 하면 대인관계를 원활히 하고 사회질서를 잡을 수 있겠는가 하는 것이 그 주제이다. 이것은 일반 대중이 얼마나 현실과 사회에 불안을 느끼고 거기에서 벗어날 길을 모색하고 있는가 하는 사실을 뒷받침 하고 있는 현상이다. 인문학에는 동서 고전에 <다음면에 계속>

잉카의 민들레 꽃

정두현(61, 버지니아)

마추피추의 경이로운 문화는 태양과 별과 돌과 바람과 물이다
 깊숙이 숨어 있던 신비의 문화
 인간의 한계를 넘어 생존을 위해 이룩한 형극의 문화

세월의 풍화가 모든것
 화려했던 문화 쓸어가 버렸고
 잉카의 꽃 알스트로메리아도 이 계곡에서 사라지고, 그 꽃 사랑했던
 미녀들 이미 문화의 풍장으로 사라져 버렸다

삭막한 폐허
 높다란 돌벽
 신전의 돌벽
 돌계단
 돌길
 물길만이
 아니 처연한 공허와 침묵만이 남아 웅크리고
 퇴색한 세월과 역사를 지키고 있다

우르밤바 강물 흐르는 깊은 계곡에서
 불어오는 바람속
 옛 잉카의 목소리, 노랫소리,
 석공들의 돌 다듬는 소리,
 돌계단 오르내리는 신발 끄는 소리,
 신전에서 태양신을 향해 빌던 주술 소리,
 꿈속 같이 들려 왔다

한 귀족이 살던 집
 돌벽 높은곳 좁다란 돌과 돌 사이 틈 비집고
 민들레 한 포기 노랗게 꽃 한송이 겨우 피워 놓았다

쿵퀴스타도어가 싫어 돌과 돌 사이로 깊이
 깊이 숨어 들어가, 깊이 잠든지 아득히 먼 여러 세기
 옛 잉카의 폐허에서, 오늘
 우리들 앞에 뿌리 뻗어 나와
 노란 꽃 한송이로 잉카의 태양신에게 화려했던 옛 영광을 빌고 있다
 노란 꽃 한송이로 찬란했던 옛 잉카의 문화를 꿈꾸고 있다

아, 환생한 한 송이 잉카의 민들레꽃



<전면에서 계속> 입각해서 인간다움이란 어떤 것이며 인간이 인간답게 되려면 어떻게 처신 해야되는가 등을 공부하는 분야가 포함되어 있다. 교수님들과 스님들이 방황하는 대중의 정신을 바로잡기 위해서 이런 내용으로 대중강연에 열을 올리고 있다. 물론 이 분들의 말씀은 절대적으로 옳고 도움이 되는 내용이다. 그러나 일반인들이 이미 다 알고 있으나 잘 실천하지 못하고 있는 것에 대한 좋은 실천방편들을 제시하고 있는 것에 불과하다. 예를 들면, 어떤 사람이 마을에 그 감정은 누르고 상대방의 장점만을 찾아서 보게 되면 미운 감정이 없어지고 오히려 그 사람을 좋아할 수 있게 될것이다 라는것과 같은 것이다.

물론 이것도 좋은 제시이고 가끔 도움이 될 수 있다. 그러나 이런 것은 일시적 도움 밖에 안된다. 왜냐하면 이것은 그 근본적이고 핵심적인 문제를 다루고 있지 않기 때문이다.

즉 왜 미운 감정이 생겼는지를 깨닫게 하고 그 문제를 다루는 방향과 방법을 제시하면 이 문제는 근본적으로 해결되기 때문에 되풀이 되는 것을 방지할 수 있다. 바로 여기에 정신분석적인 제시가 등장 할 수 있는 자리가 된다. 여기에서 내가 또 하나 지적하고 싶은 것은 대중들이 불안을 느끼는 원인은 많은 현대인들이 점점 더 성격노이로제 환자가 되어가는 데에 있는데 그것을 깨닫고 지적하고 경종을 울려주는 사람이 없는 현실이

안타깝다.

이런 안타까움으로 필자가 공부한 카렌 호나이의 정신분석학과 정신과 전문의로서의 임상 경험을 모아 수년 동안에 걸쳐 카렌 호나이의 분석 정신을 소개할 책을 드디어 탈고하여 올봄 삼월에 한국에서 출간될 예정이다. 책의 제목은 '카렌 호나이의 분석 정신'이다.

이 책은 정신의학 분야에서 일하는 많은 사람들과 자기 향상의 방향을 잡지 못하고 갈팡질팡하던 많은 일반인들에게 좋은 힘이 될 것을 확신한다. 모쪼록 이제껏 원인 모르게 정신적 고통을 받아온 많은 사람들과 그로 인해 파괴되어 가고 있는 행복과 사회질서를 바로잡는 데에 이바지되기를 바라는 마음 간절하다. 정신과 의사로서 50여년 한 길을 걸어온 긴 여정을 내 조국과 내 민족인 한국인에게 바친다. 카렌 호나이의 정신분석이론에 많은 이들이 접할 기회가 되기를 기대한다.

많은 사람들이 성격을 바꾸는 것은 불가능하다고 말한다. 아마도 원래 타고난 성격은 바꾸기 힘들 수도 있다. 그러나 만일 자기의 성격을 바꾸기를 원하는 사람이 있다면 그것은 정상적인 성격을 말하는 것이 아니고 성격인 것 처럼 보이는 병적 성격노이로제에서 오는 면을 말하는 것이다. 물론 이것은 본인이 원하면 얼마든지 개조할 수 있다는 한 마디를 남긴다.

Camera Settings



나 두 섭(73, 남가주)

남는 것은 사진 밖에 없다는 말이 있다. 이것은 기억한 것은 잊어 버릴 수 있지만 사진은 오래 남아 있는데서 나온 말이겠다. 사진 찍는 것을 많은 사람들이 취미로 삼고 있고 특히 디지털 카메라가 나온 이후로 사진을 얼마든지 찍을 수 있게 되었고 컴퓨터와 맞물려 쉽게 서로 교환도 할 수 있게 되었다.

다른 분야도 마찬가지로 이겠지만은 사진 찍는 것도 막연히 시작하는 것 보다는 기본 지식을 가지고 시작하는 것이 재미도 생기고 자신과 보는 사람들에게 만족감을 가져오게 된다. 나는 여기에서 사진을 찍고자 하는 여러 분야에서 사진기에 어떤 설정을 해야 하는지를 설명해 보려고 한다. 이것들은 일반적으로 적용되는 것이고 찍는 사람의 의도에 따라 다르게 변경 할 수도 있다. 다시 말해서 사진의 기본 원칙은 있지만 이것을 꼭 따라야 하는 것은 아니다. 이것은 여러 화가들이 자기의 의도대로 그림을 그려내는 것과 비슷한 것이다.

사진을 찍을 때 기본적으로 설정해야 할 것은 1. 조리개 2 셔터 스피드 3. ISO(감도) 4. Focal Length(렌즈초점거리) 5. Metering Modes(사진기측광모드) 6. Focus Modes(자동초점모드) 7. Auto Focus Area Modes(자동초점 영역모드) 8. Drive Modes 9. Lens Focus Modes 10. White Balance 11. Picture Control/Style 등이다.

사진을 찍을 때 제일 먼저 정해야 할 것은 exposure modes 이다. 대부분의 사진기를 위에서 보면 원형모양의 문자판이 있고 초록색으로 Auto or A, 그리고 흰색으로 P, S(Tv), A(Av), M 이 쓰여져 있는데 이것이 exposure mode dial 이다(상급카메라에는 노출다이얼이 없는 것도 있음). Auto는 카메라가 알아서 모든 것을 정하는 것이고, P는 카메라가 조리개와 셔터스피드를 결정, S는 찍는 사람이 셔터스피드를 결정하면 카메라가 조리개값 결정, A는 찍는 사람이 조리개값 결정하면 카메라가 셔터스피드 결정, M은 찍는 사람이 조리개, 셔터스피드 그리고 이외의 모든 값을 정하는 것이다.

일반여행사진:
 이 경우의 특색은 상황이 자주 바뀌고 사진을 찍을 때에 주어지는 시간이 많지 않고 선택을 즉시 하여야 하고 한번 실수하면 다시 와서 찍기가 어렵거나 불가능한 경우가 많다. 그러므로 한번에 실수 없는 사진을 찍어야 한다. 이런 경우에는 노출 다이얼을 P(program mode)나 A(aperture priority) F/8에 놓고 찍으면 된다. 이렇게 하면 실수 없이 사진을 찍을 수 있는데 다만 A F/8에 놓았을 경우 삼각대를 쓰지 않는다면 흔들리는 것을 피하기 위하여 셔터스피드가 1/60초보다 짧게 되어 있는가를 확인하고 이보다 길다면 ISO를 올려서 1/60초보다 짧게 되도록 하면 된다. 초록색의 full auto로 놓고 찍을 수도 있으나 이것은 찍는 사람이 아무것도 바꿀 수가 없으므로 사진 찍는 재미를 못 느낄 것이다.

풍경 사진:
 시간을 가지고 풍경 사진을 찍는다면 M(Manual)이나 A(Aperture Priority)에 놓고 찍는다. 풍경 사진에 중요한 것은 보이는 화면이 다 깨끗하게 나오고, 찍고자 하는 넓은 범위가 다 나오고, 색깔이 보는 것처럼 생동감 있게 보이는 것이다. 넓은 부위가 나오

게 하려면 focal length가 wide angle lens (예를 들면 16-35mm)를 쓰고 모든 부위가 선명하게 나오려면 조리개를 작게 좁혀서 (F/11 or F/16) 찍으면 된다. 측광모드는 전체화면을 가지고 하는 멀티패턴 측광(Matrix/Evaluative)로 하고 Picture Control/Style 은 Landscape or Standard(후 보정에서 조절할 수 있으므로), 초점 모드는 정지 초점모드(AF-S/One Shot), 자동초점영역은 single point로 하고 single shot 으로 찍으면 된다. White Balance는 낮이라면 daylight, 흐린 날은 cloudy 같은 preset으로 할 수도 있지만 최근의 카메라는 auto white balance로 놓아도 제대로 색깔을 나타내고 또 빛이 바뀔 때마다 바꿀 필요가 없으므로 편리하다.

인물사진:
 그룹인물사진이나 여행 시 주위가 나오게 하는 것이 아니고 인물만 돋보이게 찍으려면 manual이나 aperture priority로 찍으면 된다. 인물이 가장 잘나오는 focal length는 85mm (75-105mm) 이고 인물만 돋보이게 찍으려면 조리개를 열어서 (F/2.8-5.6) 찍으면 주위는 좀 흐리게 나오고 인물만 선명하게 나온다. 셔터스피드는 조리개에 맞추어 적정노출이 되도록 조절하고 picture control/style은 portrait, 정지 초점모드(AF-S/One Shot), single point 초점영역, single shot으로 찍고 측광모드는 중앙부 중점 측광(center-weighted) 이 좋다. 뒤 배경이 너무 밝다면 낮이라도 Flash(fill-in flash라고 함)를 켜면 얼굴이 밝게 나온다.

꽃 사진:
 꽃밭을 찍는다면 일반 사진처럼 (F/8-16) 찍으면 되고 꽃을 돋보이게 찍는다면 조리개 열고 (F/2.8-5.6) 인물 사진과 흡사하게 찍으면 된다. 아주 가까이서 찍는 접사 사진을 찍는다면 사진에서 깨끗하게 보이는 심도(depth of field)가 아주 좁아지기 때문에 오히려 조리개를 F/8-16으로 좁혀야 찍고자하는 부위가 선명하게 보인다.

일출/일몰 사진:
 사진 찍는 사람들이 가장 많이 찍고 싶어 하는 것이다. 빛이 soft하고 warm 하기 때문에 환상적이고 아름다운 사진을 찍을 수 있다. 빛이 약해 셔터스피드를 길게 하여야 하는 수가 많으므로 삼각대가 필요하고 일출전, 일몰 전에 가서 미리 준비하여야 하므로 이에 대한 수고가 필요하다. Manual로 찍는 것이 좋다. 해가 바로 지고 난 후는 노출값 11(F/11, SS 1/15)로 찍으면 된다. Aperture Priority로 석양의 지는 해에 가깝게 Spot Metering 으로 초점을 잡아 찍으면 뒷배경이 앞보다 밝으므로 앞에 있는 사람들이 어둡게 나오는 실루엣 사진도 찍을 수 있다.

스포트/야생동물 사진:
 Manual이나 Shutter Priority로 찍을 수 있다. 빨리 움직이는 것을 찍는 것이므로 셔터 스피드를 짧게(체조 1/500초, 축구 1/1000초, 별새 1/2000초) 하여야 한다. 조리개를 열고 찍어도 셔터 스피드를 맞추기 위해서는 ISO를 올려야 하고 경우에는 3200 정도로 많이 올려야 한다. 대부분 망원 렌즈(70-200mm, 경우에는 600mm)가 필요하고 동체추적모드 (AF-C/AI Servo), multiple point 초점 영역으로 하고, 1초에 여러 장 찍을 수 있는 continuous drive mode로 찍으면 된다.

알고 찍으면 더 흥미가 있는 것이 사진인 만큼 여기에 쓴 내용이 여러분의 흥미를 일으키는데 도움이 되었기를 바란다. 또 찍으면 찍을수록 자기의 특성이 나타나는 것이 사진인 만큼 언젠가는 이 글을 읽는 분들도 자기의 특성을 지닌 사진가가 되어 있는 자신을 발견하게 되기를 기대한다.

학생기자의 추억

오태희(64, 커네티컷)



나는 의과대학 사 년을 <대학신문> 학생기자로 일하면서 의학만 아니라 신문학도 덩으로 보태서 졸업하였다. 의과대학 구내에 있던 대학신문사는 4.19 학생 혁명이 일어나 어수선 하자 학생기자 모집공고를 취소하고, 혁명정부가 들어서면서 기자 모집 공고를 다시 하였다. 이 틈에 끼어들어 지원하였더니 서울대학 단과 대학마다 한 사람 모집하던 의대 기자가 되었다.

서울의대 18회 졸업학년 132명이 의과대학을 졸업한지 반세기가 지나갔으나 학생기자 노릇 하느라 의과공부를 소홀히 하여 재 시험 보던 악몽이 지금도 나를 괴롭힌다. 처음에는 글 쓰는 재미로 시작한 일이 날이 가면 갈수록 강의나 실습을 등한히 하고 더구나 삼학년 때부터는 한 주일에 한 번 발행하던 신문을 두 번 발행한 데다가 학생 편집장이란 대단한 감투를 쓰고 나서는 신문사로 아예 출근을 하였다. 이렇게 신문에 미치고 보니 무슨 변명이 필요하랴? Mea culpa!

일학년 때, 나세진 학장님의 해부학 강의 중에 어머니가 나를 찾아 학교로 오신 적이 있는데 강의실 창가에 앉아 강의를 들던 노재욱 군이 용감하게 앞으로 나가, "선생님, 오태희 어머니께서 찾아 오셨습니다" 하자 학장은 강의를 잠시 중단하고, 오태희 여기 있냐 하고 물어 봐도 대답이 없자, "이거 문제야! 부모는 학생이 학교에 간 줄 알고 학생은 강의실에 없으니... 오태희 오면 내 방으로 보내," 하고 강의를 계속하셨다. 나는 강의실 뒷문으로 나가 신문사에 와서 학장님께 전화를 걸었더니 반말을 한다고 화가 치밀어 올라 있으셨다. 하는 수 없이 본관 이층 학장실로 달려 가서 감기 걸린 전화음성이 반말로 들렸다는 설명과 의대 학생기자가 되어 인사드려자 화가 좀 풀리기 시작하셨다.

내가 처음 다룬 기사는 "의예과는 어디로?" 라는 인터뷰 기사인데 문리대 학장과 의대 학장을 몇 번 면담한 결과 문리대 대학에서 그대로 관리하도록 결정이 내렸다. 삼학년 마지막 학기에는 콜레라가 경기도 일원에서 발생하자 예방의학 권이혁 교수의 창안으로 서울 의대생 90여명이 방역사업에 동원되고 보사부 장관의 표창과 삼급 공무원 대우를 받은 일은 획기적이었다. 받은 상금으로 다음 학기 등록금을 낼 수가 있었으니 말이다.

기초의학 강의를 들던 이학년 까지

는 매 주 기사를 정리해서 신문사에 제출하면 학생 아닌 전임 기자가 나머지를 결정하면 그날 일은 끝이 났다. 그러나 학생 권익이 신장하면서 <대학신문>은 한 주에 두 번 발행되고, 학생면은 학생들이 맡으라고 하였다. 따라서 가장 선임인 학생기자로 전임 기자가 하던 일도 내가 하게 되었다. 다만 대학신문사가 의대 구내에 있어서 무척 편리하였다. 남들은 학기 말 시험 준비에 바쁜 때에 나를 학교 강의실에서 볼 수가 없으니 '오태평'이란 별명도 이때 만들어 주었다.

그런가 하면 학생운동을 감시한다는 경찰서 형사가 대학신문사에서 퇴근을 하면 나는 그때부터 신문사 책상으로 돌아와 시험준비라고 밤샘을 하고 있었다. 그러니 C학점은커녕 재시험자 명단에 내 이름이 보이지 않으면 오히려 커다란 뉴스 였다.

먹고 자는 일은 대부분 가정교사를 해서 해결하였는데, 언젠가 대학병원 근처에 있던 선배 소아과 원장이 자기 병원(clinic)을 오후 다섯 시 이후부터 좀 봐 달라고 부탁하였다. 찾아오는 소아과 환자 노트를 보면 쉽게 이해할 수가 있을 테니 걱정 말고 그날 밤부터 시작하기를 바랐다. 특히 주사가 필요하면 원장이 낮에 한대로만 하면 된다고 하였다. 이층에 있는 책상도 필요하면 사용하라고 일러 주었다. 하루는 환자 어머니가 "애가 새로 오신 선생님 주사를 맞고 더 아프다고 해요" 하자, "아, 그건 조금 강한 약이구먼." 이런 면허도 없는 소아과 대진의가 되는 제도가 유행이었다. 그러나 오래 가지는 못 하였다. 의사신문에 연일 보도되기 때문에 단속이 심해지기 시작하였다. 나는 대진의를 그만두고 <대학신문사> 책상으로 돌아와 있었다.

학생 기자가 되어 동기들과 나눈 이야기는 별로 없으나 시험 때에 내 노트 빌려 간 주인공은 없다. 한 때는 안양 포도밭 자전거 하이킹이 있었는데 김원영 군이 모토사이클을 집에서 들고 오고 정덕재 군이 작은 엔진이 붙은 자전거를 빌려 왔다. 그걸 타고 싶어 본관 구내를 한바퀴 돌다가 생화학 건물정면을 들이받고 넘어졌다. 나는 다친 데는 없으나 자전거 엔진이 꺼져 페달만으로 하이킹을 끝낼 수가 있었다. 모두 14명이 참가한 하이킹 그래도 성공적이었다.

실습은 출석부에서 다섯명을 한 그룹으로 만들어 나가는데 어느 때는 셋 뿐이라 실습조교가 누가 빠졌는가 하고 물으니 송관호 군이 오태희와 학생기자라고 능청을 떨었다. 진단학은 한 시간도 사실 듣지를 않았더니 재시험의 기회마저 없었다. 마지막으로 김태환 군이 서울대 학생대표로 필리핀에 갔다는 뉴스가 잘못 나갔는데 서울에서 김 군을 만난 친구가 언제 돌아 왔는가 물으니 마닐라가 너무 더워 옷 좀 갈아입으러 왔다는 대답으로 사람을 웃겼다.

시계탑 원고모집 안내

모집하는 원고 내용

동기 및 동문동정, 지부소식, 제언과 비평, 수필, 조사, 기행문, 서평, 그림, 사진, 서예, 서간문, 독후감, 영화평, 시, 농담골목 유모어, 자녀들의 자랑 또는 소식. 특히 전공과목에 대한 새로운 의학 소식 등을 환영합니다. 다만 정치나 종교적인 내용은 편집회의에서 심의할 수도 있습니다.

보내시는 방법 및 보내실 곳

성명과 졸업년도, 거주지, 간단한 작가 소개 및 본인 사진과 글에 관계되는 사진, 그림, 도표 등을 아래하 한글 바탕체 10호 행간 160% 또는 Word를 사용한 Text로 e-Mail로 보내주시고 모든 산문은 A-4 용지 2매 이내, 논문이나 기행문은 4매 이내로 보내주시면 합니다.

SNUCMAA (Sigetop)
P.O. Box 631, Port Washington, NY 11050
Fax: (516) 365-5501 e-Mail: snucmaa@yahoo.com



라이마 랜드 Lima Land

서윤석(68, 버지니아)

지금은 씨가 말린 샤니인디언(Shawnee Indian)들이 살던 땅
 오대호로 흐르는 오타와(Otawa) 강줄기에는 봄이 오면 얼음이 녹아내렸다

긴 미시시피강 실줄기가 퍼진 끝없는 평야
 지평선 저 멀리 안개가 걷힌 펼쳐진 비옥한 들판에는
 또다시 새 생명이 피어났다
 이 땅에는 언제나 넉넉한 비가 축축히 내리고
 철 따라 녹음이 우거져 오희가 추수되었다
 해가 떠올라 황혼이 저물 때까지 이 땅은
 사람들의 땀방울에 젖어 있었다
 기쁨을 다 캐어가고 남은 빈 터에도
 사람들은 열심히 삼을 들고 잔디를 심었다
 옥수수밭 돌아 콩밭을 지나 건너편 숲속에는
 토끼, 다람쥐, 노루, 모두들 집을 짓고
 철새들 훨훨 쉬어가는 울창한 백아이(Buckeye)나무들도
 물소리 바람소리와 동무하며
 대지의 호탕한 웃음소리에 파묻혀 살았다
 이 땅은 살아 숨쉬는 모두들 품에 안았다

핏줄과 언어가 다른 사람들도
 몸짓으로 말하며 한세월 살다가
 혹은 숨을 거두었다
 영혼이 떠난 그들의 무거운 육신들은
 우드런 묘지(Woodlawn Cemetery)에 묻혔다
 그들은 그 후 아무 말이 없었다
 새들만이 나무가지 위에서 노래로 불러주는
 해마다 수를 더해가는 이름들,
 작은 비석들이 하나 둘 모여들어
 저녁 긴 햇살에 힘든 그림자를 만들었다

라이마 랜드

대를 이어가는 사람들 사이에
 언제부터인가
 신, 김, 이, ...
 이들도 한 구석에 한동안 작은 동네를 이루었다
 그러나 시간의 강물은 자꾸만 흘러가고
 여기 모여서 살게된 서울 형제들(Seoul Brothers)도
 오랜 세월의 흐름 속에서
 이제는 점점 기억도 아련한 서로들의 얼굴이 되었다
 한마디 묻는다면
 얼마나 여기에 흔적을 남겼을까?
 라이마 랜드,
 오하이오 강가에 세월이 또 지나면
 새로 오는 사람들은 생김새도
 옷차림도, 음악도 달라지겠지
 오염된 강물을 마시는 고아처럼

흰 구름 타고 가는 친구여
 해가 지평선 멀리 사라질 때면
 광활한 우주 속에서
 또 하나의 지구촌, 천광년 떨어진 어디에서
 애타게 부르는 별들의 신호를 찾아보자
 라이마랜드에는
 항상 우수수 내리는 별빛이
 평온한 들판에 모여들고 있어라
 오! 라이마랜드
 여기 밤하늘은 맑고 높다
 은하수 수많은 별들 뒤편
 끊임없이 움직이는 공간까지도 볼 수 있는
 빛처럼 빠른 전자파의 신호로 만날 수 있는 땅,
 라이마랜드에
 우리의 추억이 영원히 머물고 있어라

*Lima (라이마): Ohio의 중서부에 위치한 군사, 공업도시이다. 보수주의적 인 주민들이 많은 도시이다.

이 곳에 사시던 서울의대 동창분들을 소개하면 (존칭 생략 졸업년도) 박종식(52), 김윤태(56), 如然 정진복(57), 이상실(58), 정낙섭(60), 이영웅(62), 김우건(64), 민경탁(65), 김정현(65), 이태안(67), 서윤석(68). 모두들 은퇴하여 떠나고 노익장 이영웅 동문만이 현재 정신과를 개업하고있다.

전국 best 100병원인 St. Rita's Medical Center(350 beds)와 Lima Memorial Hospital(250 beds)이 있어서 유니크한 Patient Care를 한다. State Correctional 정신병원도 있다.

1955년 경에 도착한 Medical Laboratory 창설자 농대출신 신동현(Paul Shin, Suzie) 명예박사부부 (Ohio Northern Univ.)가 최초의 한인이고 한인 의사로서는 정형외과 박종식 선배님이 처음이고 이비인후과 분야에서는 如然 정진복 선배님 이시다. 또한 근처에 조한원(63) 남, 김광현(70) 남이 있었는데 본인이나 이 분들이나 다들 어려운 이비인후과 환자가 생기면 경험이 많으신 정진복 선배님의 조언을 구했다. 물론 Lima에 같이 살던 본인이 그 혜택을 제일 많이 받았다. 개인적으로 이비인후과 레지던트 교육을 주신 한기현(63) 선배님께와 정진복 선배님께 늘 깊이 감사를 드린다.

우리의 골프 이야기 (2)

윤영욱(63, 후로리다)

The Concord Resort at Kiamesha Lake, NY

엡스테이트 뉴욕에 있어서 교통편이 편리한것 뿐만 아니라 매우 좋은 코스였습니다. 예전에는 유대인들이 신혼여행을 많이 왔던 곳입니다. All inclusive인 resort이며 저녁에는 유명한 연예인들이 공연을 했었습니다. 여기서, 아침에 베이글에 크림치즈를 잔뜩 발라서 smoked salmon(lox)에다가 chopped onion과 caper를 넣어서 먹는 것을 배웠습니다. 여기에는 Monster 코스와 좀 쉬운 International 코스가 있고 우리 동기들이 3번쯤 모였습니다. 저는 그 때 몬스터 코스가 참 아름답다고 생각했었고, 제가 제일 잘 쳤던 스코어는 10 over par였는데, 그 후 소식에 의하면 전 뉴욕한인 골프대회에서 10 over par한 사람이 우승을 했다는 소식을 들었습니다.

Golf Resorts in Virginia and West Virginia(1985년 부터)

버지니아 리치몬드에서 만나질 이내에 갈수있는 5-star 골프리조트가 5곳이 있는데, Homestead, Greenbrier, Tides Inn, Williamsburg Inn and Kingsmill입니다. 골프를 시작하지 얼마 안되는 1976년에 고영희, 이종두 가족과 우리는 Greenbrier에서 열리고 있었던 소아과 학회에 등록을 하고 10월달이라 좀 추운날임에도 불구하고 남자 셋은 골프를 쳤지만 산속이라 얼마나 추웠는지 돌아와서는 모두 더운 목욕탕으로 직행 하여야 되었습니다.

그 후로도 우리는 서너번 더 갔었는데 Ohio에 살던 송용덕 부부도 한두번 합류 했었고 김주웅군도 한번 합류했었습니다. 그때에 이종두군과 제가 너무 sand-shot을 못해서 김주웅군이 후로리다로 돌아가는 gas 값을 보태 주었습니다. 그 친구는 돌아가서 고품격도 자기가 쓴 sand wedge club과 같은 클럽을 사서 하나씩 보내 주었습니다. Greenbrier에서는 요즈음 다시 Greenbrier Classic이라는 PGA(US Professional Golf Assoc.) 시험도 매년 열립니다.

해안가에 있는 Tides Inn은 역시 오래된 역사를 자랑하는 곳으로 종업원들이 매우 친절하고 우리가 다음해에 다시가면 우리 이름을 불러주곤 했습니다. 물론 기억할리는 없겠지만 손님을 맞기전에 미리 알아 놓았을 것입니다. 여기는 손님들의 평균연령이 70세라고 소문이 돌 정도로 나이가 지긋하신 분들이 오고 또 골프치는 사람들이 적어서 언제나 나가면 칠 수 있어서 예약이 필요치 않았습니다. Golden Eagle and Tartan 코스가 있고 매 금요일에는 호텔에서 Oyster Bake이 있어서 모두들 좋아 했는데 특히 Iowa에 살던 김현철군이 굉장히 좋아했습니다.

Homestead에는 김택수, 이종두 가족과 같이 모였습니다. 그런데 전반 9홀을 치고 나니까 다른 사람들을 먼저 보내려는지 오래 기다리게 했기 때문에 다시는 가지 않았습니다. Williamsburg는 미국의 첫 수도로 역사 박물관과 그 당시의 마을이 있어 관광객이 많습니다. 골프코스로는 The Golden Horse Shoe가 제일 유명 합니다. 이종두군 같은 워싱턴 지역의 골퍼들이 골프를 못 치는 겨울에 자주 간다고 합니다. Kingsmill에는 Rhode Island에 사는 김재홍(62)선생님 가족과 PGA 토너먼트가 끝난 다음날에 갔었는데 16 & 18번 홀을 보통과 달리 2nd shot 위치에서 green까지 풀을 우리 무릎위까지 오도록 해 놓았고 rough도 3인치 이상 해 놓아서 PGA player와 우리의

격차를 실감하게 하였습니다.

Golf at Cancun, Mexico(1987년)

반택용, 고영희, 이종두와 우리 가족이었습니다. Pok Ta Pok 골프코스에서 쳤는데 모든 야자수가 한 쪽으로 기울어져 있어서 이상하게 생각했는데 조금 지나고 보니 바다에서 불어오는 바람 때문인 것을 알았습니다. 어떤 파 3홀에서는 완전히 바다를 향해서 불을 치면 빙-돌아서 그린에 안착하는 그런 재미도 있었습니다.

하루 저녁은 전 가족 19명이 좋은 식당에 갔을때 식사도중 건너편에서 식사하던 잘 차려입은 한 부인이 갑자기 얼굴이 창백해지고 실신 하였습니다. 제가 번쩍 뛰어가서 먼저 Dr. Heimlich Maneuver를 하고 CPR (Cardio-Pulmonary Resuscitation)을 하려는 순간 의식이 회복되었는데 혹시나 하고 앰블런스 병원으로 갔습니다. 제가 식탁으로 돌아오니까 한 젊은 여자가 우리를 식탁에 와서 제가 어디서 개업하는 의사이냐고 물었습니다. 제가 리치몬드 버지니아에서 practice 한다고 대답했더니 자기도 버지니아에서 일하는 간호원인데, 당신이 한 행동이 참 정확하고 칭찬 했다고 하면서 "Virginia is lucky, because you practice there!" 하였습니다. 우리 아이들이 폐감염을 받았으리라고 생각했습니다만, 우리 애들은 하나도 의사가 되지 않았습니다.



마침 New Year Eve에 힐튼 호텔에서 "Black & White" 파티가 있어서 온 가족이 참가하고 같이 춤을 추었습니다. 다시 한번 가자고 했지만 우리 아이들이 너무 빨리 자라서 기회를 잃어 버렸으니 언젠가는 손자 손녀들을 데리고 함께 다시 가고 싶습니다.

Cozumel에 있는 Allegro 리조트에서 동기들이 모이기도 했습니다.

Scotland Golf (1989)

고영희, 송용덕, 이종두와 우리 부부는 "once in a life time chance"라는 기치(旗幟)아래 대망의 10일간의 스코틀랜드 골프여행을 9월 9일에 떠났습니다. InterGolf라는 골프전문여행사를 이용 했는데, 우리 8사람만을 인도하여 9개의 골프코스를 치는 여정이었습니다. 스코틀랜드의 여름철에는 해가 3-4시면 뜨고 오후 9-10시에 지기 때문에 '한나절' 동안 많은 것들을 할 수 있었습니다. 우리는 가기 전에 Golf Digest란 잡지에서 추천 한대로 pot bunker에서 빠져나오기 위한 sand shot과 그린 밖에서 퍼팅 하기를 특별히 연습하고 갔습니다.

Glasgow 공항에 내린 우리는 해안을 따라 약 두시간南下하여 Barr-hill에 있는 Kildonan Castle Hotel에서 3박을 하였는데 이 호텔은 조그만 castle을 개조한 호텔로써 그 사람들의 서비스가 기가 막힐 정도로 좋았습니다 그리고 appetizer로 나오는 smoked salmon과 entree의 rack of lam은 정말 맛이 있었습니다.

9월 11일 우리는 오전에는 Turnberry Resort의 Ailsa 코스와 오후에는 Royal Troon 코스에서 쳤습니다. 턴베리 리조트 호텔은 산 언덕에 지어진

흰벽에 붉은 지붕이 있는, 옆으로 기다랗게 지어진 호텔입니다. 이곳은 1902년에 세계에서 처음으로 지어진 골프 리조트 호텔 이라고 합니다. 우리가 친 Ailsa 코스는 The (British) Open이 가끔 열리며, 근래에는 2009년에 The Open이 열렸습니다.

1977년 Tom Watson이 숙적인 Jack Nicklaus를 한타 차이로 이겼는데, 이것을 기념 해서 #18홀을 'Duel on the Sun' 이라고 改名했습니다.

스코틀랜드의 links golf course들은 바닷가에 지어졌으며 큰 나무가 없고 바람 부는 날들이 많아서 마치 벌판에서 골프를 치는것같은, 아기자기한 맛이 없는, '역센 남자' 의 기분을 줍니다. First tee 앞에는 4 시간 이내에 라운딩을 하지못할 사람은 시작도 말라는 경고판이 붙어 있고, 골프코스의 ranger들은 모터사이클을 타고 동에서 번쩍 서에서 번쩍 하면서 빨리 치도록 격려를 하는데 캐디들도 빨리 칠 수 있도록 도와줍니다. Guest golfer들은 캐디를 써야 하는데 캐디들은 대개 British Open같은 때에 프로 골퍼들의 캐디를 하는 사람들 이었습니다. 특히 St. Andrew의 Old Course에 있는 캐디들이 그러 했습니다. 캐디들은 때로는 자기 외투속에 가져온 맥주를 우리에게 나누어 주기도 했습니다.

골프코스의 각 홀들과 sand trap들은 오랜 역사 때문인지 각기 이름이 붙어 있었고 골프코스에는 사람의 무릎만큼 낮게 자라고 역센 'Gorse' 라는 나무들이 있는데 그 근처로 가면 벌타를 맞기 쉬웠습니다. 첫 코스에서는 고영희군이 88타를 쳐서 제일 성적이 좋았습니다.

오후에는 Royal Troon 골프코스로 옮겨가서 쳤는데, 이 코스는 우리가 가기 바로 전 해인 1988년에 Mark Calcavecchia가 The British Open을 이긴 코스이고, The (British) Open이 자주 열리는 코스입니다. #8홀 파3 (Postage Stamp)는 그린이 우표딱지 만큼 크다고 말들을 하고 Jack Nicklaus가 10타를 쳤다는 #10홀(Railway) 등은 아주 재미가 있었습니다. 저는 후반 9홀을 2 오버파를 쳤는데 저는 마치 Calcavecchia나 된 기분이었습니다. Driver 겸 가이드가 우리 8사람만 안내 하기 때문에 스케줄에는 없어도 좋은 식당에서 점심을 먹을 수 있도록 인도하거나 저녁때면 좋은 Scotland Pub으로 인도하곤 해서 참 좋았습니다

9월 12일, Old Prestwick Golf Club과 Western Gales Course

Prestwick 코스는 스코틀랜드 골프코스치고는 그리 오래되지 않은 1851년에(160년 전) 지어진 골프코스로서 처음 12번의 The (British) Open이 열렸던 코스입니다. #1홀 Railway는 346 yard인데, 저는 조심한다고 #3 iron으로 tee-off를 했는데 그만 오른쪽에 있는 pot bunker로 불이 빨려 들어 갔습니다. '빨려 들어 갔다' 는 표현을 쓴 이유는 이 pot bunker들은 주위보다 더 낮게 파 놓아서 불이 그 근처로만 가면 불을 '빨아 드리기' 때문입니다. 제가 sand shot을 몇 번을 쳐도 나오지 못하니가 저의 캐디가 샌드트랩 안으로 들어와서 불 뒤에 줄을 그어 놓고 "Hit here man!" 하더군요 하여튼 7번 만에 나왔습니다. #3홀은 Cardinal 이라는 커다란 범커가 있고, #5 Par 3홀은 '히말라야' 라고 하는데 언덕을 넘어서 200 야드가 되는데 그린은 보이지 않습니다. 캐디의 말만을 믿고칩니다. 다시 오는 사람들은 먼저번의 기억으로 치는데 아주 재미있어 합니다. 골프코스에는 변소가 없어서 #7홀(Monkton Milln)에서 캐디의 권고에 따라 여자분들이 Gorse bush 뒤에서 볼일을 보다가 마침 기차가 지나가는 바람에 당황해서 뛰어 나온 일도 있었습니다. Western Gales Course는 좀 '여성적' 인 코스였습니다.

9월 13일 St. Andrews Golf Links로! 아침에 우리는 스코틀랜드의 서쪽 해안을 작별하고 북쪽으로 가다가 Glasgow 지역에서 동쪽으로 돌아 Edinburgh를 향해서 가다가, 골프가 시작 되었다는 St. Andrews Old Course를 치기 위하여 St. Andrews Old Course Hotel에 check-in 하였습니다. 체크인한지 얼마 되지않아서 화재경보가 울려서 샤워를 하다 말고 모두 복도로 나왔었는데 그것은 false alarm이었습니다. 다음날 골프를 치고 오니까 객실마다 호텔측에서 보낸 꽃다발과 샴페인 한 병이 있었습니다. 이 샴페인은 가지고 다녔지만 마실 기회가 없어서 떠나는 날, 술을 가져 올수 있는 한계 때문에 안내자에게 주고 대신 면세점에서 다른 술을 사왔습니다.



아침에 호텔에서 보면 pot bunker에서 골퍼는 보이지를 않으나 골퍼채는 번쩍거리고 모래는 튀어 나오는데 골퍼공은 나오는 것이 보이지를 않아 우리가 "남의 일 같지 않다" 하며 웃곤 하였습니다. 여기는 Semi-private 골프코스이기 때문에 누구나 칠 수는 있지만 희망자가 너무 많아서 추첨을 해야합니다. 우리는 Old Course를 치기 위하여 이 호텔에 들었고 또 기다려야 했습니다.

여기서의 첫날(9월 13일) 오전에는 Edinburgh Castle을 구경했고, 오후에는 New Course (지금 120년이나 된)를 쳤습니다. 다음날(9월 14일) 오전에는 지은지 얼마 되지 않은 Jubilee 코스를 쳤고 오후에는 드디어 기다리고 기다리던 Old Course(이제는 531년이 된)를 치게되었습니다. 늦여름 오후였는데도 추워서 바로 뒤에 있는 Tom Morris Golf Shop에 가서 sweater를 하나씩 사입고 또 조금 더 있으면 더 추워서 다시 wind breaker를 사입으면서 기다렸습니다. 드디어 시간이 되어서 우리는 단체기념사진을 찍었고, Starter가 "Mr. Youn from USA, Please tee off" 라고 아나운스 함으로써 tee-box에 있습니다. 그 때의 '맥이 빨라지고 호흡이 깊어지는' 그러한 감동은 그곳에서 본 사람들만이 경험할 수 있을 것입니다. 마지막 18홀 근처에는 구경하는 사람들이 많아서 그 홀을 잘치는 우리들에게 박수도 쳐 주었습니다. 그 후에, 아놀드 파머와 잭 니콜라스가 더 이상은 The Open에는 오지 않겠다고 선언을 했던 #18홀에 있는 Swilcan bridge에서 우리도 "farewell! St. Andrews!" 하였습니다. 저는 그날 모든것이 잘 되어서 81타를 쳤는데, 재미로 결본인 skins game은 par-3홀에만 가면 송용덕군이 이겨서, 그 후에는 그에게 par-3 specialist 라는 별명이 붙었습니다.

9월 15일, The Glencagles Hotel

아침에 우리는 북쪽으로 이동하여 이 5-star 호텔에 도착 했습니다. 오전에 The King's 코스를 치고 나니까, 스코틀랜드에 와서 처음으로 비가 좀 내리기 시작 했고 또 골프코스가 잘 치장된 미국내의 골프코스같아서 오후에 치기로 예정되었던 The Queen's 코스는 치지 않았습니다.

저녁 식사후 poker를 하기로 하고 hotel front에 가서 포커할만한 장소가 있느냐고 물었더니 hotel library를 우리에게 제공 하였습니다. 그래서 우리는 진짜 오성급 호텔은 손님들이 요구 할때는 이렇게 포커할 수 있는 곳조차도 제공하여 주는 호텔이어야 진짜 오성급 호텔이라고 말하며 웃었습니다. - 다음호에 계속

회비 및 후원하신 동문 명단

2014년 7월 2일 ~ 2015년 4월 15일

- 1948 한용현
- 1950 이철남
- 1952 김은태 박종식 김정준
- 1954 이동식 이은희
- 1956 김신형 김익창 도상탁 민병각 박상기 서상철 신명수 유효준 주창준
- 1957 김양호 김일훈 김용진 박건호 이동성 이민자 임종식 임종원 정구영 정진복
주명식 한성택 홍재홍 차봉희
- 1958 김기태 김백년 김순옥 김석희 김수산 김윤범 김시한 김학륜 류치열 문석면
박용화 박호현 배영섭 송세엽 신상균 유영호 이동목 이만택 이상철 이운순
이종국 이종용 최병두 최정희 최창송
- 1959 강상진 강재룡 김교안 김병구 김병석 김용덕 김은섭 김한섭 나길진 박용순
반용균 서경화 신영철 신한수 이교락 이종수 임낙중 정태진 한성업 최대한
최용천 최혜숙 채규철
- 1960 권기홍 김원주 김영환 김인환 김택경 박명근 박병돈 박정우 박춘명 열극용
오신중 이덕송 이상일 이순환 이종석 임종원 임필순 전희근 조재동 한성수
- 1961 강세부 강창욱 곽동린 고의걸 김성준 김영기 김영철 김예흠 김유홍 박승균
박준환 서취열 손기용 안창현 양명교 이준우 이재두 이재승 이한수 이희경
이희백 정두현 장성환 정의철 정철용 조은순 차철준 최성덕 최용성 최지원
최태순 한수용 한혜원 황현상
- 1962 구정윤 권익현 김석식 김한중 김호균 남성희 문상규 박종건 박진수 박찬형
손영진 송영두 오태오 유충국 윤홍철 이기범 이상우 이상복 이석우 이영웅
이용길 장병호 장환순 정정수 조명호
- 1963 권영조 권영재 고영희 김갑중 김계운 김승태 김정일 김주용 김충열 김태웅
김태형 김택수 김현철 김현학 노인규 마동일 박승균 박세록 서경석 선종철
송용덕 신영규 양찬기 왕규현 윤영섭 윤영욱 윤진수 이기환 이능석 이범세
이수인 이승현 이병준 이재명 이종두 이행근 임춘수 정관호 조열하 조한원
하상태 한광수 한기현
- 1964 강영호 강창만 김용두 김태환 라찬국 박세준 박한영 방효준 신두식 신영찬
안연섭 양운택 오유섭 유광현 유효명 유창남 이광신 이웅만 이유찬 이정필
이종성 이종오 이정은 이홍표 임병훈 정유석 정인태 조동준 조성준 최준희
한태진 허선행 홍선경 홍준표 선우세현
- 1965 권태해 구경희 민경탁 박수안 백길영 서좌일 손광호 신백효 오수환 이광선
이범석 이재진 이정희 이한승 이한중 이화성 임현재 장재찬 전영규 정길화
조성규 지영환 채도경 채무원 최영민 한재은 홍수용 황규정
- 1966 광일성 김용재 김우신 김의신 김진수 김은한 김충규 남궁승 노규상 민발식
윤명선 이명희 이성근 이영일 장한교 정양수 조관상 조규용 조의열 최순채
최영자 한일성 허서룡
- 1967 강명식 김성철 김태웅 문경용 박정일 박종민 이근용 이민우 이소희 이영균
이정화 이준식 이진수 최무용 최승용 한영수
- 1968 고남규 김경인 김영남 김영덕 김재관 김주평 김희주 김 철 노영일 문광재
박정식 서영일 서문석 서진석 송창호 신용계 안세현 안금환 이건일 이대웅
임공세 정재성 차재철 최철철 홍광신 황훈규
- 1969 김병오 김종권 김홍식 박수용 송용재 엄규동 육순재 윤효운 이충호 임안무
임용규 조중행 최종일
- 1970 김형달 문성길 방준재 송요준 여준규 유철희 이성춘 조남현 조영갑 최원일
- 1971 강유구 강창홍 강태수 고기영 김성환 김유식 김일영 김재홍 김창구 김택수
김효순 김 훈 노재홍 박동수 배성호 서상현 서정자 양성훈 오동환 오상현
이성길 이원택 이진영 장문석 장 철 정인용 조세진 하준영 홍성진 황동하
- 1972 김광호 김재석 김현배 석창호 오용호 이기진 장혜숙 최인섭
- 1973 김정용 김천일 나두섭 문대욱 민인기 박진섭 방병기 서인석 송정자 심완섭
오인환 이계석 임준형
- 1974 구재훈 권철수 김웅진 이진현
- 1975 김명호 김자역 김원정 박인영 전경배
- 1976 김대중 김정아 유영걸 정경화 한승신
- 1977 강준희 김동훈
- 1980 박남훈 신성식
- 1982 서은희
- 1988 서예경 신원석
- 1996 안경흠
- 2000 황필규
- 2006 윤정현
- 1983 심인보
- 1989 오무연
- 2001 김태곤 장세권
- 2009 송경민
- 1978 허경열
- 1981 박범열 이명호 최선희 한창규
- 1985 박종효
- 1994 남영재 안상훈
- 1999 김정훈 박성철 이도은
- 2002 최태웅
- 2011 김유리

32nd Convention Donation

- 노용면(55)1,000 서상철(56) 200 김윤범(59) 100 이운순(58) 225 채규철(59) 100
- 이종석(60) 100 안창현(61) 50 이재승(61)1,000 이희경(61) 100 한수용(61) 100
- 황현상(61) 100 송영두(62) 100 김현철(63) 100 이능석(63) 300 한기현(63) 200
- 신두식(64) 100 이홍표(64) 500 전희택(64) 200 조성준(64) 100 허선행(64)1,200
- 최준희(64) 375 민발식(66) 100 이명희(66)1,000 윤효훈(69) 100 강창홍(71)1,000
- 김성환(71) 500 김유식(71) 100 김일영(71)1,000 김창구(71) 100 배성호(71) 100
- 오상현(71) 100 온기철(71) 500 오용호(72) 200 김천일(73) 75 나두섭(73) 100
- 민인기(73) 100 박진섭(73) 100 서인석(73)5,000 이계석(73) 100 임준형(73) 100
- 김원점(75) 200

General Donation

- 강신호(52)10,000 노용면(55) 200 김익창(56) 150 주명식(57) 100 신상균(58) 200
- 이동목(58) 200 감상진(59) 100 정태진(59) 25 한성업(59) 25 권기홍(60)1,000
- 박병돈(60) 100 곽동린(61) 200 박승균(61) 100 장성환(61) 100 송용덕(63) 100
- 추재욱(63)2,000 김현학(63) 125 김태환(64) 50 신영찬(64) 100 전희택(64) 100
- 박수안(65) 75 김성철(67) 75 이근용(67) 100 이민우(67) 125 김형달(70) 200
- 김유식(71) 75 박동수(71) 50 배성호(71) 100 장문석(71) 100 서상현(71) 75
- 오용호(72) 100 김천일(73)1,100 서인석(73) 500 심완섭(73) 100 임준형(73) 100
- 권철수(74) 50 최태식(74) 500 김명호(75) 100 심인보(83) 500

Scholarship Fund

- 김신형(56) 200 감상진(59) 300 김은섭(59) 200 임필순(60) 200 한수용(61) 100
- 한혜원(61) 100 황현상(61) 100 이기범(62) 100 한기현(63) 125 박수용(69) 200
- 윤효훈(69) 100 박진섭(71) 100 배성호(71) 200 서정자(71) 200 서인석(73) 500
- 임준형(73) 100 김웅진(74) 100 김자역(75) 500 박범열(81) 100

Charity

- 주창준(56) 25 최창송(58)1,000 김한중(62) 100 노인규(63) 75 신두식(64) 100
- 홍선경(64) 100 최영자(66) 200 민인기(73) 200 서인석(73) 500 임준형(73) 100

Green Project

- 이용길(62) 400 전희택(64) 100 민발식(66) 100 김주평(68) 100 윤효훈(69) 100
- 배성호(71) 100 서인석(73)2,500 임준형(73) 100 박남훈(80) 175 서예경(88) 100

Community Outreach Fund

- 서인석(73) 500 임준형(73) 100

Member Directory Fund (2011.7~2015. 4)

- 박근수(49) 75 나수섭(50) 75 이상하(51) 100 강신호(52)5,000 노용면(55) 75
- 김익창(56) 50 김신형(56) 50 서상철(56) 200 임종식(57) 175 임종원(57) 300
- 유상환(57) 25 정구영(57) 30 차봉희(57) 10 김윤범(58) 300 이민택(58) 200
- 이운순(58) 300 임영신(58) 50 최창송(58) 50 김병구(59) 100 김용덕(59) 75
- 김은섭(59) 200 정태진(59) 125 최혜숙(59) 100 채규철(59) 100 박명근(60) 100
- 박춘명(60) 300 우병혁(60) 100 이순환(60) 75 이종석(60) 100 한성수(60) 150
- 강창욱(61) 50 김유홍(61) 75 양명교(61) 75 이한수(61) 25 이희백(61) 75
- 장성환(61) 50 진창건(61) 75 최용성(61) 100 최지원(61) 120 최태순(61) 75
- 황현상(61) 200 김한중(62) 150 민경환(62) 125 박종건(62) 100 송영두(62) 100
- 윤홍철(62) 75 이기범(62) 75 이상복(62) 200 이태봉(62) 50 권영조(63) 100
- 김현철(63) 275 송용덕(63) 50 이범세(63) 150 임춘수(63) 100 장세곤(63) 100
- 하상태(63) 200 한광수(63) 125 권정덕(64) 100 김용두(64) 50 김태환(64) 10
- 라찬국(64) 125 신두식(64) 100 신영찬(64) 100 양운택(64) 100 이홍표(64) 300
- 전희택(64) 150 정인태(64) 30 허선행(64) 600 홍선경(64) 100 최준희(64) 500
- 이재진(65) 100 이한승(65) 50 이한중(65) 100 정길화(65) 75 한재은(65) 100
- 홍수용(65) 100 채도경(65) 100 광일성(66) 25 노규상(66) 500 이명희(66)1,000
- 장한교(66) 50 정양수(66) 50 조의열(66) 100 허서룡(66) 25 최순채(66) 75
- 이소희(67) 100 한영수(67) 100 서관우(68) 50 서문석(68) 305 서진석(68) 50
- 안세현(68) 100 이건일(68) 100 차재철(68) 300 최철철(68) 100 김중권(69) 200
- 변영석(69) 100 윤효훈(69) 200 이승공(69) 100 이용환(69) 100 이충호(69) 100
- 방준재(70) 100 강창홍(71) 75 김성환(71) 50 김유식(71) 75 김일영(71) 100
- 김창구(71) 75 배성호(71) 100 서정자(71) 100 오동환(71) 200 이성길(71) 50
- 이원택(71) 75 이창우(71) 300 조세진(71) 50 석창호(72) 500 오용호(72) 200
- 정진우(72) 100 문대욱(73)3,000 박진섭(73) 100 방병기(73) 125 서인석(73) 500
- 오인환(73) 100 임준형(73) 400 조수현(73)10,000 권철수(74) 100 박인영(75) 50
- 김대중(76) 100 김승관(76) 100 김정아(76) 25 한승신(76) 25 김동수(78) 100
- 전영식(78) 100 이명호(81)1,000

- 서울의대동창회 3,000 서울의대병원 1,000 서울대 미주재단 500
- 대뉴욕지부 1,000 남가주지부 1,000 시카고 지부 1,000
- 63년 동교회 500 69-70년 동교회 1,000 73년 동교회 1,500
- 서울대미주 총동창회 1,000 서울대 대뉴욕지부 1,000 브루클린 병원 500
- John Baek 4,000 유니온 인쇄 500



SEOUL NATIONAL UNIVERSITY COLLEGE OF MEDICINE
ALUMNI ASSOCIATION OF NORTH AMERICA

P.O.Box 631, Port Washington, NY 11050

Tel: (516) 365-5500 Fax: (516) 365-5501

snuclmaa@yahoo.com www.snuclmaa.us